

# KOUPĚ OJETINY NENÍ RIZIKOVÁ, POKUD ZNÁTE TATO PRAVIDLA

## SOVA – Sdrúžení na Ochranu Vlastníků Automobilů

V této brožuře se dozvíte:

- Jak se vyvarovat koupi nekvalitního, havarovaného nebo kradeného automobilu.
- Jak zjistit, jestli není právě vaše auto kradené nebo papírově „omlazené“.
- Jak odhalit nejčastější podvody dovozců ojetin a nepoctivých bazaristů.

ve spolupráci s



Ministerstvo dopravy

odborný partner



ve spolupráci s



# KOUPĚ OJETINY NENÍ RIZIKOVÁ, POKUD ZNÁTE TATO PRAVIDLA



Ministerstvo dopravy



NENÍ PRÁVĚ VAŠE AUTO KRADENÉ?  
ODHALTE OPRAVU TĚŽKÉ HAVÁRIE!  
JAK JSOU OMLAZOVÁNY AUTOMOBILY?  
POZOR NA DOVEZENÉ VRÁKY!  
NEJVĚTŠÍ PODVODY BAZARISTŮ.





## SOVA informuje

Je to neradostný stav. Od začátku devadesátých let čelíme v Česku přívalu dovážených automobilů. Tyto vozy jsou bohužel velice často pochybného původu a špatného technického stavu.

Státní orgány při registraci těchto automobilů nepostupovaly (a stále nepostupují) dostatečně důkladně. Na našich silnicích se tak pohybuje až 500.000 závadových vozidel, která byla prodána nic netušícím občanům spolu s falešnými doklady, nebo doklady „pravými“, ale padělanými identifikačními znaky.

## SOVA je tu pro Vás

Cílem SOVY je chránit práva vlastníků automobilů. Zasazujeme se o to, aby nedocházelo k situacím, kdy v bazarech a inzerátech budou běžně nabízeny těžce havarované, kradené nebo jinak právně závadné automobily. Tyto vozy musí zmizet z trhu! Prosazujeme zprůhlednění prodeje ojetin, zvýšení bezpečnosti na silnicích a omlazení vozového parku v Česku. Vstupem do EU byly zrušeny poslední kontroly dovážených automobilů, a od té



doby výrazně vzrostl jejich počet. S ním ale roste i počet dovážených vraků, totálně havarovaných a kradených vozů.

V této brožuře získáte informace, které byste měli vědět před tím, než si koupíte nebo necháte přivést ojetý automobil. Pokud už nějaký vlastníte, proveďte si, jestli jste nenaletěli podvodníkům.

Mgr. Petr Mikšovský  
Předseda sdružení SOVA



# NA CO SI DÁT NEJVĚTŠÍ POZOR?



## ■ OMLAZENÍ AUTOMOBILU

**V Česku je každý čtvrtý automobil úředně omlazen!**

Příběh Václava K. z Ostravy:  
*Pan Václav prodal svou Škodu Felicia z roku 1997 a koupil na inzerát spolehlivější a mladší vozidlo. Byla to opět škodovka, ale z roku 2000. Po prověření vozu ale s hrůzou zjistil, že automobil má skutečný rok výroby 1996, a že tedy naletěl. První*

*registrace vozidla dovezeného z Itálie byla totiž upravena („omlazená“) o celé čtyři roky. Zakoupil vozidlo, jež bylo ještě starší než původní.*

Jak této situaci předejít je popsáno na str. 6.

## ■ ZMĚNA IDENTIFIKÁTORŮ

**V Česku má každý desátý automobil pozměněné identifikátory!**

Jiří L. z Prahy:  
*Známý mu slíbil přivést z Německa levnou Octavii. Za dva roky starou Octavii zaplatil 350 000 Kč. Pro jistotu si dodatečně nechal prověřit původnost identifikátorů vozu u firmy Cebia, spol. s r.o. Ta zjistila, že se jedná o kradený automobil odcizený*

*v Nizozemí, který byl zlegalizován přeražením čísla karoserie – VIN. Jiří L. teď žije ve strachu, kdy o automobil přijde. Jeho známý „dovozce“ tvrdí, že automobil tak koupil a s případem nechce mít nic společného.*

Jak této situaci předejít je popsáno na str. 4.

## ■ PROVĚŘENÍ PŮVODU VOZIDLA

**Každých 25 minut je v ČR odcizen automobil, ověřte si, zda jste nezakoupili jeden z nich!**

Pavel V. z Karlových Varů  
*Pavel si nechal z Německa dovézt vůz Opel Omega. Známý mu ho na hranicích prověřil a podle něj nebylo evidováno v pátrání odcizených vozidel v Německu, a tak došlo ke koupi. Později mu ale jiný kamarád doporučil, ať si před odjezdem na zahraniční dovolenou nechá auto prověřit*

*u odborné firmy. Pavel V. to udělal a nestačil se divit. Identifikační číslo VIN automobilu bylo evidováno v informačním systému odcizených vozidel Itálie. Italský majitel si totiž počkal, až bude vůz přihlášen v zahraničí a pak nahlásil jeho krádež. Byl to jasný pojišťovací podvod.*

Jak této situaci předejít je popsáno na str. 24.

## ■ PRÁVNÍ KONTROLA

**Nezakoupili jste automobil s nesplacným leasingem, zástavním právem, event. vůz, který je předmětem soudního sporu?**

Seznamte se i s těmito nástrahami na str. 26.

# KOUPĚ OJETINY NENÍ RIZIKOVÁ, POKUD ZNÁTE TATO PRAVIDLA

Bojíte se skrytých vad a právních problémů? Přinášíme podrobný návod, podle kterého prověříte základní technické a právní parametry každého automobilu. Pokud si chcete být absolut-

ně jisti původem vozu nebo původností (originalitou) jeho identifikátorů, nechte ho prověřit u nezávislé odborné firmy.

## Důležité je provést nejen technickou, ale i právní kontrolu!

### 1. KONTROLA ZÁKLADNÍCH IDENTIFIKÁTORŮ VOZIDLA

Podle nich poznáte, zda kupujete vůz s těmi parametry, které jsou uvedeny v technickém průkazu, a zda opravdu kupujete to vozidlo, které je v něm uvedeno.

Může se totiž stát, že koupíte vozidlo, dovezené ze zahraničí jako havarované, ze kterého byly použity

doklady, vyříznuta část plechu s vyraženým VIN a identifikační štítky. Tyto byly následně umístěny do vozidla odcizeného např. v Česku, auto tak bylo přihlášeno na doklady ze zahraničí a vy tak v podstatě kupujete kradené vozidlo.

#### VIN

Nejdůležitějším (rodným) číslem automobilu je kód VIN. Ten musí souhlasit s údaji v technickém průkazu. Kód VIN najdete většinou vyražený v motorovém prostoru např. na krytu tlumiče,

tzv. klobouku, na přepážce mezi motorem a kabinou vozu, na podlaze vozu nebo v zavazadlovém prostoru. Zkontrolujte, jestli kód není pozměněn, neodborně přeražen nebo jestli někdo nemanipuloval s dílem, na kterém je VIN vyraženo.



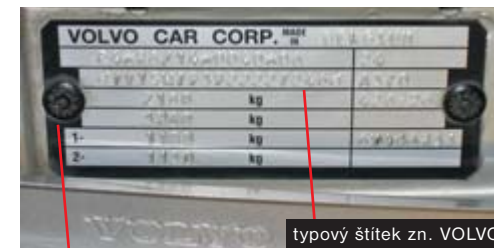
umístění VIN kódů v motorové části

### TYP a výrobní ČÍSLO MOTORU

Oba údaje najdete vyražené na bloku motoru. Porovnejte je s TP. V něm musí být povinně uveden pouze typ motoru (platí pro TP vydané od 1. 7. 2001, do této doby se v TP uvádělo i výrobní číslo motoru). Pokud můžete, zkontrolujte fyzicky i výrobní číslo motoru. Opět se zaměřte na to, jestli s vyraženými číslicemi někdo nemanipuloval nebo není upravována razná plocha čísla motoru. Pokud je číslo motoru poškozené, vyrezlé nebo je upravována razná plocha, automobil nekupujte.



originální ražba



### TYPOVÝ ŠTÍTEK

Nejčastěji ho najdete v motorovém prostoru nebo na sloupku vozidla. Opět zkontrolujte všechny údaje a porovnejte s TP. Pokud štítek chybí, je poškozený nebo neoriginálně uchycený, zvyšuje se pravděpodobnost, že s vozidlem něco není v pořádku (jeho původ, předchozí havárie,...). Pokud štítek chybí, referáty dopravy takový vůz nemusí přihlásit.



### VIN pod čelním sklem

Všechny automobily ho sice nemají, ale vyskytuje se čím dál častěji. Jeho výměna a zfalšování je náročné a nákladné. Pokud na voze je, určité jej zkontrolujte.



umístění VIN pod čelním sklem

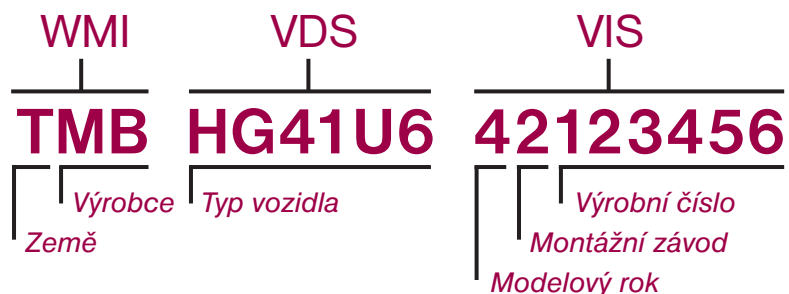


detail VIN pod čelním sklem



detail VIN pod čelním sklem

## Rozluštění VIN (Vehicle Identification Number)



## KONTROLA ROKU VÝROBY

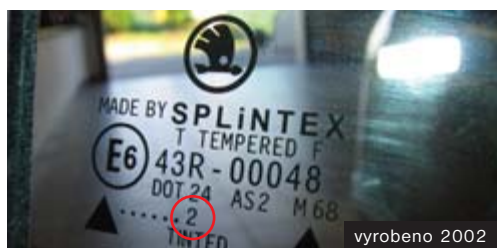
Skutečný rok výroby lze v případě pochybností určit z kódů, které najdete např. na sklech, bezpečnostních pásích, sedadlech, plastových dílech, agregátech, ABS, klimatizaci, alternátoru, nádobkách provozních kapalin, atd.



vyrobena 7/00



vyrobena 9/00



vyrobena 2002

Pokud mají všechna skla stejné kódy a dole např. číslici 2, jako na obrázku u této škodovky, je všechno v pořádku. Skla vozu byla vyrobena v roce 2002. Pokud má jedno nebo více skel jiný kód (například 6), znamená to, že došlo k jeho výměně. K výměně mohlo ale dojít po opravě těžké havárie nebo jen prasknutí skla. Každopádně se pak zaměřte na tuto část karoserie a pečlivě ji zkontrolujte.

## Bezpečnostní pásy

Označení data výroby bezpečnostního pásu může být zobrazeno v různých formách (od přímého natištění data, až po jednoduché zakódování do řady čísel) na látkové nášivce nebo plastovém štítku v dolní části, v místě ukotvení bezpečnostního pásu. Samotné znaky mohou být vytvořeny tiskem na látce, nebo plastickým vtiskem do štítku.



rok výroby bezp. pásu

V případě jakékoli pochybnosti o stavu identifikátorů se obraťte na specializovanou firmu, která má s touto problematikou zkušenosti (např. Cebia, spol. s r.o.).

V rámci profesionálně prováděných kontrol původnosti identifikátorů vozidel se vždy provede:

- kontrola původnosti (originality) údajů výrobce, včetně kontroly viditelných i skrytých identifikátorů vozidla
- ověření, zda nebyla na vozidle a jeho identifikátorech provedena neoprávněná změna nebo jiný zásah vedoucí k nové identitě vozidla
- řada měření a fotodokumentace vozidla pomocí nejmodernější digitální techniky
- kontrola, zda údaje uvedené v dokladech k vozidlu („technický průkaz“, původní „zahraniční technický průkaz“) odpovídají údajům na vozidle

Základní postup odborné kontroly identifikátorů:

## A) Administrativní kontrola vozidla

- Ověření původnosti dokladů vozidla – velký a malý TP vozidla
- Ověření správnosti údajů uvedených v dokladech vozidla
- Rozkódování VIN za účelem kontroly příslušnosti VIN skutečnému vozidlu
- Databázová kontrola VIN – ověření, zda-li vůz s tímto VIN byl vyroben



## B) Kontrola tloušťky laku karoserie

- Měření tloušťky laku a kontrola technologie nátěrů zjišťuje nepůvodní povrchové úpravy a odhalí případné opravy skryté pod vrstvou barvy.
- Rovněž se provádí detailní měření okolí VIN za účelem zjištění svaru na díle, kde se nachází VIN.

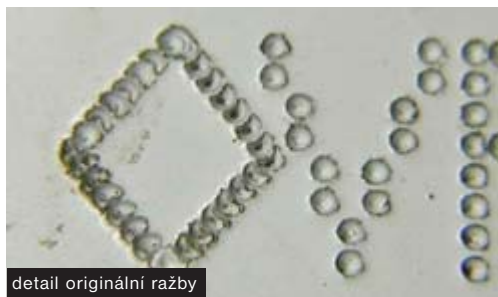


## C) Kontrola identifikátorů vozidla



originální ražba

- Původnost a originalita je prověřována u všech identifikačních štítků, nálepek a kódů jako jsou například: VIN, číslo motoru, typový štítek, výrobní štítek, zákaznický štítek, kódy skel, kódy bezpečnostních pásů, ostatní díly nesoucí označení datem výroby nebo segmenty VIN.



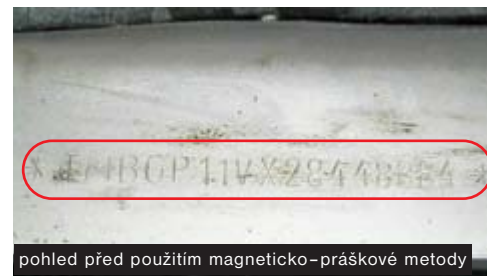
detail originální ražby



padělaná ražba

## D) Magneticko-prášková metoda

- Umožňuje detekci povrchových a podpovrchových vad a jejich vizualizaci s využitím změn magnetického pole v místě nehomogenity materiálu.



pohled před použitím magneticko-práškové metody



odhalení zásahu do VIN kódu

## E) Fotodokumentace

- Ke každému vozidlu se pořizuje cca 30 detailních fotografií.
- Pořízené fotografie dokumentují skutečný stav vozidla a jeho identifikátorů.



## 2. KONTROLA TECHNICKÉHO STAVU

### Co zjistíte pouhým okem?

Nejprve zkuste najít výrobní štítky nebo samolepky se servisními údaji (např. počet najetých km při poslední výměně oleje). Nalezené údaje porovnejte se servisní knížkou a současným stavem tachometru. Při prohlídce se pak zaměřte na:

#### Lak

- Barvu a odstín laku kontrolujte za denního světla nebo pod zářivkami, a to na všech dílech karoserie.

- Sledujte stopy broušení tmelících a kytovacích hmot pod lakem, drobné krupky, zastříkané smetí, dolíčky, dívejte se po hrankách na laku v ohybech a v okolí těsnících a ukončovacích lišt, např. u dveří, oken, na blatnících.



rovnoměrné mezery

- Prohlédněte okolí světel, směrových světel a těsnění oken a pátrejte po jemném zastříkání lakem nebo špatném spasování. Při stříkání blatníku jen málokdo demontuje světla nebo těsnění oken, takže na nich často zůstanou stopy po předchozím lakování.

- Důvodem oprav a přelakování částí karoserie může být často i koroze - pozor na všechny odlupávající se a drolicí se části laku nebo výskyt puchýřků laku, zejména v namáhaných a spodních částech karoserie.



špatné spasování světla a blatníku

- Porovnejte velikost spár (mezer) mezi jednotlivými částmi karoserie - díly musí lícovat a spáry mezi nimi musí být stejně široké.

- Zkontrolujte, zda lak na šroubech, které spojují jednotlivé části karoserie, není poškozen. Pokud na ně byl nasazen klíč a byly povolovány, svědčí to o výměně nebo opravě daného dílu.



odřený šroub karoserie

### Originální spoje a tmelení karoserie

- Zkontrolujte spoje (sváry), které jsou při výrobě v továrně překryty plastovým tmelem. Ty chrání karoserii před zatékáním vody a vnikáním nečistot. Po opravě je většinou není možné uvést do původního stavu, tmel je hrbolatý, nepravidelný a často je i proveden z jiného materiálu.



- Otevřete motorový a zavazadlový prostor, nebojte se odstranit všechny koberce, plastové kryty i rezervní kolo, abyste co nejlépe viděli na vnitřní spoje karoserie i jejího skeletu. Pokračujte na všech částech vozu. Kontrolujte obě strany zároveň a vzájemně je porovnávejte. Spoje jsou strojové, proto by mělo být vše symetrické.

### Interiér



- Zkontrolujte stav čalounění, míru poškození sedaček (prosezení, skvrny, případné propálení aj.)  
- Zkontrolujte opotřebení volantu, pedálů, spojky, brzdy a řadicí páky - při 50 000 najetých km by rozhodně neměly být znatelně opotřebovány. Musí být vidět struktura povrchového materiálu. Při více než 250 000 km bývá znatelně poškozen potah řadicí páky. Pedály jsou zcela ošlapány. Podle míry opotřebení můžete zhruba odhadnout počet skutečně najetých kilometrů.

**Varování:** Analogový i digitální tachometr lze přetočit! V některých inzertních a motoristických časopisech jsou tyto služby dokonce i nabízeny.



## Interiér – známky zatopení?

- Nahlédněte pozorně pod plastové části v interiéru, zda neobjevíte zbytky písku nebo bahna, rozeberte čalounění ve dveřích, podívejte se pod prahové lišty, pod koberce i sedačky.
- Podívejte se pod přístrojovou desku: její kontrola bývá často opomíjena. Právě pod ní však mohou zůstat stopy po zatopení.
- Přičichněte k čalounění, zda necítíte zápach bahna, dívejte se po skvrnách na sedačkách.
- Působením vody povolí izolace, která pak začíná oxidovat. Často pak nefungují elektricky ovládané části vozu.



## Elektrické součásti

Pečlivě kontrolujte i základní věci, např. jestli svítí všechna světla, včetně brzdových a směrových. Elektrické ovládání okének musí být plynulé a bez

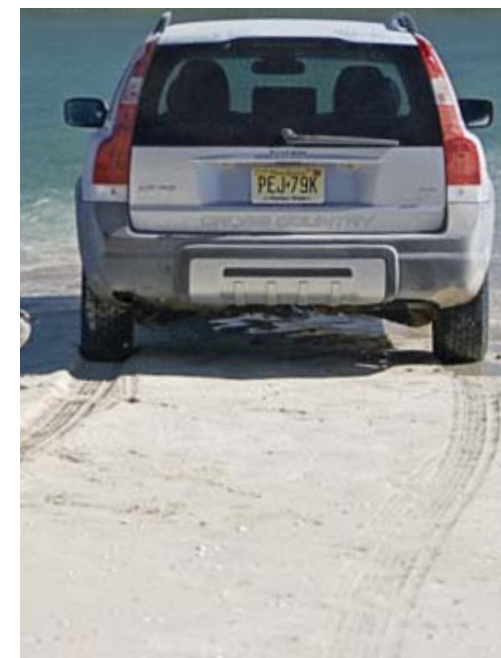
rušivých zvuků. Klimatizaci vyzkoušejte i za jízdy, nejen s nastartovaným motorem na místě.



## Pneumatiky a nápravy

Zkontrolujte přední i zadní nápravy – jakýkoliv atypický odklon kol je podezřelý. V důsledku toho se nesprávně sjíždějí pneumatiky, což ohrožuje bezpečnost.

**Extra Tip!** Právě nesouměrně sjeté pneumatiky nám napoví, zda není závada na sbíhavosti kol, tlumičích pérování či nápravách (vůz může být po vážné havárii).



## NEMĚL VŮZ VYSTŘELENÉ AIRBAGY?

Po otočení klíčku do první polohy se rozsvítí všechny kontrolky. Ty by měly postupně zhasínat (vč. kontrolky airbagu). Pokud zhasnou všechny najednou, nebo kontrolka airbagu současně s jinou z kontrolky, znamená to, že kontrolka je přepojena na jinou (trik

soukromých dovozců) a airbag je nefunkční, vůz byl tedy pravděpodobně havarován.

Další znaky: Kryt airbagu musí sedět přesně, na stranách musí být stejné mezery, střed musí být při zmáčknutí pevný, neměl by chybět nápis Airbag nebo Airbag - SRS a logo automobilky.



## Motor



U motoru zjistíte mnohé už pouhým pohledem. V kombinaci s testovací jízdou byste měli být schopni prověřit, zda je vše v pořádku.

- Opět se podívejte na svary a šrouby v motorovém prostoru, zda nebylo auto bouráno.
- Ještě za studena otevřete nádobku s vodou a podívejte se zespoda na její víčko - když je na něm mazut, znamená to, že olej prosakuje do vody nebo že je špatné těsnění pod hlavou.
- Motor by měl být čistý a suchý, bez viditelného prosakování oleje.



- Naskočit by měl napoprvé. Soustředte se na jeho chod. Nechte ho běžet na volnoběh a poslouchejte, zda se z něj neozývají žádné neobvyklé zvuky (klepání, škrubání). Motor by měl držet stejnou hladinu otáček bez ztelného kolísání.
- Sundejte víčko olejové krytky a otočte ho - když je na ní mazut, znamená to, že do oleje teče voda nebo olej nebyl řádně měněn. Když je krytka cítit benzínem, znamená to, že mechanická pumpa propouští benzín.
- Po čtvrt hodině jízdy vyzkoušejte metodu mechanikova semaforu **ČERNÁ** - **MODRÁ** - **BÍLÁ**



## Motor – výfukový kouř



Použijte metodu „ČERNÁ – MODRÁ – BÍLÁ“ – podle barvy kouře, který vychází z motoru po zahřátí, poznáte leccos i bez měřicích přístrojů.

■ **Černý kouř** (u dieselu) – motor je pravděpodobně velmi opotřebovaný nebo má špatně seřízené čerpadlo.



zčernalé koncovky výfuku



■ **Modrý kouř** – pístní kroužky propouští olej do válce nebo netěsní ventily. Motor je silně opotřebovaný.

□ **Bílý kouř** – do spalovacího prostoru uniká voda z chladicího systému. Může být špatné těsnění pod hlavou motoru nebo prasklá hlava motoru.



## 3. Co prověříte při testovací jízdě?

### Motor

Začněte pomalým rozjížděním – chod motoru by měl být plynulý, bez jakéhokoliv šubání. Zrychlujte pomalu až do maximálních otáček. V záběru motoru by neměly být žádné prodlevy ztráty výkonu. Pokud je motor vybaven turbodmychadlem, trvá chvíli, než začne působit. Potom by měl být znatelný plynulý nárůst výkonu.



### Převodovka

Rychlosti musí jít zařadit lehce, plynule a přesně. Řazení vyzkoušejte při pomalé, klidné jízdě i při sportovní jízdě s vytáčením otáček do maxima.



Pozor si dejte především na vozy s pohonem 4x4 a s automatickou převodovkou.

### Automatická převodovka

Při řazení se nesmí ozývat žádné zvuky, které by signalizovaly, že reakce nebyla okamžitá. Přechody mezi jednotlivými stupni by měly být plynulé, bez rázů. Řazení rychlostí nesmí být provázeno žádným rázováním. Pokud ano, pak je problém se spojkou nebo s mechanickým systémem v převodovce.

### Sbíhavost

Na rovném úseku za jízdy dejte na moment ruce z volantu – uvidíte, zda auto „netáhne“ do stran. Totéž zkuste při zvyšování i snižování rychlosti.



## Brzdy

Účinnost brzd ověříte při prudkém brždění z vysoké rychlosti – pokud se ozvou nezvyklé zvuky nebo dokonce rány či vibrace, očekávejte vysokou investici do opravy. Důležité je zjistit, zda brzdy „nevadnou“, tedy jestli se při opakovaném

brždění nesnižuje jejich účinnost. Na rovném úseku na chvíli uvolněte volant a brzděte – pokud auto „nedrží stopu“, jsou na vině špatné brzdy, uchycení náprav, špatná geometrie nebo sjeté pneumatiky.



## Poloosy

Na test poloos je třeba vybrat místo, kde je možné zatáčet na obě strany. Od pomalého rozjíždění do kruhu přejděte k razantnějšímu přidávání plynu. Neměly by se ozývat žádné neobvyklé zvuky,

zejména byste neměli slyšet zvuky podobné přeskokování řetězu na ozubeném kole. Pokud ano, poloosa je špatná.



## Ložiska kol

Opotřebení se projeví slyšitelným „hučením“. Za jízdy otáčejte volantem pozvolna tak, aby se váha vozu přenášela na jednu stranu. Poslouchejte rozdíl mezi zvukem při zatížení a odlehčení – opotřebované ložisko začne při zatížení výrazně „hučet“.



## Výfuk, katalyzátor

Na závadu výfuku nebo katalyzátoru by vás mělo upozornit „zvonění“ – kovový, cinkavý zvuk. To znamená, že vnitřní části jsou poškozeny (vůz neprojde při STK).



## Podvozek a tlumiče



Ještě před jízdou zkuste jednoduchý test: zatlačte na blatník v místě nad tlumičem, jako byste chtěli auto rozhoupat – rozhodně by nemělo v houpání pokračovat! Při prudkém zastavení by v žádném případě nemělo dojít ke zhrounutí vozidla a k tendenci zpětného pohybu vozu. Rázy nebo vibrace způsobené nerovností vozovky by se neměly přenášet do samotného řízení. Toto může být způsobeno opotřebováním závěsů ramen, čepů řízení, stabilizátorů, apod.

## 4. Co zjistíte při prohlídce na rampě?



### Brzdy



Zkontrolujte brzdové kotouče – musí mít dostatečnou tloušťku a nesmí na nich být hrany, vrypy nebo drážky, které by snižovaly jejich účinnost!

### Tlumiče

Tlumiče by měly být suché, bez známky úniku jejich náplně.

### Výfukový systém

Výfuk nesmí být prorezlý, zaměřte se na spoje jednotlivých dílů výfuku. Katalyzátor – bez funkčního katalyzátoru neprojde vůz měřením emisí a STK, a tudíž je vozidlo nezpůsobilé provozu.

### Podvozek

Kontrolujte originalitu a souměrnost spojů a neporušenost tmelu. Pozor na neoriginální spoje (svary), které by naznačovaly, že auto bylo sestaveno ze dvou nebo více částí! Na nosných částech podvozku bezpečně poznáte, zda byl vůz vážně havarován.



### Kola a pneumatiky

Kolo protočte, uvidíte, zda není poškozené a uslyšíte i chod ložiska. Vezměte za kolo silou a zalomcujte s ním. Neměla by být cítit žádná vůle, kolo musí sedět na nápravě napevno.

### Motorová část podvozku

Sledujte stopy po prosakujícím oleji ve spojích. Olejová vana a převodovka nesmějí být poškozeny nebo zavařeny.



## 5. Bezpodmínečně požadujte

Důkladně zkontrolujte technický průkaz i osvědčení o technickém průkazu:

- Je zcela nezbytné, aby VIN, č. motoru, č. typu motoru, ale i barva vozu souhlasily s údaji uvedenými v technickém průkazu!
- Zjistěte, kde byl vůz prodán jako nový - zda v ČR nebo byl importován ze zahraničí. Pokud byl dovezen, nechte ho prověřit firmou, která tyto služby poskytuje (např. Cebia, spol. s r.o.) a následně ručí za původ vozu.

**POZOR** na duplikát TP - to je vždy **PROBLÉM**, zvláště pokud je vystaven za ztrátu nebo poškození původního TP. Často je o duplikát žádáno úmyslně, aby nebyl vidět původ vozidla, počet předchozích majitelů, jestli vůz nebyl používán jako taxi či autoškola, apod. Z duplikátu TP nezjistíte, zda byl vůz pořízen za hotové nebo na leasing, případně jestli byl splacen. Na časté střídání majitelů, zvláště během prvních měsíců (často týdnů) po jeho přihlášení v ČR, si dejte obzvlášť pozor.

## Vyžádejte si všechny klíče, servisní knížku a návody

Ověřte si, jestli jste dostali všechny klíče, které předchozí majitel při prodeji vozu předal. Pokud je klíč pouze jeden, požadujte písemné prohlášení původního majitele, že si žádný nenechal. Nezapomeňte na klíče od bezpečnostních zařízení, např. od zámku převodovky!

Vyžádejte si všechny ostatní dokumenty k vozidlu. Ze servisní knížky poznáte, jak dobře a pravidelně se o vůz jeho předchozí majitelé starali.



## 6. Jak a kde kupovat



### NA VÝBĚR VOZU SI PONECHTE DOSTATEK ČASU

Výběr a koupě vozu vám zabere spoustu času. Pokud máte přístup k internetu, určitě ho využijte. Profesionální prodejci mají nabídku automobilů i na internetu. Můžete tak vybírat z tisíců automobilů, aniž byste se zvedli ze židle. Vyhněte se tak amatérům, soukromým dovozcům a podvodníkům, kteří parazitují na neinformovanosti svých klientů.

Na internetu naleznete u většiny vozů i jejich fotografie a detailní popisky. Přehledně a rychle tak porovnáte cenové rozdíly mezi jednotlivými druhy a typy vozů, počty najetých kilometrů, stáří atd.

### KUPUJTE U PRODEJCE S KVALITNÍM ZÁZEMÍM

Ojetý vůz rozhodně kupujte jen u prodejce s kvalitním zázemím. Využijte možnosti důkladné testovací jízdy, vůz si nechte zvednout a ukázat zesponu. Pokud můžete, vezměte s sebou automechanika.

Upřednostňujte prodejce, kteří vozy přímo vlastní a nejsou pouhými zprostředkovateli prodeje.

## 7. PROVĚŘENÍ PŮVODU VOZIDLA



Je nejdůležitější, ale také nejsložitější! Jednotlivce téměř nemá šanci prověřit původ vozu. Proto je nebezpečné kupovat automobil jen tak „na ulici“, například na inzerát, od překupníků, dovozců a neprofesionálních bazaristů – ti vám původ nezaručí!

Prověření proto přenechte profesionálům, kteří zjistí původ a ručí za něj, nebo kupujte automobil u prodejce, který nechává své vozy prověřit za vás. V Česku to ale pravidelně a systematicky dělají pouze ty největší bazary.

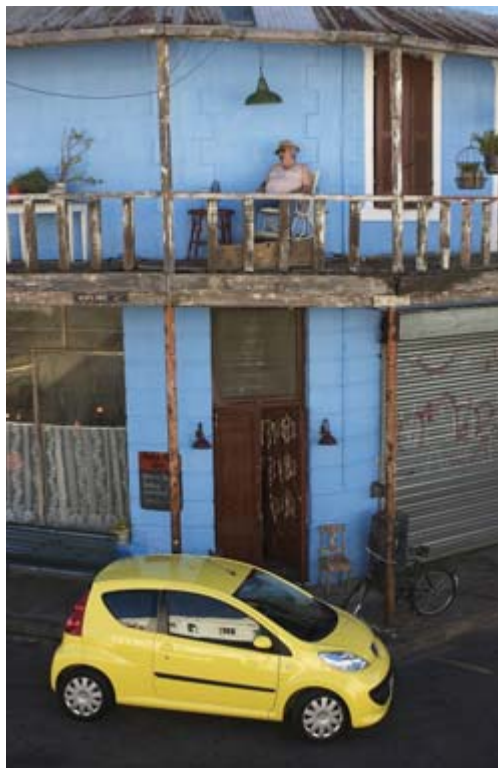
Prověřením původu vozidla je možno zjistit:

- zda-li vozidlo bylo v dané zemi registrováno
- důvod ukončení registrace
- poslední registrační značka
- datum jeho první registrace
- rok jeho výroby a samozřejmě i zda-li vozidlo není evidováno jako odcizené.

Jen zloděj „amatér“ dnes do ČR převezve odcizené vozidlo např. z Nizozemska a bude ho v ČR deklarovat jako dovoz právě z Nizozemska. Praxe je taková, že zloděj vždy při procesu legalizace odcizeného vozidla v ČR pozmění i zemi jeho původu!

Pokud tedy zloděj odcizí vozidlo např. ve Francii, bude ho v ČR deklarovat jako dovoz např. ze SRN. Pokud si takový automobil (např. prostřednictvím známého na hraničním přechodu) necháte „prolustrovat“ v SRN a zjistíte, že tam není evidován jako odcizený, získáte klamný pocit, že není důvod k neuskutečnění jeho koupě. Bohužel pravda bude zcela jiná.

V Česku se krade až příliš snadno. Dokonce ani vstup do Evropské unie neztížil zlodějům a překupníkům automobilů život. V tuzemsku se drží počet ročně ukradených vozidel na 25 tisících a výrazně neklesá. Automobilová kriminalita je obrovský byznys, v němž se každoročně točí čtyři až osm miliard korun.



### SKUTEČNÝ PŘÍPAD:

Manželé Petr a Veronika dlouho šetřili, prodali starší Ford Escort a koupili si na inzerát zánovní AUDI. Vůz si nenechali prověřit. Později se bohužel zjistilo, že má přeražené VIN i číslo motoru.

Podle původního VIN bylo auto odcizeno v ČR. Manželům vozidlo zabavila policie, a tak zůstali bez peněz i bez auta. Původní "majitel" už nebyl k nalezení, manželé naletěli podvodníkům.



### Určení skutečného roku výroby – vaše auto mohlo být omlazeno

**Problém:**

Nabytím účinnosti Zákona č. 56/2001 Sb. o podmínkách provozu vozidel na pozemních komunikacích způsobilo, že se v ČR přestal evidovat skutečný rok výroby vozidla a tento údaj byl nahrazen datem první registrace vozidla.

U individuálních dovozů a v případě duplikátů TP tak vznikl obrovský prostor pro tzv. „omlazování“ vozidel. Reálná hodnota vozidla je přitom přímo závislá na přesném určení roku výroby.

Jestliže do 30. 06. 2001 platilo, že cca 15 % ojetých vozidel bylo omlazeno průměrně o 3 roky, nejsou dnes výjimkou vozidla omlazená i o více než 6 let.

Více než čtvrtina vozidel v ČR má pozměněný údaj o roce výroby.

Pokud si na zjištění roku výroby vozidla netroufáte sami, obraťte se na specializovanou firmu.

V ČR je v provozu internetová aplikace ROKVY, která umožňuje informovat se on-line o skutečném roku výroby. Každý motorista si tak může ověřit skutečný rok výroby vozidla, které chce zakoupit, a to před jeho vlastním nákupem. Seriozní autobazary poskytují svým klientům garanci roku výroby vozidel.

## 8. PRÁVNÍ KONTROLA



**Pokud se přece jen odhodláte ke koupi vozu vlastními silami, měli byste se seznámit i s těmito nástrahami:**

### Nesplacený leasing – když na vašem autě vážne dluh

– Obvolejte leasingové společnosti – jediný jistý způsob, jak zjistit, že auto není zatížené leasingem.

Problém: leasingových společností je dnes v ČR přes 200! V mnoha firmách vám ale odmítnou poskytnout informace. Vůz také mohl být zakoupen na leasing u společnosti, která již zanikla.

– Zkontrolujte technický průkaz – v minulosti se do technického průkazu v rozmezí cca 2 let zapisoval pouze držitel vozidla a ne jeho majitel. Tato skutečnost ještě dnes působí problémy, protože si můžete zakoupit vůz od držitele uvedeného v technickém průkazu, ale jeho majitelem může být úplně jiná osoba, např. leasingová společnost.

#### SKUTEČNÝ PŘÍPAD:

– Jiří L. z Brna si koupil na inzerát z novin Škodu Octavii za 250 000 Kč. Prodávajícimu Karlovi N. zaplatil v hotovosti, ten mu za to slíbil zařídit odhlášku vozidla. Když si pak šel Jiří L. zažádat o převod vozu na své jméno, úředník ho odmítl s tím, že v elektronickém registru je vozidlo stále evidováno na leasingovou společnost. Prodávající se

hájíl tím, že o leasingu nic nevěděl, a proto se necítí vinen a odmítá vrácení kupní ceny. Nakonec se zjistilo, že leasing uzavřel ještě předchozí majitel vozu, nic to ale nezměnilo na tom, že nový majitel musel uhradit leasingové společnosti dluh na vozidle, který činil 50 000 Kč. Jinak by vůz leasingová společnost zabavila a on by přišel o celou svou investici do automobilu.

### Zástavní právo – když je vaším autem ručeno

Problém: Pokud je vůz předmětem zástavní smlouvy, např. když autem ručí ten, kdo si někde půjčuje peníze, je to téměř nezjistitelné! Pokud peníze nejsou vráceny, případně auto podle smlouvy

tomu, komu měl dlužník vrátit peníze. Následuje exekuční výměr a zabavení vozidla bez ohledu na to, zda jej mezitím jeho původní majitel někomu prodal.

**ZASTAVENO**

#### SKUTEČNÝ PŘÍPAD:

Karel S. z Prahy si od drobného importéra nechal dovézt Opel Astra, za který zaplatil 375 000 Kč. Po roce užívání byl Karel S. kontaktován finančním úřadem s tím, že na vozidle vážne zástavní právo ve prospěch tohoto úřadu. Prodávající importér měl totiž vůči tomuto úřadu pohledávku, kterou

neuhradil. Úřad prokázal, že vozidlo bylo předmětem zástavy již v době prodeje. Nicnetušící Karel S. o své vozidlo přišel bez nároku na náhradu. S prodávajícím se samozřejmě soudí, ale po několika letech už nedoufá, že by mohl být jeho případ uspokojivě vyřešen.



### Exekuce – auto může být zabaveno prakticky kdekoliv a kdykoliv

– Problém: Zatím neexistuje seznam úpadců, tj. lidí, jejichž majetek je v exekuci. Neexistuje proto způsob, jak zjistit, zda auto je nebo není exekucí zatíženo. Komora exekutorů tyto informace neposkytuje.  
– Nejčastější důvody k exekuci: jakékoliv dluhy, nedoplatek u leasingové společnosti, nedoplatek

u finančního úřadu – ten má pak možnost zabavit majetek dlužníka.

– Problém: Exekutor zabaví vůz i tomu, kdo jej koupil v dobré víře, že je vše v pořádku.

#### SKUTEČNÝ PŘÍPAD:

Kamil P. z Plzně si koupil v malém plzeňském bazaru Ford Mondeo za 265 000 Kč. Půl roku vůz užíval, dokud poštou neobdržel doručenkou. O jejím obsahu si myslel, že se jedná o špatný vtíp. Exekutor jej seznámil se skutečností,

že vozidlo je zahrnuto v soupisu majetku pro exekuci a nový majitel je povinen vůz na základě rozhodnutí soudu vydat. Exekutor postupoval plně v souladu se zákonem, protože vozidlo bylo zahrnuto v soupisu majetku pro exekuci již dávno předtím, než mu jej amatérský bazarista prodal.

## Odcizené auto – že řídíte kradené auto, nepoznáte!

Jedinou bezpečnou možností prověření je odborná firma, která ručí za výsledek.

Jestliže se jedná o vozidlo dovezené ze zahraničí, nelitujte částky za jeho prověření v zemi původu, částky, která je nesrovnatelně nižší, než o jakou byste přišli v případě, že Vám bude odcizené vozidlo nevratně zabaveno.

### SKUTEČNÝ PŘÍPAD:

Stanislav B. z Ústí nad Labem si koupil od soukromého dovozce VW Passat za 560 000 Kč. Vozidlo užíval bez problému, ale nevyjížděl za hranice. Po dvou letech jel s rodinou na dovolenou do

Problém: Pokud auto neprověříte, projeví se to obvykle až u převodu na Odboru dopravy – oddělení registru vozidel. Vůz ani nemusí být uveden v databázi kradených automobilů. Pouhé podezření policie stačí k tomu, aby ho nechala zablokovat.

*Chorvatska. Na rakouských hranicích mu bylo vozidlo prověřeno a na místě zabaveno. Vůz byl totiž před lety ukraden a po převozu do Česka a zlegalizován.*



## Soudní úschova – vaše auto je předmětem soudního sporu!

Problém: K převzetí vozu do soudní úschovy může dojít v případech, kdy si koupíte automobil, o nějž je veden spor dvou subjektů. To ovšem při koupi nelze zjistit. V této situaci může dojít k odebrání

vozu a následnému rozhodnutí policie o vydání vozu nikoliv subjektům, které vedou spor, ale do soudní úschovy. Jedná se o dlouhodobou záležitost, kdy se čeká, komu vůz přičkne soud.

# SOUDNÍ ÚSCHOVA

## Prodej bez svolení manžela/manželky – společný majetek

– Požadujte souhlas manžela nebo manželky s prodejem vozu. Pokud se jedná o společný majetek manželů, je ze zákona nutno mít jeho souhlas.

Problém: Manžel nebo manželka mohou prodej vozu napadnout v případě, že souhlas k prodeji neudělil/a. Na vozu jsou uplatňována práva třetích osob a vzniká tak právní problém, protože vůz je předmětem žaloby. Může být opět vzat i do soudní úschovy.



## Policie zabavuje auta zejména v těchto případech:



- Při podezření, že jsou pozměněny identifikátory automobilu (kód VIN, číslo motoru,....).
- Při podezření, že vozidlo či jeho části jsou odcizené.
- V případě, že s vozidlem byla v minulosti spáchána trestná činnost nebo bylo k této činnosti užito.
- Při jakémkoliv sporu dvou subjektů, ve kterém je podáno trestní oznámení (předmětem sporu je i vozidlo).
- Při asistencích exekutorům, soudním vykonavatelům a úředníkům státní správy.

Většina těchto okolností vychází najevo až po zakoupení automobilu a předem jsou téměř nezjistitelné. Proto vám doporučujeme kupovat automobil pouze u takového prodejce, který vám poskytne 100% záruku vrácení peněz v případě výskytu

právních problémů. Zapomeňte na koupi auta od „známého“, na inzerát nebo od dovozců ojetin – právě oni většinou obchodují s nekvalitními a problematickými ojetinami.

## 9. Prověřte si auto v databázi Ministerstva vnitra ČR



Webové stránky Ministerstva vnitra nabízejí možnost prověřit auto v databázi kradených vozidel ČR na stránkách [www.mvcr.cz](http://www.mvcr.cz) nebo formou SMS. Informaci můžete získat na základě uvedení jednoho ze čtyř kritérií:



### SPZ

uživatel píše do těla SMS klíčové slovo SPZ a pak samostatná písmena a čísla SPZ.

Příklad: SPZ KIA 11-22, SPZ 1A4 2787

### Číslo motoru

uživatel píše do těla SMS klíčové slovo MOTOR a následně prvních 5 čísel motoru.

Příklad: MOTOR 123AB (stačí napsat začátek čísla motoru, minimálně 5 znaků)

### VIN (identifikačního čísla vozidla)

Uživatel píše do těla SMS klíčové slovo VIN a následně alespoň prvních 5 znaků.

Příklad: VIN 12345 (stačí napsat začátek čísla motoru, minimálně 5 znaků)

### Číslo podvozku

Uživatel píše do těla SMS klíčové slovo PODV a následně alespoň prvních 6 znaků VIN čísla.

Příklad: PODV 1234AB (číslo podvozku je shodné s posledními 6 znaky VIN čísla, musíte zadat všech 6 znaků)

### NEVÝHODY TOHOTO SYSTÉMU:

Záznamy zahrnují jen vozidla odcizená za poslední tři roky, a to pouze na území ČR. Jestliže tedy bylo vozidlo odcizeno např. v Německu, do systému se to nedostane.

Pokud někdo pozmění číslo VIN nebo číslo motoru na odcizeném vozidle, zadává pak do systému jiné číslo, nemůže tedy získat správnou odpověď.

## Závěrem

- Zájemcům o koupi vozidla doporučujeme postupovat systematicky podle těchto pravidel a nedůvěřovat slepě prodejčům.
- Nákup raději odložit než uspěchat a vždy se snažit získat o kupovaném vozidle více informací.
- Raději investovat do prověření původu a původnosti identifikátorů vozidla před jeho nákupem, než-li do právníků po jeho koupi.
- Nedůvěřovat neprofesionálním dovozcům a prodejčům.



Celý text této publikace naleznete na [www.sdruzeni-sova.cz](http://www.sdruzeni-sova.cz)