

Obsah

Zdeněk Bouček:	Úvodem	2	
ROZHLAS VE SVĚTĚ			
Veronika Hankusová:	Rozhlas ve Finsku	3	
Václav Moravec:	Současnost rozhlasu veřejné služby ve Velké Británii	10	
Václav Hradecký:	Podíl vysílatelů veřejné služby na rozhlasovém trhu v evropských zemích v roce 2002	12	
ROZHLASOVÁ HISTORIE			
Rostislav Běhal:	Opravník omylů č. 11 (Dr. L. Šourek)	14	
Jiří Hraše:	Opravník omylů č. 12 (Ing. E. Svoboda)	15	
Velké osobnosti rozhlasové historie – seminář SRT 24. 9. 2003			
Jan Halas:	Úvod	17	
Jiří Hubička:	Miloš Čtrnáctý	17	
Karel Malina:	Josef Laufer	20	
Jiří Hraše:	Václav Sommer	22	
Hana Kofránková:	Josef Schwarz-Červinka	25	
Michaela Benešová:	Zdeněk Bláha a Zdeněk Lukáš	28	
Lubomír Dorůžka:	Karel Krautgartner	29	
Věra Štovičková-Heroldová:	Milan Weiner	32	
Robert Tamchyna:	Ota Nutz	34	
ROZHLASOVÁ TEORIE A PRAXE			
Iva Klůsová:	Děti a rozhlas	38	
Šárka Friedlová-Jiří Hraše:	Herci a rozhlas	40	
Jaroslav Bartošek:	Pojem mluvnost v připravených spisovných komunikátech	42	
Petr Pavlovský:	Jazykové koutky	45	
Jiří Hraše:	Dopis rozhlasovému kolegovi	46	
ANKETA			
...další až po písničce...			
Václav Hradecký:	O povrchním a nepozorném posluchači	47	
Jan Zejda:	Příspěvek k anketě	50	
	Názory k anketě z tisku	50	
Marie Šotolová:	Příspěvek k anketě	50	
	Z výkladu Josefa Koláře	51	
ROZHLASOVÁ TECHNIKA			
Pavel Balíček:	Selektory – výběr hudby v rozhlasovém vysílání	52	
Zdeněk Bouček:	Střípky ze zahraničí	53	
VÝROČÍ			
	Miloslav Jareš	54	
	František Pavlíček	57	
DOKUMENT			
Vladislav Vančura:	Zvony mého kraje	60	
RECENZE			
PhDr. Rostislav Běhal:	Kočka, která chodí sama	61	
Do čísla přispěli			63

Úvodem

Zpětné zrcátko v automobilu slouží ke sledování provozu na silnici za řidičem. Často také mívá ještě další, alegorický význam: při cestě vpřed mít neustále na paměti, odkud jedu, s čím vším jsem se musel vyrovnat, kdo doléval energii a znalosti, čeho se v budoucnu vyvarovat atd. Poměřováno touto alegorií zaujímá zpětné zrcátko v tomto čísle našeho periodika stěžejní polohu. Ostatně je to tak správné, protože číslo vychází v závěru roku, kdy Český rozhlas slavil své osmdesátiny. Připomene je přepis vystoupení ze semináře Sdružení pro rozhlasovou tvorbu na Prix Bohemia 2003 s tématem **Velké osobnosti rozhlasové historie**. Před námi defilují: zakladatel Miloš Čtrnáctý, sportovní reportér Josef Laufer, režisér Václav Sommer, režisér, interpret a překladatel Josef Schwarz-Červinka, folkloristé a skladatelé Zdeněk Bláha a Zdeněk Lukáš, jazzman Karel Krautgartner a excelentní novináři Milan Weiner a Ota Nutz. V Opravníku omylů pak ještě upřesníme a doplníme některé údaje v životopisech „otců zakladatelů“ dr. L. Šourka a Ing. E. Svobody. Koláž hereckých vyznání rozhlasu připravila spolu s J. Hrašem vedoucí rozhlasové knihovny Šárka Friedlová a závěrečným bonbónkem je rozhlasový text Vladislava Vančury z roku 1940 Zvony mého kraje.

Současnost – onen pohled okny auta – reprezentuje detailní popis rozhlasu ve Finsku, souhrnné představení rozhlasu veřejné služby ve Velké Británii a přehled vysílatelů rozhlasové veřejné služby v evropských zemích. Výhled doplňují dvě jazyková zamýšlení, studie o dětech a rozhlasu, portrét jubilujícího F. Pavlíčka a především pak pokračování ankety ...další až po písničky... (polemický příspěvek V. Hradeckého jistě zaujme čtenáře, kteří diskusi sledují; pokud by je vyprovokoval k napsání jejich názoru – stránky příštího čísla jsou k dispozici). K oblasti techniky se vyjadřuje příspěvek k hojně diskutovaným selektorům.

A to jsem nevyjmenoval příspěvky všechny a vynechal jsem jména autorů.

Jménem celé redakční rady a všech, kdo se na tvorbě této revue podílejí, dovoluji si vám popřát pohodu při čtení tohoto jubilejního 10. čísla Světa rozhlasu. Do dalších 10 čísel v následujícím pětiletí redakce ráda uvítá i vaše příspěvky k libovolné rozhlasové tematice.

PhDr. Zdeněk Bouček

ROZHLAS VE SVĚTĚ

Bc. Veronika Hankusová Rozhlas ve Finsku

Systém rozhlasového vysílání ve Finsku je možné – podobně jako ve většině evropských zemí – označit za duální (či smíšený) systém vysílání, kdy vedle sebe existují stanice soukromé a vysílatel veřejné služby. Vysílatel veřejné služby, Finská vysílací společnost (YLE), má do jisté míry podobné „organizační uspořádání“ jako britská BBC, protože poskytuje servis jak rozhlasu, tak televizi veřejné služby. Tradice rozhlasového vysílání se ve Finsku datuje od roku 1926, v posledních letech se YLE nevyhýbá ani prvním pokusům o zavedení digitálních stanic, i když zatím nemá patřičnou odezvu od posluchačů.

Z historie finského rozhlasového vysílání

První experimenty s bezdrátovým rádiovým vysíláním se uskutečnily již na počátku dvacátého století. V průběhu první světové války bylo nutné ve Finsku další výzkum utajit, protože Rusko by podobný vývoj chtělo potlačit (až do roku 1917, kdy Finsko získalo samostatnost, byla země součástí carského Ruska, na kterém si vydobyla postavení autonomního velkovévodství). Na podzim roku 1917 byl postaven první vysílač na technické univerzitě v Tampere, odkud pak probíhaly první pokusy s přenosem programů. O čtyři roky později založila skupina radioamatérů společnost nazvanou Svaz mladé síly, která získala povolení od Rady státu (vlády) na výrobu prvních malých rádií. Pravidelné vysílání začalo v Tampere a již v roce 1924 existovalo ve Finsku 1254 soukromých rozhlasových stanic. Jejich různorodost vedla k úvahám sjednotit rozhlasové vysílání pod jednu hlavní instituci. Mezníkem v historii rozhlasového vysílání ve Finsku je rok 1926, kdy byla v Helsinkách založena Finská vysílací společnost (Yleisradio Oy, YLE). Založením YLE se tak podařilo alespoň na čas spojit radioamatéry k práci na společném projektu.^{1/}

První léta vysílání se odehrávala ve znamení boje za lepší technické vybavení, více frekvencí a širší dosah. Společnost často musela nakupovat antény a vysílače od Velké Británie nebo Německa, zbylé vybavení ale byla schopna postavit si sama. Důležitá změna přišla v roce 1934, kdy byla ve Finsku představena první nahrávací zařízení. Stejně jako v prvních letech vysílání Radiojournalu, veškerý program YLE, zaměřený zejména na vzdělávání posluchačů, byl v této době vysílán živě ze studia. Živé vysílání ale v mnohém komplikovalo organizaci programové skladby – například rozhlasové hry mohly být vysílány pouze v pondělí, kdy měli herci z Helsinského městského divadla volno a mohli přijít do studia zpracovat rozhlasovou hru.^{2/}

Pro Finy se stal rozhlas revolučním vynálezem. Lidé, a to zejména ti, kteří si uměli vyrobit rádio sami, se o nový technický výtěžek živě zajímali. I přesto v prvních letech vysílání bylo vlastnictví spojené s nákupem rozhlasového přijímače luxusní záležitostí a mohli si ji dovořit jen ti nejbohatší. Z tohoto důvodu se také rozhlas ze začátku nešířil mezi obyvateli země tak rychle, jak by si první rozhlasoví průkopníci přáli, a dokonce ještě v šedesátých letech byl pro některé domácnosti novinkou. Dalšími důvody pro pomalý rozvoj rozhlasového vysílání byl nedostatek elektrické energie v některých oblastech země, nevykonné vysílače, lidé neměli na rádio peníze nebo k němu přistupovali s notnou dávkou předsudků, rozhlas se také musel prosadit vedle telefonu a gramofonu.

Přes všechny limitující faktory, o nichž byla řeč, se rozhlasové vysílání stalo jedním ze společenských fenoménů číslo jedna. Někteří lidé cestovali až stovky kilometrů, aby si mohli rozhlas poslechnout, jiní zase chodili poslouchat vysílání ke svým známým. Podobně jako jinde ve světě i ve Finsku byl rozhlas opředen nepřebýrným množstvím mýtů: někteří lidé si mysleli, že mohou do přijímače mluvit a pracovník rozhlasové stanice jim odpoví. Jiní byli přesvědčeni, že uvnitř je uvězněný démon. Rozhlas měl také spoustu pěkných i hanlivých přezdívek.^{3/}

Dalším mezníkem v historii rozhlasového vysílání ve Finsku je rok 1934, kdy se vysílací společnost YLE stala státní organizací. Předtím byla sdružením akcionářů, jimiž se staly veřejné organizace, kulturní instituce, noviny a vydavatelství. Již v průběhu prvních let existence společnosti si ale politické špičky všimly, jak velký vliv má rozhlasové vysílání na obyvatele země, a chtěly toho využít. Debaty o tomto problému probíhaly mnoho let, protože to ve výsledku mělo znamenat přímý vliv parlamentu (Administrativní rada^{4/} byla nejprve volena ze dvou třetin vládou a z jedné třetiny akcionáři. V roce 1948 přešla novým zákonem tato kompetence zcela na parlament) na programovou politiku YLE. Z tohoto důvodu se také vztah vysílací společnosti a veřejnosti od čtyřicátých až po šedesátá léta silně ochladil a společnost se vůbec nemíchala do jakýchkoliv rozepří mezi politiky a veřejností.^{5/}

Za druhé světové války rozhlas sloužil čistě válečným účelům a v této době bylo také zničeno několik vysílačů, zejména jeden z nejvýkonnějších v Lahti. Rozhlas se v té době snažil vysílat pořady, které by alespoň trochu uklidnily veřejnost a zabránily panice zejména mezi evakovanými lidmi v nejvíce postižených oblastech. Například na pomoc obyvatelům Karélie, kterou za války zabral Sovětský svaz, uspořádal veřejnou sbírku rozhlasových přijímačů. Vedle činnosti prospěšné pro obvyklé lidi se rozhlas také zaměřil na vysílání důležitých sdělení vlády, pořadů určených přímo pro ozbrojené složky (včetně informací z bojových linií) a byl využíván i v rámci válečné propagandy.^{6/}

Velkým povzbuzením v rozhlasovém vývoji se staly až letní Olympijské hry v Helsinkách v roce 1952. YLE z tohoto důvodu zaměstnala více lidí a obstarala lepší technické vybavení, díky čemuž byla po skončení her schopná začít budovat celostátní síť.

Fáze chladných vztahů s veřejností skončila v polovině šedesátých let, kdy byl do čela společnosti jmenován Eino S. Repo (období mezi lety 1965–1969 se někdy také uvádí jako Reporadio). V této době se ze staré instituce vyvinulo aktivní médium, které přinášelo aktuální celosvětové i domácí události. YLE se snažila reagovat na proměny myšlení finské společnosti v druhé polovině šedesátých let, která se do jisté míry přiklonila k levicovým dogmatům. Stejně tak Finská vysílací společnost (YLE) byla považována za levicově orientovanou, nicméně ve srovnání s předchozími desetiletími zachycovala dění ve společnosti i v celém světě z několika různých úhlů a snažila se o co největší šíři poskytovaných informací. Druhá polovina šedesátých let byla i ve Finsku obdobím velkých změn ve společnosti. Podle historiků šlo zejména o krizi generační hegemonie – generace válečných veteránů chtěla mít stále slovo v rozhodování ve společnosti a naproti ní stála mladá generace rebelů.

Eino S. Repo (jmenovaný v době vlády prezidenta Urho Kekkonena) nastoupil do funkce generálního ředitele YLE s cílem vrátit vysílací společnosti tradiční vzdělávací krédo. Médium ale podle něj mohlo být vzdělávací stejně tak dobře, jako mohlo posluchačům nabídnout určité množství zábavy. Oproti předcházejícím obdobím, která Repo považoval za zradu myšlenky rozhlasu veřejné služby, se ředitel snažil o aktivní participaci instituce na dění ve společnosti. Za jednu z největších zkoušek neustrannosti tehdejšího vysílání je považována okupace Československa v srpnu 1968. Na pokrytí těchto událostí započala strmá kariéra novinářky, tehdejší finské zpravodajky z Prahy Lieko Zachovalové. Trochu paradoxně se v následných debatách o vyváženosti zpravodajského pokrytí okupace namítalo, že YLE v obrovské snaze zachovat neutralitu, nedala dostatek prostoru sovětské straně.⁷⁷

V průběhu sedmdesátých a osmdesátých let, shodně i ve finské historii nazývaných normalizace, parlament opět YLE „přitáhl uzdu“. Společnost se v této době dostala do diktátu parlamentem volené Administrativní rady. Téměř po celé desetiletí rada vystupovala jako vrcholový orgán média bez zřetele na ostatní rozhodovací složky. Místo jednání podle návrhů Sboru ředitelů⁸¹ vytvořila rada vlastní neoficiální pracovní komisi složenou ze zástupců všech politických skupin zastoupených v radě, která převzala do své kompetence projednávání důležitých rozhodnutí. Vliv pracovní komise klesl až v roce 1977, kdy Strana středu odvolala předsedu Administrativní rady a v roce 1980 vešla v platnost nová legislativa omezující pole působnosti rady.

Zásadní změna přišla v roce 1985, kdy Rada státu (vláda) povolila vysílat prvním soukromým rozhlasovým stanicím a YLE byla postupně nucena upravit svou programovou strukturu i vnitřní organizaci tak, aby byla na nově otevřeném trhu konkurenceschopná. Popularita rozhlasu v této době silně klesla. Jedním z důvodů bylo také zavedení televizního vysílání v roce 1957. O oživení se postarala opět soukromá rádia, zejména ta lokální, která na rozhlasový trh přinesla novou energii a přilákala nové posluchače.⁹⁷

Z hlediska programové skladby je až do současnosti krédem společnosti „vzdělávat, informovat a bavit“. V průběhu dvacátých a třicátých let se program orientoval zejména na přednášky, projevy, rozhlasové hry a koncerty. V prvních několika měsících se vysílalo pouze čtyři dny v týdnu (v úterý, ve čtvrtek, v sobotu a v neděli) od 7 do 10 hodin večer. V roce 1927 byl také založen rozhlasový symfonický orchestr. Program stanice byl strukturován zejména vertikálně, to znamená, že různé stanice vysílaly v podstatě stejný program stejnému publiku. S postupným technickým vývojem ale vznikla poptávka po větší promyšlenosti programové skladby, která se tak začala orientovat k horizontální struktuře, kdy každá stanice má svůj vlastní formát, cíle, strategii, a tedy i posluchače. Ve Finsku se toto uspořádání začalo uplatňovat v průběhu šedesátých let, vrcholem se ale stala reforma YLE v roce 1990, kdy společnost poprvé profilovala současnou podobu jednotlivých rozhlasových stanic finského i švédského¹⁰⁰ vysílání tak, aby se stala pro posluchače více atraktivní a mohla na trhu konkurovat soukromým stanicím.¹¹⁷

V současnosti vede Finskou vysílací společnost generální ředitel Arne Wessberg. Do funkce byl jmenován v dubnu 1994 a setrval v ní po dvě funkční období. V roce 2003 mu byla působnost Administrativní radou prodloužena do konce roku 2004. Od 1. ledna 2001 je navíc prezidentem EBU. Arne Wessberg zahájil svou kariéru jako ekonomický zpravodaj v pořadích o aktuálních udá-

lostech na televizní stanici YLE TV 2. Po období, kdy na stejném kanálu pracoval jako producent, byl jmenován ředitelem TV 1, později také TV 2. Tuto funkci vykonával až do doby, kdy byl zvolen generálním ředitelem. Kromě médií působil Arne Wessberg také v reklamě a v bankovním sektoru. V letech 1982–1985 byl Wessberg předsedou Nordvision, v letech 1986–1993 zástupcem předsedy televizní programové komise EBU, 1994–1998 členem Administrativní rady EBU a 1998–2000 prezidentem Eurosport Consortium.¹²⁷

Přehled ředitelů YLE¹³⁷

M. Viherjuuri	2. 6. 1926–31. 3. 1927
Yrjö Koskelainen	1. 4. 1927–12. 10. 1927
V. Ylöstalo	13. 10. 1927–7. 12. 1927
Hj. W. Walldén (od r. 1935 J. V. Vakio)	7. 12. 1927–7. 1. 1945
Hella Wuolijoki	26. 4. 1945–22. 6. 1949
Einar Sundström	1. 8. 1949–1964
Eino S. Repo	1965–1969
Erkki Raatikainen	1970–1979
Sakari Kiuru	1980–1989
Reino Paasilinna	1990–31. 3. 1994
Arne Wessberg	1. 4. 1994–

YLE – vysílatel veřejné služby

Vysílatelem veřejné služby ve Finsku je Finská vysílací společnost YLE. Zabezpečuje veřejnou službu jak v oblasti rozhlasového, tak televizního vysílání. Financována je především z uživatelských poplatků vybíraných pouze za televizní přijímače (poplatek za rozhlasové přijímače byl zrušen v druhé polovině sedmdesátých let). Poplatek v současnosti činí 165,15 eur ročně (89 % příjmu YLE), nicméně společnost usiluje o to, aby k 1. lednu 2004 došlo k třináctiprocentnímu navýšení na 186,60 eur ročně.¹⁴⁷ Podíl na financování YLE mají podle zákona o financování státní televize a rozhlasu také soukromé společnosti, které musí každoročně odvádět určitý podíl ze zisku do Státního televizního a rozhlasového fondu, stojícího mimo státní rozpočet, odkud pak putuje do rozpočtu vysílatele veřejné služby. Podle novelizace zákona účinné k 1. 7. 2002 podíl odvádějí pouze vysílatelé analogového televizního vysílání (rozhlasové a digitální vysílání jsou z působnosti vyňaty). Podíl je vypočítáván podle zákona progresivní sazbou až do výše 12,25 % z příjmu nad 10,1 milionů eur. O výši koncesionářského poplatku rozhoduje vláda, YLE je z 99,9 % vlastněna státem. Zbytek je rozdělen mezi akcionáře.¹⁵⁷ Zákon o YLE zakazuje jakoukoli reklamu i sponzoring v rozhlasovém i televizním vysílání společností. Reklama spojená například se sportovními událostmi může být vysílána pouze v případě, že YLE získá speciální povolení od vlády. Účetní závěrka je pak schvalována ministerstvem dopravy a komunikací.¹⁶⁷

YLE věnuje 38 % nákladů na tvorbu programu zpravodajského charakteru, 34 % jde na kulturní a vzdělávací pořady, 26 % na zábavu a 2 % na speciální úkoly. Společnost v současnosti vede Arne Wessberg a YLE na konci roku 2002 zaměstnávalo 3719 lidí z toho 45 % žen. Z personálního hlediska pracuje 36 % zaměstnanců coby novináři, 26 % v administrativě, 18 % tvoří produkce, 15 % programový servis a 5 % ostatní.¹⁷⁷

Finská vysílací společnost YLE působí v rámci zákona o Yleisradio Oy z roku 1993 (platný od 1. 1. 1994), který definuje veřejnoprávní funkci společnosti (k poslední ze tří novelizací došlo v roce 2000), a zákona o televizním a rozhlasovém vysílání platného od 1. 1. 1999. Zaměření, cíle a povinnosti společnosti jsou definovány v záko-

ně o YLE, který vydala Rada státu (vláda). Program musí být rozmanitý, zábavný a vhodný k vysílání po stránce formy i obsahu. Vysílat se musí v obou oficiálních jazycích, finštině a švédštině (existuje ale také vysílání v romštině, laponštině a ve znakové řeči) a pořady musejí podporovat sociální hodnoty země, demokracii, svobodu slova, lidská práva, mír a pochopení pro cizí kultury. Stejně tak by vysílání mělo podporovat „finský způsob života“ a vychovávat občany k odpovědnosti, starání se o životní prostředí, přírodu a k toleranci vůči minoritám. V současném zákoně o Yleisradio Oy se dále praví, že společnost je odpovědná za zprostředkování srozumitelného rozhlasového a televizního servisu společně s doplňkovým servisem všem obyvatelům země stejně a za stejných podmínek.^{18/}

Nejvyššími řídicími orgány YLE jsou Administrativní rada, Sbor ředitelů a generální ředitel, který je výkonným ředitelem společnosti. Administrativní rada je nejvyšším rozhodovacím orgánem a má 21 členů volených parlamentem vždy na prvním zasedání v novém volebním období. Členové rady jsou vybíráni mezi vědci, umělci, pracovníky ve vzdělávání, obchodníky a lidmi, kteří reprezentují rozdílné sociální a jazykové složky společnosti. Dva další členy může do rady jmenovat přímo management YLE ze svého personálu. Tito členové se mohou účastnit jednotlivých zasedání rady a spolurozhodovat. Administrativní rada se schází přibližně sedmkrát až osmkrát ročně a na jednotlivých zasedáních záležitosti spojené s chodem společnosti vždy prezentuje generální ředitel.

Mezi úkoly rady patří: jmenovat členy Sboru ředitelů, jmenovat a odvolávat generálního ředitele (do funkce je volen na pět let s tím, že Administrativní rada může ředitele jmenovat na dalších pět let nebo mu období ve funkci prodloužit o kratší dobu), jmenovat na návrh generálního ředitele programové ředitele, rozhodovat v případech zjevné redukce či expanze podnikání nebo v případech základních změn v organizaci společnosti, zabezpečit plnění funkce vysílatele veřejné služby, schvalovat rozpočet a plán provozu, stanovit podpisová práva, schvalovat výroční zprávu připravenou Sbohem ředitelů, monitorovat administrativu společnosti a svolat každoroční generální shromáždění akcionářů a připravit pro ně program jednání.^{19/}

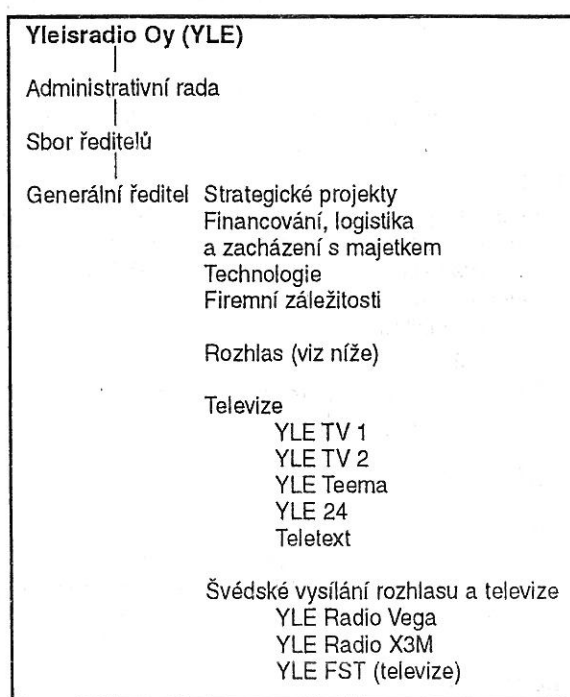
Na tomto shromáždění se může vedení společnosti rozhodnout zainteresovat instituci i do jiného podnikání než do vysílání veřejné služby. Podle zákona o YLE tato činnost nemůže být financována z koncesionářského poplatku a vztahuje se na ni také odlišný systém účetnictví. V současnosti se pod hlavičku vedlejší podnikatelské činnosti řadí provozování dceřiné společnosti Digita Oy, která od ledna 1999 vlastní národní terestrickou síť rozhlasových a televizních vysílačů. Jejimi zákazníky jsou pak YLE, soukromé televizní stanice MTV3 a Channel Four a komerční Radio Nova. V listopadu 1999 koupila největší telekomunikační společnost Sonera v Digite Oy velký podíl. V současnosti Digita vlastní z 51 % YLE a z 49 % společnost TDF, Télédiffusion de France S.A., dceřinná společnost francouzského Télécomu.

Sbor ředitelů se schází osmkrát až devětkrát ročně a zabývá se zejména řízením společnosti a přesným naplánováním její činnosti. Složený je z generálního ředitele, jeho zástupce a maximálně osmi stálých členů. Podobně jako do Administrativní rady může YLE jmenovat své zástupce; také do Sboru ředitelů je jmenován jeden vyslanec přímo z personálu společnosti. Do kompetence Sboru ředitelů patří vypracování základního strategického plánu společnosti a sledování jeho praktického uplatňování, připravovat návrhy pro Administrativní radu a za-

ručit, že budou uvedeny do praxe, chránit finanční postavení společnosti, schvalovat personální politiku a jmenovat producenty zodpovědné za programovou skladbu podle zákona o vysílacích povinnostech.^{20/}

Podle průzkumů veřejného mínění Finové na veřejnoprávní instituci považují za nejdůležitější to, že její program je dostupný úplně všem lidem v zemi. Dále následují dokumentární zpracování běžného života, pořady pro děti, vzdělávací pořady pro děti, mládež a dospělé, živé mezinárodní sportovní přenosy, pořady ve znakové řeči a pořady pro skupiny obyvatel se speciálními potřebami, pravidelný zpravodajský servis, domácí seriály, filmy a inscenace, vysílání pro Finy žijící v zahraničí, lehká hudba a zábavné pořady a vlastnictví národního zvukového a obrazového archivu. Za nejméně důležité považují obyvatelé Finska vysílání zahraničních seriálů a filmů.^{21/}

Schéma struktury řízení organizace^{22/}



Reforma YLE

Na přelomu let 2002 a 2003 se uskutečnila v YLE rozsáhlá programová reforma. Programová struktura všech stanic se pozměnila, některé pořady jsou vysílány v jiných vysílacích časech a všechny stanice získaly nové modernější názvy. Příčinou takto rozsáhlé akce byl propad poslechovosti YLE oproti dřívějším obdobím a nevyhnutelná modernizace organizace vysílání tak, aby společnost byla schopná poskytovat kvalitní analogový i digitální servis. Poslechovost YLE v roce 2002 byla podle národního rozhlasového výzkumu Finnpanel Oy v součtu všech jejích stanic 51 %.^{23/}

Hlavním bodem reformy, která celý podzim 2002 plnila přední stránky největších finských novin a časopisů, byla reorganizace koordinace práce mezi jednotlivými stanicemi YLE. Byla vytvořena centrální pracoviště zabývající se pouze určitou problematikou, od které si jednotlivé stanice objednávají konkrétní program. Ve výsledném efektu se tímto způsobem také podařilo snížit počet administrativních pracovníků a reorganizovat technická a podpůrná pracoviště. Stanice s novými názvy a novou programovou strukturou a zavedení operačních center pro tvorbu programu zahájily činnost 13. ledna 2003.^{24/}

Současné rozložení rozhlasových stanic YLE^{25/}

YLE Radio 1

Stanice zaměřená na kulturu, aktuální zpravodajství a diskusní pořady, vážnou hudbu, jazz, lidovou a náboženskou hudbu a world music. Do programu je také začleněna produkce Rozhlasového symfonického orchestru.

YLE Radio Suomi

Do češtiny je tato stanice často překládána jako Rádio Finsko. Zaměřuje se na rychlé aktuální zpravodajství a regionální servis, sport, domácí a zahraniční události. Hudební formát stanice je adult a nostalgic pop.

YLEX

Dynamický program orientující se na populární kulturu, humor a současnou domácí hudební scénu, zejména pop a rock. Stanice je určena spíše pro mladší posluchače.

YLEQ

Stanice je zaměřená na problémy mladých dospělých a dospívajících, populární kulturu a politiku. Z hudby se vybírá současný, případně nový rock a pop.

Radio Vega

Rozhlas vysílající ve švédštině pro švédsky mluvící menšinu ve Finsku. Zabývá se zpravodajstvím, aktuálními událostmi a kulturou. Zabezpečuje také vysílání regionálního programu v oblastech obývaných švédskou komunitou.

Radio X3M

Švédská stanice zaměřená na mládež. Nabízí hudbu, sport, ale také pořady pro děti.

Další servis

Radio Peili

Digitální televizní i rozhlasový kanál vysílající ve finštině. Zaměřuje se na debaty a fakta. Jako doplňkový servis poskytuje informace z parlamentu (YLE v parlamentu) a v nočních hodinách klasický jazz.

YLE Classic

Digitální stanice, která vysílá 24 hodin denně vážnou hudbu.

Sámi Radio

Rozhlasová stanice určená původním obyvatelům Finska – Laponcům. Vysílá v laponštině. Ve spolupráci se švédskými a norskými vysílacími společnostmi zabezpečuje také televizní zpravodajství a teletext v laponštině.

Radio Finland

Vysílání do zahraničí ve finštině a švédštině.

Capital FM

Stanice je dostupná v Helsinkách a nejbližším okolí. Capital FM vysílá v hlavních světových jazycích včetně ruštiny.

YLE World

Digitální vysílání Rádía Finland v angličtině a jiných jazycích.

YLE Mondo

YLE Multiforum

Program věnující se vědě, vzdělávání a kultuře.

20 regionálních studií

Rozhlasové zpravodajství YLE^{26/}

V rámci výše zmíněné reformy se vnitřní organizace některých částí společného vysílání přetvořila na tzv. centrály, které produkují pořady nebo části programu určitého zaměření pro všechny rozhlasové stanice společnosti. Jednotlivá rádia si u těchto centrál objednávají příspěvky do vysílání, které pak dostávají vypracované „na klíč“. Dobrý příklad poskytnete organizace zpravodajství.

Na rozdíl od Českého rozhlasu, kde si každá stanice vytváří vlastní zpravodajství nezávisle na ostatních okruzích ČRo nebo s využitím minimálních zdrojů od některé ze sesterských stanic, YLE naopak praktikuje jednu centrální redakci, ve které se pracuje na zpravodajství pro všechny okruhy společnosti. Jedinou výjimkou je švédský rozhlas, který si z pochopitelných důvodů musí psát zprávy sám.

Tato zpravodajská centrála vytváří vysílání pro čtyři rozhlasové okruhy. V praxi to znamená, že redaktoři připravující zpravodajství jsou rozděleni do dvou skupin. Jedna připravuje shodné zprávy pro Radio 1 a Radio Suomi a druhá má na starosti obě stanice pro mladé. Celkem je ve zpravodajství zaměstnáno přibližně 100 lidí.

Pro Radio 1 a Radio Suomi se připravují každou hodinu pětiminutové zprávy, v ranním vysílacím čase pak každou půlhodinu. Hlavní zpravodajské relace se vysílají ráno (v prime time) v 7 a 8 hodin (10 minut), v poledne (15 minut) a 25minutové hlavní zprávy v 17, respektive v 17.30. Tento časový posun je způsoben odlišným vysílacím umístěním hlavních zpráv na Rádíu 1 a Rádíu Suomi. Po 20 hodině se pak vysílá kompletní shrnutí dne podobné pořadu Stalo se dnes, který známe z ČRo1 – Radiožurnálu. Od začátku roku 2003 přibýly navíc dva hodinové zpravodajské pořady v 8.10 a ve 14 hodin.

Stopáže v jednotlivých relacích se pohybují kolem 1,5minuty pro krátké zprávy, u desetiminutových ranních zpráv pak pod 2 minuty a v poledních a odpoledních hlavních zprávách se může stopáž jednoho příspěvku vyšplhat až na 2,5 minuty. Redakce navíc připravuje pět publicistických vstupů denně pro Radio Suomi. Ve zpravodajství se klade největší důraz na domácí události se zvláštní pozorností na sociální problémy, ekonomii a zahraniční politiku.

Jako zdroje pro zpravodajství slouží nejčastěji agentury Reuters, AFP, Tass, EBU, STT (Finská tisková kancelář), DPA a IPS. Ke zpracování jednotlivých příspěvků se používá počítačového programu NewStar, který umí editovat zvuky a současně k nim přidávat také textová ohlášení. Na rozdíl od českého prostředí, kde se využívá systému dvou poměrně nekompatibilních programů Dallet a Avstar, NewStar ukládá jednotlivé textové i zvukové příspěvky jako jeden soubor, který je následně uložen do vysílacího systému. Není proto možné, aby se zvuk ztratil od svého ohlášení a současně dodatečná editace příspěvku není komplikována následným hledáním zvukového záznamu kdesi v hlubinách počítačového systému. Rozkliknutím příslušného příspěvku se na obrazovce objeví textové pole ohlášení a v její spodní polovině pole pro vlnový záznam zvuku.

Používání programu NewStar se vyžaduje také po zahraničních zpravodajích, kteří své příspěvky posílají do centrál v Helsinkách přes FTP. Podle slov vedoucího zahraničního zpravodajství Mattiho Törmä je v současnosti snaha mít co největší množství příspěvků od korespondentů v této podobě. Přes telefon se vysílají pouze živé vstupy, případně příspěvky z míst, kde by zpravodaj nemohl editovat zvuk na počítači.

Co se týče zahraničních zpravodajů, YLE praktikuje podobnou politiku jako největší finský deník Helsingin Sanomat, a to udržovat menší množství stálých korespondentů na důležitých místech a podle aktuální potřeby spíše vysílat redaktory do strategických oblastí. Společnost tak disponuje deseti stálými zpravodaji – dva redaktori působí ve Spojených státech, dva při Evropské unii, dva v Moskvě a po jednom jsou zpravodajové rozmístěni v Pekingu, Berlíně, Stockholmu a estonském Tallinnu. Na některých dalších místech jako je například Řím, Paříž nebo Londýn využívá YLE síť spolupracovníků.

V souvislosti se zahraničními zpravodaji je důležité zdůraznit, že nejde o čistě rozhlasové korespondenty, ale zpravodaje celé veřejnoprávní společnosti. To znamená, že každý zahraniční korespondent pracuje současně pro rozhlas i pro televizi. V oblastech, kam jsou pravidelně vysílány dva redaktoři zpravidla platí pravidlo, že jeden pracuje pro rozhlas a druhý pro televizi. V oblastech, kde působí pouze jeden člověk nebo v případě, že jeden z tandemu má dovolenou, musí obsáhnout obě média pouze jeden reportér. YLE přistoupila na tento model z finančních důvodů, nicméně v některých vyjätých momentech to může samotný chod zpravodajství komplikovat. Jako jeden z příkladů může posloužit zpravodajské pokrytí letního výpadku elektrického proudu na americkém východním pobřeží. V té době pracoval v terénu pouze jeden zpravodaj ve Spojených státech, který finskému rozhlasu do požadované hodiny nepřipravil jediný příspěvek. Později se ukázalo, že v mezidobí vysílal vstupy v televizi, která tak měla aktuálnější a autentičtější informace než rozhlas.

Všechny zpravodajské pořady i publicistika týkající se aktuálního dění jsou velmi vážně laděny a instituce si nepotrpí na příspěvky s odlehčenou tematikou. V celkovém programu YLE tedy neexistuje ani jeden pořad, který by svou náplní připomínal alespoň vzdáleně například Zápisník zahraničních zpravodajů. Vedoucí zahraničního zpravodajství Matti Törmä v této souvislosti potvrdil, že seriální informování o aktuálním dění je pro jeho redakci prioritou. Odlehčené tematické se nevyhýbají, nicméně v programu je v podstatě minoritní složkou.

Oba okruhy zaměřené na mladého posluchače s konkrétní cílovou skupinou kolem dvaceti let koncentrují svůj zpravodajský program zejména do ranního vysílacího času. Jejich vysílání má být dynamické a živé, proto často využívají kratších verzí zpráv z ostatních stanic. YLEX i YLEQ vysílají analogově pouze v Helsinkách. V ostatních finských regionech jsou dostupné pouze jako digitální vysílání, protože zde chybí dostatek frekvencí.

Spolupráce s regionálními studii je organizována formou počítačové a telefonické komunikace. Regionální stanice YLE vysílají celý týden kromě neděle a do společného počítačového systému zařazují zprávy, které by mohly být důležité i na celostátní úrovni. Jeden redaktor v Helsinkách pak má na starosti jejich přímý výběr a komunikaci se studii v případě konkrétního požadavku ze strany celostátních stanic. Vedle regionálního vysílání mají celoplošné stanice k dispozici také sedm vlastních regionálních reportérů. Jejich statut a funkce jsou odvozeny podobně jako u zahraničních zpravodajů pouze s tím rozdílem, že tito reportéři působí na území Finska.

Do budoucna by oddělení zpravodajství chtělo vybudovat pomyslnou vnitřní tiskovou agenturu YLE, která by shromažďovala veškeré zpravodajství, které vyprodukuje rozhlas, televize a švédské vysílání. To by pak bylo k dispozici v celé organizaci.

Švédské vysílání^{27/}

Již z podstaty Finska coby bilingvního státu musí veřejnoprávní vysílatel zajistit vysílání v obou oficiálních jazycích, finštině a švédštině. Švédská komunita má tedy k dispozici dvě rozhlasové stanice, jeden televizní kanál a plánuje se digitální vysílání ve švédštině. Televizní pořady jsou ale vždy s finskými titulky a naopak finské pořady na finských kanálech mají švédské titulky. Zahraniční pořady vysílané v originále pak mají titulky dvojí.

Souhrnným názvem se švédské vysílání označuje zkratkou FSR (Finlands Svenska Radio). Do své kompetence zahrnuje dvě rozhlasové stanice Radio Vega a Radio X3M, která se navzájem doplňují, internetový servis a digitální rádio FSR+, které si část programu půjčuje od švédských a dánských vysílatelů veřejné služby.

Radio Vega je cílené na posluchače starší 35 let. Zastřehuje se na zpravodajství, aktuální události a regionální program. 45 % vysílání tvoří hudba. Radio X3M chce naopak oslovit posluchače mladší než 35 let a kromě zpráv a aktualit vysílá také speciální hudební pořady. 65 % z celkového programu je hudba a celkový formát stanice by se mohl označit jako talk radio.

Vysílání pro Laponce

Program Radia Sámi klade největší důraz na události týkající se komunity původních Laponců žijících na severu Finska za polárním kruhem. Rozhlas vysílá v laponštině a všimá si také celonárodních a světových událostí, které by se mohly Laponců dotknout. To znamená, že programová skladba se od běžných rozhlasových stanic poněkud liší. Radio Sámi si hodně všimá práce Světové rady původních obyvatel, na jejímž založení se významně podílela také Rada Laponců. Horkým tématem v jakoukoli roční dobu je také požadavek Laponců na autonomii a debaty s tím spojené.

Laponská komunita není čistě finskou menšinou. Původní Laponci se zdržují také v oblastech severního Švédska, Norska a Ruska. Pokrytí Radia Sámi je tedy díky spolupráci severských států od oblasti Utsjoki ve Finsku po norské Oslo. Vysílají se tři zpravodajské relace ve všední dny (7.30, 8 a 16 hodin), vedle kterých je možné zachytit šest dalších relací norského a švédského Radia Sámi z Kiruny a Karasjoku. Samotná laponština pak má ve Finsku tři dialekty. Například v nářečí z oblasti města Inari se vysílají zpravodajské relace každý čtvrtek v 18.30 a každý pátek v 10 hodin.^{28/}

Vedle poskytování aktuálního zpravodajství je hlavním úkolem Radia Sámi podporovat laponskou kulturu a přispívat k jejímu znovuoobjevování. Rozhlas tedy vysílá originální laponskou hudbu, původní literaturu, pořady pro děti a mládež, náboženské pořady a zábavu, ale také kurzy laponského jazyka.

Rozhlas v Laponsku silně přispívá k udržení vlastního původního jazyka. Jeho prostřednictvím se ale také řeč oživuje a modernizuje. Díky vysílání tak do laponštiny přibylo velké množství nových slov a výrazů.

Laponskou kulturu vedle rozhlasu podporuje také několik časopisů a novin vydávaných v laponštině a televizní vysílání norského Radia Sámi určeného pro veřejnoprávní norskou vysílací společnost NRK. Jde ale pouze o přibližně dvacet hodin pořadů ročně. Podobně je tomu také ve švédské Kiruně, odkud do švédského vysílání veřejné služby SVT putuje asi deset pořadů ročně. V samotném Finsku ale laponské televizní vysílání neexistuje. Finský rozhlas se ale zasloužil o vybudování prvního teletextu v laponštině – Sámi Info, který má 640 stránek zpravodajství a servisních informací. Teletext vznikl jako projekt Evropské unie financovaný YLE, Laponskou regionální radou a ministerstvem školství.^{29/}

Digitalizace rozhlasového a televizního vysílání

V roce 2003 YLE provozuje několik digitálních kanálů jak rozhlasového, tak televizního vysílání. V roce 2001 začalo digitální vysílání prvního televizního kanálu, počátky rozhlasové digitalizace jsou záležitostí zejména konce milénia. První testovací pokusy se ale datují už do roku 1994. V současnosti se dá ovšem říci, že digitalizace rozhlasu zatím ve Finsku není příliš úspěšná. Příčinou je nízká prodejnost digitálních rozhlasových přijímačů (koncem roku 2002 se na trhu objevily levnější digitální adaptéry, které mírně zlepšily situaci, nicméně lidé, kteří vyhledávají digitální rozhlasové vysílání, využívají k jeho příjmu spíše internet nebo televizní adaptéry než vlastní rozhlasové digitální přijímače), proto odborníci hledí s nadějí na rozvoj digitální televize jako na určitou spásu i pro digitální rozhlas. V současnosti pokrývá digitální signál YLE 74 % finské populace. Do budoucna by bylo přáním provozovatelů zvýšit toto procento na 94 % s příštími letními olympijskými hrami v Aténách a v roce 2006 docílit 100% pokrytí. V dlouhodobějších plánech pak je vytvoření pomyslné základny z analogových kanálů, jejichž rozšířením a prohloubením budou stanice digitální. Licenci na provozování digitální vysílací sítě získala společnost Digita Oy na vybudování dvou multiplexů a společnost Telemast Nordic Oy na vysílání v okolí Helsinky.^{30/}

YLE na internetu

www.yle.fi

svenska.yle.fi – vysílání ve švédštině

Soukromé rozhlasové vysílání

Historie soukromého vysílání se ve Finsku datuje k roku 1985, kdy vznikly první soukromé rozhlasové stanice. V následujících pěti letech se soukromý sektor rychle rozrostl – stoupl počet stanic stejně tak jako jejich příjmy. Vrcholem se pak stal rok 1990, kdy ve Finsku vysílalo 59 komerčních rádií s obratem 36 milionů eur.

První vysílací licence pro soukromé subjekty byly poskytovány zejména na regionální úrovni na jednu frekvenci. Lokální rádia byla považována za zdroj šíření lokální kultury, komunikace a otevřené diskuse o aktuálních tématech. Vlastnictví těchto rádií bylo v prvních letech poměrně heterogenní – místními podnikateli, vydavateli novin a dokonce i politickými stranami. Licence poskytovala Rada státu.

Na začátku devadesátých let postihla Finsko ekonomická krize, která se silně dotkla také soukromého vysílání. Tržby z provozování komerčních rádií v pěti po sobě jdoucích letech rapidně poklesly a některé stanice musely být dokonce zrušeny. Zlepšení situace přišlo až v druhé polovině devadesátých let, kdy byly znovu vydány licence na vysílání včetně licencí pro rozhlasové společnosti na provozování více než jedné stanice. Milníkem se pak stal květen 1997, kdy vznikla první celoplošná rozhlasová stanice Radio Nova^{31/}, která se stala největším konkurentem pro veřejnoprávního vysílatele YLE na poli rozhlasového vysílání (přímo v YLE ale za své největší konkurenty považují televizní vysílání a největší finský deník Helsingin Sanomat). Cílovou skupinou Radia Nova je populace kolem 25 let. Stanice vysílá zejména hudbu a pravidelné zpravodajské relace každou hodinu.

V současnosti Asociace finských soukromých vysílatelů sdružuje na 71 rozhlasových stanic vysílajících na 250 frekvencích. Vedle Radia Nova už na celostátní úrovni žádné komerční rádio nevysílá, nicméně devět rádií je tzv. polonárodních a vysílají v nejdůležitějších oblastech

Finska. Na vlastnictví se podílejí i četné nadnárodní společnosti jako NRJ, S.A., GWR Group, Metromedia International nebo SBS Broadcasting.^{32/} Komerční vysílání je v posledních letech ve Finsku opět na vzestupu a za rok 2002 činily příjmy z rozhlasové reklamy 44 milionů eur a očekává se další nárůst. Poprvé na podzim roku 2001 také soukromá rádia předstihla YLE v týdenní poslechovatelnosti vysílání.

Soukromé rozhlasové stanice si každý týden poslechnou přes 90 % populace, což je asi 3,5 milionu posluchačů týdně. Čas strávený u rozhlasového přijímače je v průměru ve všední dny 3 hodiny a 17 minut. Pravidelné výzkumy rozhlasových posluchačů zajišťuje společnost Finnpanel Oy na základě deníčkového výzkumu. Vedle Radia Nova je silným soukromým subjektem například rádio Kiss FM.

Licence uděluje ministerstvo dopravy a komunikací. Licence může být udělena fyzické či právnické osobě nebo nadaci, která bude schopna zajistit pravidelné provozování vysílání. Zvláštní zřetel při schvalování jednotlivých projektů se klade na zajištění svobody slova, na zabezpečení rozmanitosti programu a také na potřeby speciálních skupin obyvatel. Žadatelé musí v projektech nastínit programovou strukturu stanice, oblast vysílání a předpokládané místo, kde budou nahrávky podle zákona o vysílacích povinnostech přístupné veřejnosti. Licence na provozování televizního nebo rozhlasového vysílání je platná na maximální dobu 10 let. Držení licence zaniká ukončením podnikatelské činnosti (např. bankrotem), převedením licence na jiný subjekt, nezahájením vysílání do jednoho roku od získání licence nebo přerušením pravidelného vysílání na více než 30 dní.^{33/}

Účelem prvních soukromých lokálních rádií bylo zejména podporovat lokální kulturu oblastí, ve které vysílaly. Zanedlouho po zahájení komerčního vysílání bylo ale zřejmé, že i tato rádia se brzy přidají k mainstreamu, to znamená k vysílání zejména anglo-americké hudby apod., místo aby se aktivně podílely na rozvoji místní kultury.

Programová politika lokálních rozhlasových stanic do značné míry stojí na výběru hudby a moderátorů, kteří ji budou prezentovat. S tímto konceptem úzce souvisí také programová struktura stanice založená zejména na proudovém vysílání bez konkrétních pořadů vždy stejně ukotvených v programu. Každá hodina je pak rozdělena do bloků hudby, zpráv a mluveného slova. Cílové skupiny jsou ve srovnání se světovými trendy poměrně široce definované (25–50 let), pokud nejde o stanici profilovanou na speciální skupinu posluchačů, jako je tomu u Classic FM.^{34/}

V roce 1999 byla založena společnost RAB Finland, jejímž úkolem je zajistit propagaci a rozvoj finského soukromého vysílání. Cílem organizace je zvýšit množství a podíl rozhlasové reklamy ve Finsku a zabezpečit rozsáhlý informační servis volně dostupný mediálním plánovačům a zejména reklamním agentům. RAB nabízí také servis členským soukromým rádiím, shromažďuje informace o chodu rozhlasového průmyslu a finské mediální scény.^{35/}

Amatérské rádio

Finská liga amatérského rozhlasu (SRAL) v současnosti sdružuje na 5000 členů. Toto číslo reprezentuje více než 95 % finských amatérských koncesionářů. Na rozdíl od jiných států, kde byl zaznamenán úbytek amatérů, si SRAL udržela svou členskou základnu. Nové rozhlasové nadšence láká do svých řad prostřednictvím televizní reklamy a aktivní podporu má i od finského ministerstva školství. Celostátní aktivity rozhlasových amatérů