



**Český rozhlas**

**Zpráva auditora a účetní závěrka  
k 31. prosinci 2012**



**KPMG Česká republika Audit, s.r.o.**  
Pobřežní 648/1a  
186 00 Praha 8  
Česká republika

Telephone +420 222 123 111  
Fax +420 222 123 100  
Internet www.kpmg.cz

## Zpráva nezávislého auditora pro vedení Českého rozhlasu

Provedli jsme audit přiložené účetní závěrky Českého rozhlasu, tj. rozvahy k 31. prosinci 2012, výkazu zisku a ztráty za rok 2012 a přílohy této účetní závěrky, včetně popisu použitých významných účetních metod a ostatních doplňujících údajů. Údaje o Českém rozhlase jsou uvedeny v bodě 1 přílohy této účetní závěrky.

### *Odpovědnost statutárního orgánu účetní jednotky za účetní závěrku*

Vedení Českého rozhlasu odpovídá za sestavení účetní závěrky, která podává věrný a poctivý obraz v souladu s českými účetními předpisy, a za takový vnitřní kontrolní systém, který považuje za nezbytný pro sestavení účetní závěrky tak, aby neobsahovala významné nesprávnosti způsobené podvodem nebo chybou.

### *Odpovědnost auditora*

Naší odpovědností je vyjádřit na základě provedení auditu výrok k této účetní závěrce. Audit jsme provedli v souladu se zákonem o auditorech, Mezinárodními auditorskými standardy a souvisejícími aplikačními doložkami Komory auditorů České republiky. V souladu s těmito předpisy jsme povinni dodržovat etické požadavky a naplánovat a provést audit tak, abychom získali přiměřenou jistotu, že účetní závěrka neobsahuje významné nesprávnosti.

Audit zahrnuje provedení auditorských postupů, jejichž cílem je získat důkazní informace o částkách a skutečnostech uvedených v účetní závěrce. Výběr auditorských postupů závisí na úsudku auditora, včetně vyhodnocení rizik, že účetní závěrka obsahuje významné nesprávnosti způsobené podvodem nebo chybou. Při vyhodnocování těchto rizik auditor posoudí vnitřní kontrolní systém, který je relevantní pro sestavení účetní závěrky podávající věrný a poctivý obraz. Cílem tohoto posouzení je navrhnout vhodné auditorské postupy, nikoli vyjádřit se k účinnosti vnitřního kontrolního systému účetní jednotky. Audit též zahrnuje posouzení vhodnosti použitých účetních metod, přiměřenosti účetních odhadů provedených vedením i posouzení celkové prezentace účetní závěrky.

Jsme přesvědčeni, že získané důkazní informace poskytují dostatečný a vhodný základ pro vyjádření našeho výroku.



*Výrok auditora*

Podle našeho názoru účetní závěrka podává věrný a poctivý obraz aktiv a pasiv Českého rozhlasu k 31. prosinci 2012 a nákladů, výnosů a výsledku jejího hospodaření za rok 2012 v souladu s českými účetními předpisy.

V Praze, dne 30. dubna 2013

*KPMG Česká republika Audit*  
KPMG Česká republika Audit, s.r.o.  
Oprávnění číslo 71

  
Ing. Pavel Závitkovský  
Partner  
Oprávnění číslo 69

Výčet položek  
podle vyhlášky č. 504/2002 Sb.,  
ve znění vyhlášky č. 400/2005 Sb.

**Rozvaha (bilance)**  
**v plném rozsahu**  
k 31. prosinci 2012  
(v tisících Kč)

Název, sídlo, právní forma  
a předmět činnosti účetní jednotky

Český rozhlas  
Vinohradská 12  
Praha 2  
120 99

Provozování rozhlasového  
vysílání

IČ  
45245053

AKTIVA	Číslo řádku	Stav k prvnímu dni účetního období	Stav k posled. dni účetního období
<b>A. Dlouhodobý majetek celkem</b>	<b>Součet ř. 2+10+21+29</b>	<b>1 825 759</b>	<b>1 771 630</b>
<b>I. Dlouhodobý nehmotný majetek celkem</b>	<b>Součet ř. 3 až 9</b>	<b>124 448</b>	<b>136 828</b>
1. Nehmotné výsledky výzkumu a vývoje	3		
2. Software	4	114 218	119 314
3. Ocenitelná práva	5		
4. Drobný dlouhodobý nehmotný majetek	6	2 862	1 419
5. Ostatní dlouhodobý nehmotný majetek	7	7 368	7 448
6. Nedokončený dlouhodobý nehmotný majetek	8		8 647
7. Poskytnuté zálohy na dlouhodobý nehmotný majetek	9		
<b>II. Dlouhodobý hmotný majetek celkem</b>	<b>Součet ř. 11 až 20</b>	<b>2 871 482</b>	<b>2 856 334</b>
1. Pozemky	11	100 986	100 986
2. Umělecká díla, předměty a sbírky	12	2 668	2 691
3. Stavby	13	1 963 938	1 971 401
4. Samostatné movité věci a soubory movitých věcí	14	674 075	649 931
5. Pěstitelské celky trvalých porostů	15		
6. Základní stádo a tažná zvířata	16		
7. Drobný dlouhodobý hmotný majetek	17	89 126	84 069
8. Ostatní dlouhodobý hmotný majetek	18		
9. Nedokončený dlouhodobý hmotný majetek	19	40 689	44 941
10. Poskytnuté zálohy na dlouhodobý hmotný majetek	20		2 315
<b>III. Dlouhodobý finanční majetek celkem</b>	<b>Součet ř. 22 až 28</b>	<b>107 667</b>	<b>88 297</b>
1. Podíly v ovládaných a řízených osobách	22	8 297	8 297
2. Podíly v osobách pod podstatných vlivem	23		
3. Dluhové cenné papíry držené do splatnosti	24	19 370	
4. Půjčky organizačním složkám	25		
5. Ostatní dlouhodobé půjčky	26		
6. Ostatní dlouhodobý finanční majetek	27	80 000	80 000
7. Pořizovaný dlouhodobý finanční majetek	28		
<b>IV. Oprávky k dlouhodobému majetku celkem</b>	<b>Součet ř. 30 až 40</b>	<b>-1 277 838</b>	<b>-1 309 829</b>
1. Oprávky k nehmotným výsledkům výzkumu a vývoje	30		
2. Oprávky k softwaru	31	-93 932	-98 941
3. Oprávky k ocenitelným právům	32		
4. Oprávky k drobnému dlouhodobému nehmotnému majetku	33	-2 862	-1 419
5. Oprávky k ostatnímu dlouhodobému nehmotnému majetku	34	-6 881	-7 166
6. Oprávky ke stavbám	35	-489 586	-538 035
7. Oprávky k samostatným movitým věcem a souborům movitých věcí	36	-595 451	-580 199
8. Oprávky k pěstitelským celkům trvalých porostů	37		
9. Oprávky k základnímu stádu a tažným zvířatům	38		
10. Oprávky k drobnému dlouhodobému hmotnému majetku	39	-89 126	-84 069
11. Oprávky k ostatnímu dlouhodobému hmotnému majetku	40		

<b>B. Krátkodobý majetek celkem</b>		<b>Součet ř. 42+52+72+81</b>	<b>41</b>	<b>580 656</b>	<b>614 536</b>
<b>I. Zásoby celkem</b>		<b>Součet ř. 43 až 51</b>	<b>42</b>	<b>2 374</b>	<b>2 432</b>
	1. Materiál na skladě		43	1 097	1 057
	2. Materiál na cestě		44		
	3. Nedokončená výroba		45		
	4. Polotovary vlastní výroby		46		
	5. Výrobky		47	1 249	1 337
	6. Zvířata		48		
	7. Zboží na skladě a v prodejnách		49		
	8. Zboží na cestě		50		
	9. Poskytnuté zálohy na zásoby		51	28	38
<b>II. Pohledávky celkem</b>		<b>Součet ř. 53 až 71</b>	<b>52</b>	<b>116 578</b>	<b>95 235</b>
	1. Odběratelé		53	34 319	27 960
	2. Směnky k inkasu		54		
	3. Pohledávky za eskontované cenné papíry		55		
	4. Poskytnuté provozní zálohy		56	13 073	11 440
	5. Ostatní pohledávky		57		
	6. Pohledávky za zaměstnanci		58	2 518	2 269
	7. Pohledávky za institucemi sociálního zabezpečení a veřejného		59		
	8. Daň z příjmů		60		12 373
	9. Ostatní přímé daně		61		
	10. Daň z přidané hodnoty		62	26 264	
	11. Ostatní daně a poplatky		63	109	66
	12. Nároky na dotace a ostatní zúčtování se státním rozpočtem		64		
	13. Nároky na dotace a ostatní zúčtování s rozpočtem orgánů územních		65		
	14. Pohledávky za účastníky sdružení		66		
	15. Pohledávky z pevných termínovaných operací		67		
	16. Pohledávky z emitovaných dluhopisů		68		
	17. Jiné pohledávky		69	134 089	146 792
	18. Dohadné účty aktivní		70	772	2 236
	19. Opravná položka k pohledávkám		71	-94 566	-107 901
<b>III. Krátkodobý finanční majetek celkem</b>		<b>Součet ř. 73 až 80</b>	<b>72</b>	<b>453 741</b>	<b>504 275</b>
	1. Pokladna		73	981	889
	2. Ceniny		74	1 183	489
	3. Účty v bankách		75	432 327	483 786
	4. Majetkové cenné papíry k obchodování		76		
	5. Dluhové cenné papíry k obchodování		77	19 250	19 111
	6. Ostatní cenné papíry		78		
	7. Pořizovaný krátkodobý finanční majetek		79		
	8. Peníze na cestě		80		
<b>IV. Jiná aktiva celkem</b>		<b>Součet ř. 82 až 84</b>	<b>81</b>	<b>7 963</b>	<b>12 594</b>
	1. Náklady příštích období		82	7 202	11 723
	2. Příjmy příštích období		83	682	820
	3. Kursové rozdíly aktivní		84	79	51
<b>AKTIVA CELKEM</b>		<b>ř. 1+41</b>	<b>85</b>	<b>2 406 415</b>	<b>2 386 166</b>



PASIVA		Číslo řádku	Stav k prvnímu dni účetního období	Stav k posled. dni účetního období
<b>A. Vlastní zdroje celkem</b>	<b>Součet ř. 87 + 91</b>	86	2 035 997	2 056 884
<b>I. Jmění celkem</b>	<b>Součet ř. 88 až 90</b>	87	1 687 594	1 681 918
	1. Vlastní jmění	88	1 667 004	1 665 717
	2. Fondy	89	20 590	16 201
	3. Oceňovací rozdíly z přecenění majetku a závazků	90		
<b>II. Výsledek hospodaření celkem</b>	<b>Součet ř. 92 až 94</b>	91	348 403	374 966
	1. Účet výsledku hospodaření	92	145 098	26 563
	2. Výsledek hospodaření ve schvalovacím řízení	93		
	3. Nerozdělený zisk, neuhrazená ztráta minulých let	94	203 305	348 403
<b>B. Cizí zdroje celkem</b>	<b>Součet ř. 96+98+106+130</b>	95	370 418	329 282
<b>I. Rezervy celkem</b>	<b>ř. 97</b>	96		25 304
	1. Rezervy	97		25 304
<b>II. Dlouhodobé závazky celkem</b>	<b>Součet ř. 99 až 105</b>	98		
	1. Dlouhodobé bankovní úvěry	99		
	2. Emitované dluhopisy	100		
	3. Závazky z pronájmu	101		
	4. Přijaté dlouhodobé zálohy	102		
	5. Dlouhodobé směnky k úhradě	103		
	6. Dohadné účty pasivní	104		
	7. Ostatní dlouhodobé závazky	105		
<b>III. Krátkodobé závazky celkem</b>	<b>Součet ř. 107 až 129</b>	106	316 713	241 879
	1. Dodavatelé	107	125 938	70 942
	2. Směnky k úhradě	108		
	3. Přijaté zálohy	109	903	1 661
	4. Ostatní závazky	110		
	5. Zaměstnanci	111	40 770	45 639
	6. Ostatní závazky vůči zaměstnancům	112	46	67
	7. Závazky k institucím sociálního zabezpečení a veřejného zdravotního pojištění	113	23 581	23 515
	8. Daň z příjmů	114	11 423	
	9. Ostatní přímé daně	115	7 393	7 952
	10. Daň z přidané hodnoty	116		5 503
	11. Ostatní daně a poplatky	117		
	12. Závazky ze vztahu k státnímu rozpočtu	118		
	13. Závazky ze vztahu k rozpočtu orgánů územních samosprávných celků	119		
	14. Závazky z upsaných nesplacených cenných papírů a podílů	120		
	15. Závazky k účastníkům sdružení	121		
	16. Závazky z pevných termínových operací	122		
	17. Jiné závazky	123	11 854	12 778
	18. Krátkodobé bankovní úvěry	124		
	19. Eskontní úvěry	125		
	20. Emitované krátkodobé dluhopisy	126		
	21. Vlastní dluhopisy	127		
	22. Dohadné účty pasivní	128	94 805	73 822
	23. Ostatní krátkodobé finanční výpomoci	129		
<b>IV. Jiná pasiva celkem</b>	<b>Součet ř. 131 až 133</b>	130	53 705	62 099
	1. Výdaje příštích období	131	12 181	14 867
	2. Výnosy příštích období	132	41 440	47 199
	3. Kursové rozdíly pasivní	133	84	33
<b>PASIVA CELKEM</b>	<b>ř. 86 + 95</b>	134	2 406 415	2 386 166

Okamžik sestavení:  
30. dubna 2013

Razítko:

Podpis



*[Handwritten signature in blue ink]*

**IDENTIFIKACE AUDITORA**  
KPMG Česká republika Audit, s.r.o.  
Pobřežní 648/1a, 186 00 Praha 8  
IČ: 49619187, auditorské oprávnění č. 71

Výčet položek  
podle vyhlášky č. 504/2002 Sb.,  
ve znění vyhlášky č. 400/2005 Sb.

**Výkaz zisku a ztráty  
v plném rozsahu**  
za rok končící 31. prosince 2012  
(v tisících Kč)

Název, sídlo, právní  
a předmět činnosti  
Český rozhlas  
Vinohradská 12  
Praha 2  
120 99  
Provozování  
vysílání

IČ  
45245053

A.	Náklady	Číslo řádku	Činnosti	
			hlavní	hospodářská
			1	2
<b>I.</b>	<b>Spotřebované nákupy celkem</b>	2	59 801	3 879
	1. Spotřeba materiálu	3	30 094	2 009
	2. Spotřeba energie	4	25 908	1 645
	3. Spotřeba ostatních neskladovatelných dodávek	5	3 799	225
	4. Prodané zboží	6		
<b>II.</b>	<b>Služby celkem</b>	7	849 568	33 188
	5. Opravy a udržování	8	12 116	764
	6. Cestovné	9	14 853	833
	7. Náklady na reprezentaci	10	2 690	187
	8. Ostatní služby	11	819 909	31 404
<b>III.</b>	<b>Osobní náklady celkem</b>	12	774 856	54 536
	9. Mzdové náklady	13	564 826	39 838
	10. Zákonné sociální pojištění	14	185 348	13 122
	11. Ostatní sociální pojištění	15		
	12. Zákonné sociální náklady	16	14 844	952
	13. Ostatní sociální náklady	17	9 838	624
<b>IV.</b>	<b>Daně a poplatky celkem</b>	18	1 723	221
	14. Daň silniční	19	217	14
	15. Daň z nemovitosti	20	246	16
	16. Ostatní daně a poplatky	21	1 260	191
<b>V.</b>	<b>Ostatní náklady celkem</b>	22	172 117	10 054
	17. Smluvní pokuty a úroky z prodlení	23	59	4
	18. Ostatní pokuty a penále	24	32	2
	19. Odpis nedobytné pohledávky	25	31 149	25
	20. Úroky	26	1	
	21. Kursové ztráty	27	852	55
	22. Dary	28		1 010
	23. Manka a škody	29	19	1
	24. Jiné ostatní náklady	30	140 005	8 957
<b>VI.</b>	<b>Odpisy, prodaný majetek, tvorba rezerv a opravných položek celkem</b>	31	159 351	6 734
	25. Odpisy dlouhodobého nehmotného a hmotného majetku	32	80 513	5 150
	26. Zůstatková cena prodaného dlouhodob. nehmot. a hmot. majetku	33	417	27
	27. Prodané cenné papíry a podíly	34		
	28. Prodaný materiál	35		
	29. Tvorba rezerv	36	23 779	1 525
	30. Tvorba opravných položek	37	54 642	32
<b>VII.</b>	<b>Poskytnuté příspěvky celkem</b>	38		
	31. Poskytnuté příspěvky zúčtované mezi organizačními složkami	39		
	32. Poskytnuté příspěvky	40		
<b>VIII.</b>	<b>Daň z příjmů celkem</b>	41	51	3
	33. Dodatečné odvody daně z příjmů	42	51	3
<b>Náklady celkem</b>		43	2 017 467	108 615



		Číslo řádku	Činnosti	
			hlavní	hospodářská
			1	2
<b>B.</b>	<b>Výnosy</b>	44		
<b>I.</b>	<b>Tržby za vlastní výkony a za zboží celkem</b>	45	1 989 624	108 797
	1. Tržby za vlastní výroby	46		346
	2. Tržby z prodeje služeb	47	1 989 624	108 451
	3. Tržby za prodané zboží	48		
<b>II.</b>	<b>Změny stavu vnitroorganizačních zásob celkem</b>	49	135	7
	4. Změna stavu zásob nedokončené výroby	50		
	5. Změna stavu zásob polotovárů	51		
	6. Změna stavu zásob výrobků	52	135	7
	7. Změna stavu zvířat	53		
<b>III.</b>	<b>Aktivace celkem</b>	54		
	8. Aktivace materiálu a zboží	55		
	9. Aktivace vnitroorganizačních služeb	56		
	10. Aktivace dlouhodobého nehmotného majetku	57		
	11. Aktivace dlouhodobého hmotného majetku	58		
<b>IV.</b>	<b>Ostatní výnosy celkem</b>	59	13 724	735
	12. Smluvní pokuty a úroky z prodlení	60	326	17
	13. Ostatní pokuty a penále	61		
	14. Platby za odepsané pohledávky	62	174	9
	15. Úroky	63	6 938	372
	16. Kursové zisky	64	83	4
	17. Zúčtování fondů	65		
	18. Jiné ostatní výnosy	66	6 203	333
<b>V.</b>	<b>Tržby z prodeje majetku, zúčtování rezerv a opravných položek celkem</b>	67	42 981	98
	19. Tržby z prodeje dlouhodobého nehmotného a hmotného majetku	68	54	3
	20. Tržby z prodeje cenných papírů a podílů	69		
	21. Tržby z prodeje materiálu	70	4	
	22. Výnosy z krátkodobého finančního majetku	71		
	23. Zúčtování rezerv	72		
	24. Výnosy z dlouhodobého finančního majetku	73	1 594	85
	25. Zúčtování opravných položek	74	41 329	10
<b>VI.</b>	<b>Přijaté příspěvky celkem</b>	75	914	209
	26. Přijaté příspěvky zúčtované mezi organizačními složkami	76		
	27. Přijaté příspěvky (dary)	77	914	49
	28. Přijaté členské příspěvky	78		160
<b>VII.</b>	<b>Provozní dotace celkem</b>	79		1 094
	29. Provozní dotace	80		1 094
<b>Výnosy celkem</b>		81	2 047 378	110 940
<b>C.</b>	<b>Výsledek hospodaření před zdaněním</b>	82	29 911	2 325
	34. Daň z příjmů	83	5 331	342
<b>D.</b>	<b>Výsledek hospodaření po zdanění</b>	84	24 580	1 983

Okamžik sestavení:  
30. dubna 2013

Razítko:



Podpis



# Český rozhlas

Příloha účetní závěrky (neconsolidovaná)

Rok končící 31. prosincem 2012  
(v tisících Kč)

---

## 1. Charakteristika a hlavní aktivity

### (a) Vznik a charakteristika Českého rozhlasu

Český rozhlas (dále též „ČRo“) je veřejnoprávní institucí, která vznikla na základě zákona České národní rady č. 484/1991 Sb.

Sídlem Českého rozhlasu je Vinohradská 12, Praha 2.

Předmětem hlavní činnosti Českého rozhlasu je šíření rozhlasových programů na území celé České republiky. Posláním Českého rozhlasu je poskytovat objektivní, ověřené, všestranné a vyvážené informace pro svobodné vytváření názorů, rozvíjet kulturní identitu českého národa a národnostních a etnických menšin v České republice, zprostředkovávat ekologické informace, sloužit vzdělávání a přispívat k zábavě posluchačů. Hlavním zdrojem příjmů jsou rozhlasové poplatky, které si zčásti Český rozhlas vybírá sám a zčásti prostřednictvím pověřené osoby – České pošty. Kromě hlavní činnosti Český rozhlas vyvíjí i vedlejší podnikatelské aktivity, jejichž cílem je zvýšení objemu prostředků na hlavní činnost.

Statutárním orgánem ČRo je generální ředitel, kterým byl k 31. prosinci 2012 Mgr. art. Peter Duhan.

Vedení Českého rozhlasu k 31. prosinci 2012 bylo následující:

#### Funkce

Mgr. art. Peter Duhan	generální ředitel
Bc. Jan Menger	náměstek generálního ředitele pro program a vysílání
Mgr. René Zavoral	náměstek generálního ředitele pro strategický rozvoj
Ing. Ladislav Musil	náměstek generálního ředitele pro správu a provoz
Mgr. Marián Ferenčík	ředitel odboru lidské zdroje

V únoru 2013 ukončil pracovní poměr v Českém rozhlasu Mgr. Marián Ferenčík. Od 1. března 2013 je ředitelkou odboru lidské zdroje Mgr. Miroslava Hradilová. Od 1. dubna 2013 nastoupil do funkce náměstka generálního ředitele sekce strategického rozvoje Ing. Jiří Svoboda. Mgr. René Zavoral se stal náměstkem generálního ředitele sekce programu a vysílání a Bc. Jan Menger se stal náměstkem generálního ředitele sekce regionálního vysílání.

# Český rozhlas

Příloha účetní závěrky (neconsolidovaná)

Rok končící 31. prosincem 2012  
(v tisících Kč)

---

Složení vedení Českého rozhlasu k 31. prosinci 2011 bylo následující:

## Funkce

Mgr. art. Peter Duhan	generální ředitel
Mgr. René Zavoral	náměstek generálního ředitele pro strategický rozvoj
PhDr. Oldřich Šesták	náměstek generálního ředitele pro správu a provoz
Mgr. Marián Ferenčík	ředitel odboru lidské zdroje

Složení Rady Českého rozhlasu k 31. prosinci 2012 bylo následující:

## Funkce

Bc. Tomáš Ratiborský	předseda
doc. PhDr. Michal Stehlík, Ph.D.	místopředseda
Mgr. Bohuš Zoubek	místopředseda
Mgr. Milan Badal	člen
Mgr. Antonín Zelenka	člen
Th. Mgr. Ervin Kukuczka	člen
Bc. Ivan Tesař	člen
PhDr. Petr Šafařík	člen

V březnu 2012 uplynula doba funkčního období předsedkyni Rady Českého rozhlasu Mgr., MgA. Daně Jaklové a PhDr. Petru Šafaříkovi. PhDr. Petr Šafařík byl v červnu 2012 zvolen na druhé funkční období.

V březnu 2013 uplynula doba funkčního období Mgr. Antonínovi Zelenkovi a členem rady byl zvolen Tomáš Kňourek.

Složení Rady Českého rozhlasu k 31. prosinci 2011 bylo následující:

## Funkce

Mgr., MgA. Dana Jaklová	předsedkyně
Bc. Tomáš Ratiborský	místopředseda
Mgr. Bohuš Zoubek	místopředseda
Mgr. Milan Badal	člen
Mgr. Antonín Zelenka	člen
Th. Mgr. Ervin Kukuczka	člen
doc. PhDr. Michal Stehlík, Ph.D.	člen
Bc. Ivan Tesař	člen
PhDr. Petr Šafařík	člen

# Český rozhlas

Příloha účetní závěrky (neconsolidovaná)

Rok končící 31. prosincem 2012  
(v tisících Kč)

---

Od roku 2003 Rada Českého rozhlasu volí dozorčí komisi, která je poradním orgánem Rady Českého rozhlasu ve věcech kontroly hospodaření ČRo. Dozorčí komise má pět členů, její funkční období je dva roky a za svou činnost odpovídá Radě Českého rozhlasu.

Složení dozorčí komise k 31. prosinci 2012 a k 31. prosinci 2011:

## Funkce

Ing. Jiří Volf	předseda
Ing. Jiří Mutafov	místopředseda
Mgr. Jiří Hrabovský	člen
Stanislava Koucká Nodlová	členka
Mgr. Jaroslav Růžička	člen

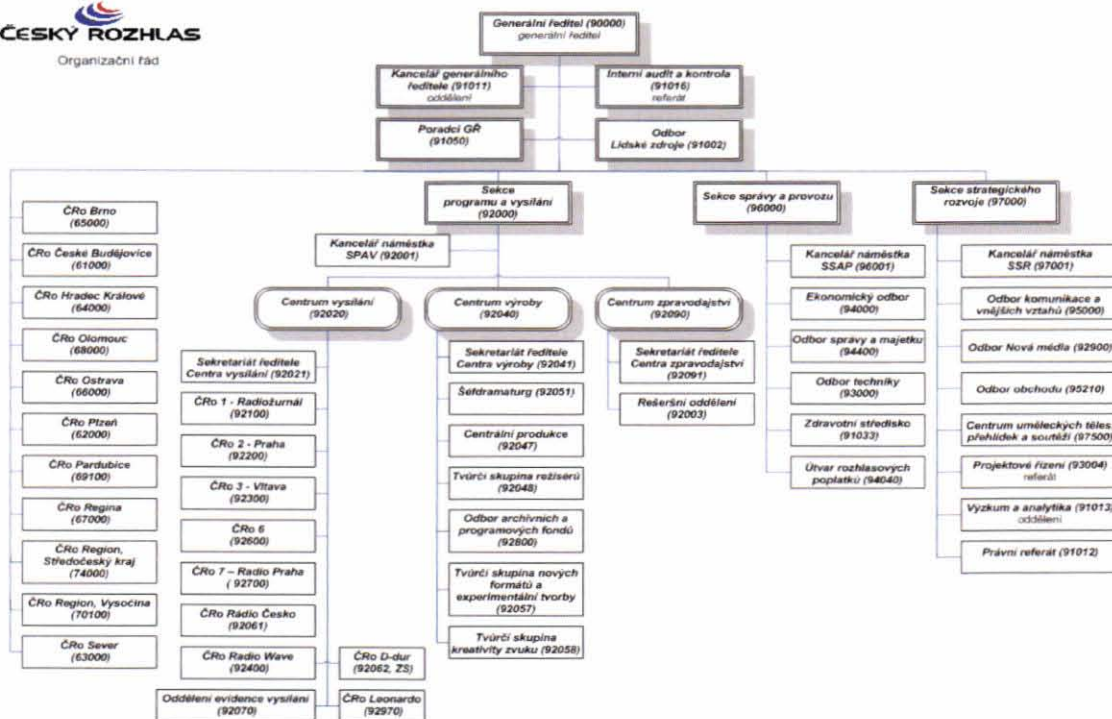
Dnem 31. ledna 2013 uplynula doba funkčního mandátu Ing. Jiřímu Volfovi, Ing. Jiřímu Mutafovovi a Stanislavě Koucké Nodlové. Od 1. února jsou členy komise Ing. Vladimíra Plačková, Mgr. Marcela Krůsová LL.M. a Ing. Rudolf Pohl.

# Český rozhlas

Příloha účetní závěrky (neconsolidovaná)

Rok končící 31. prosincem 2012  
(v tisících Kč)

## (b) Organizační struktura Českého rozhlasu k 31. prosinci 2012





# Český rozhlas

## Příloha účetní závěrky (nekonsolidovaná)

Rok končící 31. prosincem 2012  
(v tisících Kč)

### 2. Zásadní účetní postupy používané Českým rozhlasem

#### (a) Základní zásady vedení účetnictví

Účetnictví ČRo je vedeno a účetní závěrka je sestavena v souladu se zákonem č. 563/1991 Sb., o účetnictví, vyhláškou č. 504/2002 Sb., v platném znění a Českými účetními standardy pro účetní jednotky, u kterých hlavním předmětem činnosti není podnikání.

Účetní závěrka je sestavena v historických cenách.

Účetní záznamy jsou uchovávány jak v elektronické podobě, tak v papírové podobě v archívu ve Vinohradské ulici č. 12, Praha 2 podle archivačních lhůt platných pro jednotlivé druhy dokladů.

#### (b) Dlouhodobý hmotný a nehmotný majetek

Dlouhodobý hmotný a nehmotný majetek je evidován v pořizovací ceně. Dlouhodobý hmotný majetek v pořizovací ceně do 40 tis. Kč a dlouhodobý nehmotný majetek v pořizovací ceně do 60 tis. Kč není vykazován v rozvaze a je účtován do nákladů v roce jeho pořízení.

Majetek získaný formou daru je vykázán v reprodukční pořizovací ceně k datu převzetí příslušného majetku.

V následující tabulce jsou uvedeny metody a doby odpisování podle skupin majetku:

Majetek	Metoda	Doba odpisování
Stavby	Lineární	40 let
Stroje a přístroje	Lineární	2-20 let
Automobily	Lineární	4-9 let
Patenty a ostatní nehmotná aktiva	Lineární	5 let
Software	Lineární	5 let

ČRo uplatňuje DPH na vstupu koeficientem pro krácení odpočtu daně. DPH na vstupu u investičních faktur, kterou nemůže uplatnit, nevstupuje do pořizovací ceny majetku, ale je účtována do nákladů v období, kdy náklad ČRo vznikl. Tento postup je shodný s metodikou uplatňovanou u ostatních faktur.

# Český rozhlas

## Příloha účetní závěrky (nekonsolidovaná)

Rok končící 31. prosincem 2012  
(v tisících Kč)

---

### (c) Finanční majetek

Dlouhodobý finanční majetek představuje majetkové účasti v ovládaných osobách a osobách pod podstatným vlivem a dluhové cenné papíry, u nichž má ČRo záměr a schopnost držet je do splatnosti.

Dlouhodobý finanční majetek je účtován v pořizovací ceně. Pořizovací cena zahrnuje přímé náklady související s pořízením, například poplatky a provize makléřům, poradcům, burzám.

Majetkové účasti jsou k rozvahovému dni oceňovány pořizovací cenou a v případě dočasného snížení realizovatelné hodnoty příslušné účasti je tvořena opravná položka.

U dluhových cenných papírů je součástí jejich ocenění k rozvahovému dni i poměrná část úrokového výnosu, který je účtován do výkazu zisku a ztráty. V případě dočasného snížení hodnoty dluhových cenných papírů držených do splatnosti jsou tvořeny opravné položky.

### (d) Zásoby

Materiál je oceňován v pořizovacích cenách. Pořizovací cena zahrnuje cenu pořízení, celní poplatky, skladovací poplatky při dopravě a dopravné za dodání do výrobního areálu. Úbytek materiálu je oceňován metodou váženého aritmetického průměru.

Nedokončená výroba a hotové výrobky jsou oceňovány vlastními náklady, které zahrnují cenu materiálu, práce a proporcionální část výrobních režijních nákladů podle stavu rozpracovanosti. Úbytek nedokončené výroby a hotových výrobků je oceňován standardními cenami.

### (e) Stanovení opravných položek a rezerv

#### Pohledávky a Rezervy

Dle § 37 vyhlášky č. 504/2002 Sb., není ČRo oprávněn tvořit nedaňové opravné položky a rezervy. Zákon o účetnictví č. 563/1991 Sb., §7 odstavec 1 vyžaduje, aby účetní závěrka podávala věrný a poctivý obraz předmětu účetnictví a finanční situace účetní jednotky. Současně v odstavci 2 stejného paragrafu zákon stanovuje, že pokud dojde ve výjimečných případech k tomu, že použití účetních metod předepsaných prováděcími právními předpisy bude neslučitelné s povinností podat věrné a poctivé zobrazení, postupuje účetní jednotka odchylně tak, aby byl podán věrný a poctivý obraz.

Vedení ČRo postupuje vzhledem k významnosti nedaňové opravné položky a rezerv dle zákona o účetnictví.

ČRo stanoví opravné položky k pochybným pohledávkám na základě vlastní analýzy platební schopnosti svých zákazníků a věkové struktury pohledávek.

ČRo tvoří rezervy na:

- soudní spory,
- nevyčerpanou dovolenou,

# Český rozhlas

## Příloha účetní závěrky (nekonsolidovaná)

Rok končící 31. prosincem 2012  
(v tisících Kč)

---

- odstupné zaměstnancům.

Rezerva na nevyčerpanou dovolenou je k rozvahovému dni tvořena na základě analýzy nevybrané dovolené za dané účetní období a průměrných mzdových nákladů včetně nákladů na sociální zabezpečení a zdravotní pojištění dle jednotlivých zaměstnanců.

### (f) Přepočty cizích měn

ČRo používá pro přepočet transakcí v cizí měně denní kurz devizového trhu vyhlášeného ČNB.

V průběhu roku účtuje ČRo pouze o realizovaných kurzových ziscích a ztrátách.

Aktiva a pasiva v zahraniční měně jsou k rozvahovému dni přepočítávána podle kurzu devizového trhu vyhlášeného ČNB. Nerealizované kurzové zisky a ztráty z přepočtu krátkodobého finančního majetku jsou zachyceny ve výsledku hospodaření. Ostatní nerealizované kurzové zisky a ztráty jsou zachyceny v ostatních pasívech resp. aktivech do doby realizace.

### (g) Najatý majetek

ČRo účtuje o najatém majetku tak, že zahrnuje leasingové splátky do nákladů rovnoměrně po dobu trvání nájmu. Při ukončení nájmu a uplatnění možnosti odkupu je předmět leasingu zařazen do majetku ČRo v kupní ceně.

### (h) Daň z příjmů

Daň z příjmů za dané období tvoří splatná daň.

Splatná daň zahrnuje odhad daně vypočtený z daňového základu s použitím daňové sazby platné v první den účetního období a veškeré doměrky a vratky za minulá období.

O odložené dani ČRo neúčtuje.

### (i) Rozdělení nákladů a výnosů ve výkazu zisků a ztráty

Náklady a výnosy Českého rozhlasu jsou v souladu s vyhláškou č. 504/2002 Sb., rozděleny na hlavní a hospodářskou činnost.

Jako náklady a výnosy z hlavní činnosti jsou přímo identifikovány ty položky, které s poměrně velkou jednoznačností lze spojit s hlavní činností Českého rozhlasu stanovenou zákonem č. 484/1991 Sb., o Českém rozhlasu. Do výnosů z hlavní činnosti jsou zahrnuty příjmy z rozhlasových poplatků, výnosy k úhradě vysílání do zahraničí a výnosy ze zúčtování opravných položek vztahujících se k rozhlasovým poplatkům. V oblasti nákladů lze jednoznačně identifikovat náklady na výběr rozhlasových poplatků, náklady na agenturní zpravodajství, náklady spojené s vysíláním do zahraničí a se zahraničními zpravodaji a náklady na tvorbu opravných položek a odpis nedobytných pohledávek plynoucích z rozhlasových poplatků.

Hospodářská činnost zahrnuje výnosy z reklamy a sponzoringu v celém rozsahu, dále tržby z nájmu a služeb s tím spojených, a to jak dlouhodobé, tak i krátkodobé za pronajímání nahrávacích studií,



# Český rozhlas

## Příloha účetní závěrky (neconsolidovaná)

Rok končící 31. prosincem 2012  
(v tisících Kč)

---

výnosy z prodeje práv, hudebních snímků apod. V oblasti nákladů je to pouze provize za reklamu a sponzoring.

Jednoznačně nerozlišitelné položky jsou rozpočteny koeficienty. Základní koeficient je vypočten podílem mezi výnosy z hospodářské činnosti a výnosy z hlavní a hospodářské činnosti. Tímto koeficientem jsou pak rozpočteny nerozlišené položky ve výnosech a v nákladech. Výjimku tvoří náklady na vysílání, kde byl pro lepší vypovídací schopnost použit koeficient spočítaný na základě poměru vysílacího prostoru pro reklamu k celkovému vysílacímu času.

### (j) Účtování nákladů a výnosů

Výnosy a náklady se účtují časově rozlišené, tj. do období, s nímž věcně i časově souvisejí, na základě předání zboží nebo služeb bez ohledu na okamžik platby.

#### Účtování rozhlasových poplatků vybíraných Českou poštou:

Převážná většina rozhlasových poplatků od domácností je vybírána a evidována Českou poštou na základě zákona České národní rady č. 252/1994 Sb., a smlouvy mezi Českou poštou a Českým rozhlasem.

Od 1. října 2005 je výše rozhlasového poplatku stanovena na 45 Kč. Česká pošta na základě výše uvedeného zákona a smlouvy s Českým rozhlasem vybírá poplatky měsíčně.

Od 1. ledna 2008 jsou všechny rozhlasové poplatky účtovány pomocí předpisu jednotlivých plateb podle počtu evidovaných domácností do období, s nímž časově souvisí. Pohledávky vzniklé z neuhrazených předpisů České pošty jsou vykázány v rozvaze v řádku 69 – Jiné pohledávky.

Do nákladů je na základě smlouvy účtována odměna České poště za vybírání rozhlasových poplatků, která je uplatňována v měsíčních vyúčtováních.

#### Účtování rozhlasových poplatků od poplatníků evidovaných Českým rozhlasem:

Od 1. ledna 2003 začal Český rozhlas evidovat a vybírat část rozhlasových poplatků přímo. U poplatníků přímo evidovaných Českým rozhlasem jsou rozhlasové poplatky účtovány pomocí předpisu jednotlivých plateb podle počtu evidovaných rozhlasových příjemců u právnických osob a fyzických osob podnikajících nebo jeden příjemce za domácnost u fyzických osob do období, s nímž časově souvisí. Pohledávky za přímými rozhlasovými poplatníky jsou vykázány v rozvaze v řádku 69 – Jiné pohledávky.



# Český rozhlas

## Příloha účetní závěrky (nekonsolidovaná)

Rok končící 31. prosincem 2012  
(v tisících Kč)

---

### (k) Klasifikace závazků

ČRo klasifikuje část dlouhodobých závazků, bankovních úvěrů a finančních výpomocí, jejichž doba splatnosti je kratší než jeden rok vzhledem k rozvahovému dni, jako krátkodobé.

### 3. Změna účetních metod a postupů

V průběhu roku 2012 nedošlo ke změnám účetních metod a postupů. Na základě posouzení významnosti nedaňových rezerv vedení ČRo rozhodlo o jejich zaúčtování k 31. prosinci 2012 (více viz. bod 2 e)).

# Český rozhlas

Příloha účetní závěrky (nekonsolidovaná)

Rok končící 31. prosincem 2012  
(v tisících Kč)

## 4. Dlouhodobý majetek

### (a) Dlouhodobý nehmotný majetek

	Jiná nehmotná aktiva	Software	Nedokončený nehmotný majetek	Celkem
<b>Pořizovací cena</b>				
Zůstatek k 1.1.2012	10 230	114 218	--	124 448
Přírůstky	80	6 714	8 647	15 441
Úbytky	- 1 443	- 1 618	--	- 3 061
Přeúčtování	--	--	--	--
Zůstatek k 31.12.2012	8 867	119 314	8 647	136 828
<b>Oprávký</b>				
Zůstatek k 1.1.2012	9 743	93 932	--	103 675
Odpisy	285	6 627	--	6 912
Oprávký k úbytkům	- 1 443	- 1 618	--	- 3 061
Přeúčtování	--	--	--	--
Zůstatek k 31.12.2012	8 585	98 941	--	107 526
<b>Zůstatková hodnota 1.1.2012</b>	<b>487</b>	<b>20 286</b>	<b>--</b>	<b>20 773</b>
<b>Zůstatková hodnota 31.12.2012</b>	<b>282</b>	<b>20 373</b>	<b>8 647</b>	<b>29 302</b>

### (b) Dlouhodobý hmotný majetek

	Pozemky	Stavby	Stroje a zařízení	Dopravní prostředky	Nedokončený hmotný majetek	Poskytnuté zálohy	Celkem
<b>Pořizovací cena</b>							
Zůstatek k 1.1.2012	100 986	1 963 938	723 251	42 618	40 689	--	2 871 482
Přírůstky	--	8 468	20 035	837	11 173	2 315	42 828
Úbytky	--	- 1 005	-49 826	-224	-6 921	--	- 57 976
Přeúčtování	--	--	--	--	--	--	--
Zúst. k 31.12.2012	100 986	1 971 401	693 460	43 231	44 941	2 315	2 856 334
<b>Oprávký</b>							
Zůstatek k 1.1.2012	--	489 586	656 102	28 475	--	--	1 174 163
Odpisy	--	49 010	25 593	4 148	--	--	78 751
Oprávký k úbytkům	--	- 561	- 49 826	-224	--	--	-50 611
Přeúčtování	--	--	--	--	--	--	--
Zůstatek k 31.12.2012	--	538 035	631 869	32 399	--	--	1 202 303
<b>Zúst. hodn. 1.1.2012</b>	<b>100 986</b>	<b>1 474 352</b>	<b>67 149</b>	<b>14 143</b>	<b>40 689</b>	<b>--</b>	<b>1 697 319</b>
<b>Zúst. hodn.31.12.2012</b>	<b>100 986</b>	<b>1 433 366</b>	<b>61 591</b>	<b>10 832</b>	<b>44 941</b>	<b>2 315</b>	<b>1 654 031</b>

# Český rozhlas

## Příloha účetní závěrky (nekonsolidovaná)

Rok končící 31. prosincem 2012  
(v tisících Kč)

ČRo nemá žádný majetek zatížený zástavním právem.

V majetku Českého rozhlasu je evidována budova zámečku v Přerově nad Labem v zůstatkové hodnotě 16 mil. Kč (2011 – 16,7 mil. Kč). V současné době se tato budova částečně využívá jako skladový prostor Českého rozhlasu. Vzhledem k probíhajícímu soudnímu sporu o určení vlastnictví budovy, nemohla být budova v roce 2012 prodána.

Český rozhlas vlastní administrativní budovu a pozemky na Žižkově v zůstatkové hodnotě 24 mil. Kč. Administrativní prostory ČRo byly přestěhovány do budovy ve Vinohradské ulici 12 a v současné době se budova nevyužívá a je nabídnuta k odprodeji.

Předpokládaná prodejní cena převyšuje zůstatkovou účetní hodnotu a nedochází tedy k dočasnému snížení hodnoty majetku.

### 5. Najatý majetek

#### (a) Finanční leasing

K 31. prosinci 2012 a 31. prosinci 2011 ČRo neměl žádné závazky ze smluv o finančním leasingu.

#### (b) Významné nájemní smlouvy

ČRo má najaty budovy pro regionální studia v Pardubicích, Jihlavě a Olomouci a byty pro své zahraniční zpravodaje. Celkové roční náklady týkající se dlouhodobých pronájmů v roce 2012 činily 7 044 tis. Kč (2011 – 6 353 tis. Kč).

### 6. Dlouhodobý hmotný a nehmotný majetek nevykázaný v rozvaze

V souladu s účetními postupy, popsány v bodě 2(b), účtoval ČRo část dlouhodobého hmotného a nehmotného majetku do nákladů v roce jeho pořízení. Celková kumulovaná pořizovací cena tohoto dlouhodobého hmotného a nehmotného majetku, který je ještě v používání, je následující:

	Zůstatek k 31.12.	
	2012	2011
Dlouhodobý hmotný majetek	178 170	173 778
Dlouhodobý nehmotný majetek	32 669	28 096
Celkem	210 839	201 874

# Český rozhlas

Příloha účetní závěrky (nekonsolidovaná)

Rok končící 31. prosincem 2012  
(v tisících Kč)

## 7. Finanční majetek

(a) Podíly v ovládaných a řízených osobách

2012

Majetkové účasti	Vlastnický podíl	Počet akcií	Nominální hodnota akcie v Kč	Celkový zisk/ztráta za rok 2012 <sup>1</sup>	Vlastní kapitál k 31.12.2012 <sup>1</sup>	Požizovací cena
Rudioservis, a.s.	100 %	5 969	1 000	-382	10 591	8 297
Celkem majetkové účasti						8 297

2011

Majetkové účasti	Vlastnický podíl	Počet akcií	Nominální hodnota akcie v Kč	Celkový zisk/ztráta za rok 2011 <sup>1</sup>	Vlastní kapitál k 31.12.2011 <sup>1</sup>	Požizovací cena
Rudioservis, a.s.	100 %	5 969	1 000	994	10 793	8 297
Celkem majetkové účasti						8 297

V roce 2012 neměl ČRo z dlouhodobého finančního majetku žádný výnos z titulu přijatých dividend.

ČRo disponuje většinou hlasovacích práv ve společnosti Radioservis, a.s.

Sídlo dceřiné společnosti je následující:

Rudioservis, a.s.  
Olšanská 55/5  
130 00 Praha 3  
Česká republika

ČRo je zřizovatelem Nadačního fondu Českého rozhlasu.

Sídlo Nadačního fondu Českého rozhlasu je následující:

Nadační fond Českého rozhlasu  
Vinohradská 12  
120 99 Praha 2  
Česká republika

<sup>1</sup> Neauditované výsledky



# Český rozhlas

## Příloha účetní závěrky (nekonsolidovaná)

Rok končící 31. prosincem 2012  
(v tisících Kč)

(b) Dluhové cenné papíry držené do splatnosti

2012

Dluhové cenné papíry	Počet v ks	Požizovací hodnota za jednotku v Kč	Účetní hodnota v tis. Kč
Krátkodobé – HZL RBCZ 4,30/13	1 880	10 000	19 111
Celkem dluhové cenné papíry			19 111

2011

Dluhové cenné papíry	Počet v ks	Požizovací hodnota za jednotku v Kč	Účetní hodnota v tis. Kč
Dlouhodobé – HZL RBCZ 4,30/13	1 880	10 000	19 370
Krátkodobé – HZL RBCZ 4,90/12	1 870	10 000	19 250
Celkem dluhové cenné papíry			38 620

(c) Ostatní dlouhodobý finanční majetek

Ostatní dlouhodobý finanční majetek 80 000 tis. Kč (2011 – 80 000 tis. Kč) představuje termínovaný vklad u Raiffeisenbank a.s. na období od 13. 6. 2011 do 13. 6. 2014 s úrokovou sazbou 2,94% p. a.

### 8. Pohledávky a závazky z obchodních vztahů

(a) Krátkodobé pohledávky z obchodních vztahů činí 27 960 tis. Kč (2011 – 34 319 tis. Kč), ze kterých 4 346 tis. Kč (2011 – 3 806 tis. Kč) představují pohledávky po lhůtě splatnosti. Opravná položka k pochybným pohledávkám k 31. prosinci 2012 činila 1 254 tis. Kč (2011 – 920 tis. Kč).

(b) Krátkodobé závazky z obchodních vztahů činí 70 942 tis. Kč (2011 – 125 938 tis. Kč), ze kterých 2 886 tis. Kč (2011 – 3 301 tis. Kč) představují závazky po lhůtě splatnosti.

Závazky z obchodního styku zahrnují částku 3 207 tis. Kč (2011 – 58 769 tis. Kč), která představuje zádržné z částek fakturovaných dodavatelem investice dle Smlouvy o dílo na opravu a rekonstrukci budovy Českého rozhlasu (viz. bod 22).

### 9. Jiné pohledávky

Jiné pohledávky činí 146 792 tis. Kč (2011 – 134 089 tis. Kč), ze kterých 142 169 tis. Kč (2011 – 130 025 tis. Kč) představují pohledávky po lhůtě splatnosti. Jiné pohledávky představují zejména pohledávky z titulu rozhlasových poplatků. Opravná položka k pochybným pohledávkám k 31. prosinci 2012 činila 106 647 tis. Kč (2011 – 93 646 tis. Kč).

# Český rozhlas

Příloha účetní závěrky (nekonsolidovaná)

Rok končící 31. prosincem 2012  
(v tisících Kč)

## 10. Opravné položky

	Opravná položka k pohledávkám
Zůstatek k 1.1.2012	94 566
Tvorba	88 075
Rozpuštění/použití	- 74 740
Zůstatek k 31.12.2012	107 901

ČRo vytvořil nedaňovou opravnou položku k pohledávkám za nezaplacené rozhlasové poplatky v roce 2012 ve výši 35 285 tis. Kč (2011 – 33 389 tis. Kč).

## 11. Vlastní zdroje

	Vlastní jmění	Fondy	Nerozdělený zisk z minulých let	Zisk/ ztráta běžného období	Celkem
Zůstatek k 1.1.2012	1 667 004	20 590	203 305	145 098	2 035 997
Příděly fondům	--	--	145 098	- 145 098	--
Odpisy majetku pořízeného z dotace	- 1 287	--	--	--	- 1 287
Čerpání sociálního fondu (sociální výpomoci, odměny a dary, poskytování nápojů)	--	- 4 389	--	--	- 4 389
Zisk běžného roku	--	--	--	26 563	26 563
Zůstatek k 31.12.2012	1 665 717	16 201	348 403	26 563	2 056 884

## 12. Rezervy

	Rezerva na soudní spory	Rezerva na nevyčerpanou dovolenou	Rezerva na odstupné	Celkem
Zůstatek k 1.1.2012	--	--	--	--
Tvorba	1 667	20 737	2 900	25 304
Použití	--	--	--	--
Zůstatek k 31.12.2012	1 667	20 737	2 900	25 304

# Český rozhlas

## Příloha účetní závěrky (nekonsolidovaná)

Rok končící 31. prosincem 2012  
(v tisících Kč)

### 13. Dohadné účty pasivní

Dohadné účty pasivní 73 822 tis. Kč (2011 – 94 805 tis. Kč) představují dohadné položky na nevyfakturované služby nebo zboží a nevyúčtované zálohy.

### 14. Výnosy příštích období

Výnosy příštích období 47 199 tis. Kč (2011 – 41 440 tis. Kč) představují především přijaté platby rozhlasových poplatků. Jedná se o platby, které jsou vyšší než předpis a o platby nepřihlášených poplatníků rozhlasového poplatku.

### 15. Informace o tržbách a nákladech na služby

ČRo poskytuje převážně rozhlasové vysílání a služby v oblasti reklamy a sponzoringu. Výnosy těchto služeb byly v roce 2012 a 2011 následující:

	2012		2011	
	Hlavní činnost	Hospodářská činnost	Hlavní činnost	Hospodářská činnost
Výnosy z rozhlasových poplatků	1 950 121	--	1 964 754	--
Výnosy z reklamy	--	36 627	--	33 173
Výnosy ze sponzoring	--	51 392	--	50 651
Výnosy z vysílání do zahraničí	30 000	--	30 000	--
Ostatní výnosy	9 503	20 778	10 618	22 027
<b>Celkem</b>	<b>1 989 624</b>	<b>108 797</b>	<b>2 005 372</b>	<b>105 851</b>

# Český rozhlas

Příloha účetní závěrky (nekonsolidovaná)

Rok končící 31. prosincem 2012  
(v tisících Kč)

Náklady ČRo na služby v roce 2012 a 2011 byly tvořeny následujícím způsobem:

	2012		2011	
	Hlavní činnost	Hospodářská činnost	Hlavní činnost	Hospodářská činnost
Náklady na vysílání	306 507	561	311 836	540
Náklady na výběr rozhlasových poplatků	114 658	--	115 605	--
Honoráře a poplatky profesním organizacím	208 541	13 255	207 839	12 997
Služby propagace	73 927	4 727	61 356	3 850
Agenturní zpravodajství	20 818	--	21 165	--
Telekomunikační služby	10 525	602	11 038	627
Opravy a udržování	12 116	764	12 912	794
Cestovné	14 853	833	15 744	865
Ostatní	87 623	12 446	78 973	11 651
<b>Celkem</b>	<b>849 568</b>	<b>33 188</b>	<b>836 468</b>	<b>31 324</b>

## 16. Informace o spřízněných osobách

### (a) Pohledávky a závazky z obchodních vztahů

V pohledávkách a závazcích z obchodních vztahů, popsaných v bodě 8, jsou obsaženy následující zůstatky účtů týkající se vztahů k podnikům ve skupině:

	Pohledávky k 31.12.		Závazky k 31.12.	
	2012	2011	2012	2011
Rudioservis, a. s.	64	111	238	212
<b>Celkem</b>	<b>64</b>	<b>111</b>	<b>238</b>	<b>212</b>

### (b) Transakce se spřízněnými osobami

	Tržby za služby za rok		Náklady na služby za rok	
	2012	2011	2012	2011
Rudioservis, a.s.	2 647	3 163	965	2 308
Nadační fond Českého rozhlasu	165	126	1 300	1 300
<b>Celkem</b>	<b>2 812</b>	<b>3 289</b>	<b>2 265</b>	<b>3 608</b>



# Český rozhlas

Příloha účetní závěrky (nekonsolidovaná)

Rok končící 31. prosincem 2012  
(v tisících Kč)

## 17. Odměny a půjčky členům statutárních a dozorčích orgánů

	Rada ČRo a Dozorčí komise	
	2012	2011
Počet členů	13	14
Odměny z titulu výkonu funkce	3 771	3 555

## 18. Zaměstnanci a vedoucí pracovníci

Průměrný počet zaměstnanců a vedoucích pracovníků a osobní náklady za rok 2012 a 2011:

2012	Počet	Mzdové náklady	Náklady na sociální zabezpečení a zdravotní pojištění	Sociální náklady
Zaměstnanci	1 368	546 920	180 120	25 282
Vedoucí pracovníci	47	53 973	18 350	976
Celkem	1 415	600 893	198 470	26 258

2011	Počet	Mzdové náklady	Náklady na sociální zabezpečení a zdravotní pojištění	Sociální náklady
Zaměstnanci	1 376	529 663	176 656	25 502
Vedoucí pracovníci	47	42 241	14 362	909
Celkem	1 423	571 904	191 018	26 411

Mzdové náklady obsahují i náklady placené z titulu dohod o pracích konaných mimo pracovní poměr, ale neobsahují náklady na vyplacené honoráře. Náklady na vyplacené honoráře v roce 2012 činily 125 037 tis. Kč (2011 – 125 967tis. Kč).

## 19. Závazky ze sociálního zabezpečení a zdravotního pojištění

Závazky ze sociálního zabezpečení a zdravotního pojištění činí 23 515 tis. Kč (2011 – 23 581 tis. Kč), ze kterých 16 254 tis. Kč (2011 – 16 465 tis. Kč) představují závazky ze sociálního zabezpečení a 7 261 tis. Kč (2011 – 7 116 tis. Kč) představují závazky ze zdravotního pojištění. Žádné z těchto závazků nejsou po lhůtě splatnosti.

## 20. Daň z přidané hodnoty

K 31. prosinci 2012 ČRo eviduje závazek vůči státu z titulu daně z přidané hodnoty ve výši 5 503 tis. Kč (2011 – pohledávka ve výši 26 264 tis. Kč), který vyplývá z přepočtu výše koeficientu DPH na vstupu za rok 2012. Z důvodu přepočtu DPH na vstupu koeficientem je část DPH účtována

# Český rozhlas

## Příloha účetní závěrky (neconsolidovaná)

Rok končící 31. prosincem 2012  
(v tisících Kč)

---

do jiných ostatních nákladů. V roce 2012 tato částka činila 138 128 tis. Kč (2011 – 113 641 tis. Kč) Koefficient v roce 2012 pro uplatnění DPH byl 6 % (2011 – 18 %).

### 21. Daň z příjmů

Splatná daň z příjmů zahrnuje odhad daně za zdaňovací období 2012 ve výši 5 673 tis. Kč (2011 – 25 339 tis. Kč) a upřesnění odhadu daně za zdaňovací období 2011 ve výši 54 tis. Kč (2011 – upřesnění odhadu daně za zdaňovací období 2010 ve výši 11 tis. Kč).

K 31. prosinci 2012 byl odhad daně snížen o zaplacené zálohy na daň z příjmu ve výši 18 045 tis. Kč (2011 – 13 916 tis. Kč.) a výsledná pohledávka ve výši 12 373 tis. Kč je vykázána v aktivech v pozici Daň z příjmů. K 31. prosinci 2011 byl výsledný závazek ve výši 11 423 tis. Kč vykázán v pasivech v pozici Daň z příjmů.

### 22. Soudní spory

V lednu 2010 byla podána žaloba na Český rozhlas od společností OHL ŽS, a.s. a Hochtief CZ a.s., na zaplacení částky 77 882 tis. Kč s příslušenstvím. Její výše byla v prosinci 2010 a červenci 2011 na základě podepsaných dodatků Smlouvy o dílo a na základě usnesení soudu upravena na částku 25 532 tis. Kč s příslušenstvím. V lednu 2012 byla tato žaloba na základě usnesení soudu odmítnuta.

V srpnu 2011 byla podána další žaloba na částku 19 379 tis. Kč s příslušenstvím a na částku 36 731 tis. Kč s příslušenstvím. Řízení o žalobě na částku 19 379 tis. Kč bylo usnesením soudu v březnu 2012 na základě žádosti žalobce o zpětvzetí zastaveno.

V květnu 2012 byla podána nová žaloba na částku 38 535 tis. Kč. Tato žaloba nahrazuje odmítnutou a zastavenou žalobu. Stejně jako v minulém roce, na základě posouzení vedení ČRo s ohledem na předpokládaný vývoj soudního sporu ČRo vytvořil v příslušné výši dohad pasivní s protihodnotou v nedokončeném hmotném majetku.

Žalobci vystupují jako smluvní strany (zhotovitelé) ve Smlouvě o dílo na opravu a rekonstrukci budovy Českého rozhlasu, Praha 2, Vinohradská 12 - II. etapa a žalobami se domáhají uhrazení prací vzniklých v souvislosti s rekonstrukcí a uvolnění části pozastávky, které však Český rozhlas považuje za sporné. Český rozhlas vyhodnotil rizika spojená s touto žalobou a domnívá se, že jsou řádně zachycena v účetní závěrce.

# Český rozhlas

Příloha účetní závěrky (nekonsolidovaná)


Rok končící 31. prosincem 2012  
(v tisících Kč)

---


## 23. Významná následná událost

K datu sestavení účetní závěrky nejsou vedení ČRo známy žádné významné následné události, které by ovlivnily účetní závěrku k 31. prosinci 2012.

Sestaveno dne: 30. dubna 2013



Mgr. art. Peter Duhan  
generální ředitel



Ing. Michal Koliandr  
ředitel ekonomického odboru