

**ZPRÁVA O HOSPODAŘENÍ
ČESKÉHO ROZHLASU
za rok 2012**

Osnova zprávy o hospodaření:

- 1. Úvod**
- 2. Organizační struktura Českého rozhlasu**
- 3. Hospodaření Českého rozhlasu v roce 2012**
 - 3.1. Rozpočet Českého rozhlasu na rok 2012
 - 3.2. Porovnání skutečných výsledků hospodaření v roce 2012 s rozpočtem
 - 3.3. Porovnání hospodářských výsledků za rok 2012 s výsledky roku 2011
 - 3.4. Hlavní a vedlejší činnost Českého rozhlasu v roce 2012
- 4. Rozvahové ukazatele Českého rozhlasu v roce 2012**
 - 4.1. Majetek
 - 4.2. Finanční majetek
 - 4.3. Pohledávky
 - 4.4. Závazky
- 5. Rozhlasové poplatky**
- 6. Zaměstnanost**
- 7. Investice**
- 8. Účetní závěrka a audit**
- 9. Daňová problematika v Českém rozhlasu**
 - 9.1. Daň z přidané hodnoty
 - 9.2. Daň z příjmů právnických osob
- 10. Závěr**

Přílohy:

- 1. Zpráva auditora**
- 2. Tabulkové přílohy**
 - 2.1. Porovnání skutečných výsledků hospodaření Českého rozhlasu v roce 2012 s rozpočtem
 - 2.2. Porovnání výsledků hospodaření ČRo v letech 2011 a 2012
 - 2.3. Porovnání skutečných výsledků hospodaření v roce 2012 s rozpočtem po jednotlivých divizích Českého rozhlasu
 - 2.4. Hospodaření ČRo v roce 2012 po měsíčních obdobích
 - 2.5. Vývoj stavu evidovaných rozhlasových přijímačů v roce 2012

1. ÚVOD

Zprávu o hospodaření Českého rozhlasu v roce 2012 předkládá Rada Českého rozhlasu Poslanecké sněmovně Parlamentu České republiky ke schválení na základě § 8 odst. 2 zákona č. 484/1991 Sb., o Českém rozhlasu, v platném znění.

Zpráva o hospodaření Českého rozhlasu podává souhrnný a ucelený přehled o hospodaření a dosažených ekonomických výsledcích Českého rozhlasu za rok 2012. Je zpracována tak, aby srozumitelně a přehledně informovala o jednotlivých oblastech hospodaření.

Řízení Českého rozhlasu vychází z platných legislativních norem, kterými se řídí vnitřní metodika. Hlavním podkladem pro ekonomické hodnocení činnosti je účetní závěrka ověřená nezávislým auditorem. Výrok auditora a účetní výkazy jsou součástí této zprávy.

Účetnictví Českého rozhlasu se řídí vyhláškou č. 504/2002 Sb., v platném znění, kterou se provádějí některá ustanovení zákona č. 563/1991 Sb., o účetnictví, ve znění pozdějších předpisů, pro účetní jednotky, u kterých hlavním předmětem činnosti není podnikání. Vnitřním předpisem byl vydán Účtový rozvrh pro rok 2012, jehož základem je směrná účtová osnova stanovená výše uvedenou obecnou normou.

Rada ČRo schválila tento materiál dne 28. 8. 2013.

Bc. Tomáš Ratiborský, v.r.
předseda Rady Českého rozhlasu

2. ORGANIZAČNÍ STRUKTURA ČESKÉHO ROZHLASU

Základní organizační struktura nedoznala v roce 2012 žádných zásadních změn a jejím základem byly v roce 2011 ustavené tři základní sekce - sekce programu a vysílání, sekce strategického rozvoje a sekce správy a provozu.

Největšími změnami v sekci programu a vysílání byl vznik a postupné zahájení činností tří center – centra vysílání, centra výroby a centra zpravodajství. Do těchto center byly postupně převedeny personální kapacity zajišťující programové řízení všech stanic, výrobu vlastních hudebních i slovesných pořadů a výrobu zpravodajských a publicistických pořadů.

Samotné stanice – celoplošné, regionální i speciální – nenaznaly v roce 2012 také žádných změn. Celodenní vysílání celoplošných stanic ČRo 1 - Radiožurnál, ČRo 2 - Praha a ČRo 3 - Vltava je doplněno časově omezeným vysíláním ČRo 6. Samostatný charakter má ČRo 7 - Radio Praha. Jedná se o vysílání o České republice do zahraničí v češtině, angličtině, francouzštině, němčině, španělštině a ruštině. Celý projekt je realizován v souladu se zákonem č. 484/1991 Sb. o Českém rozhlasu a je financován ze státního rozpočtu jako smluvní služba poskytovaná Ministerstvu zahraničí ČR. V hodnoceném roce byly provozovány čtyři digitální stanice. Jedná se o analyticko-publicistickou stanici ČRo Rádio Česko, hudební stanici ČRo D-Dur, zaměřenou zejména na vážnou hudbu, populárně vzdělávací stanici ČRo Leonardo a stanici pro mladé posluchače ČRo Radio Wave. Regionální vysílání realizovala samostatná studia v Brně, Českých Budějovicích, Hradci Králové, Jihlavě, Olomouci, Ostravě, Pardubicích, Plzni a Ústí nad Labem. V Praze vedle sebe působilo studio metropolitního vysílání (Regina) a studio pro střední Čechy (Region). Vysílání v Karlovarském, Zlínském a Libereckém kraji bylo provozováno jako odpojované z mateřských studií Plzeň, Brno a Sever.

Sekce strategického rozvoje zajišťuje potenciál pro rozvojové aktivity Českého rozhlasu. Nositelem rozvojových možností jsou zejména odbor obchodu a odbor nová média. Sekci doplňovaly útvary zajišťující servisní podporu jako je odbor komunikace a vnějších vztahů, právní referát, útvar projektového řízení a oddělení výzkumu a analytiky a nově ustanovené centrum uměleckých těles, přehlídek a soutěží.

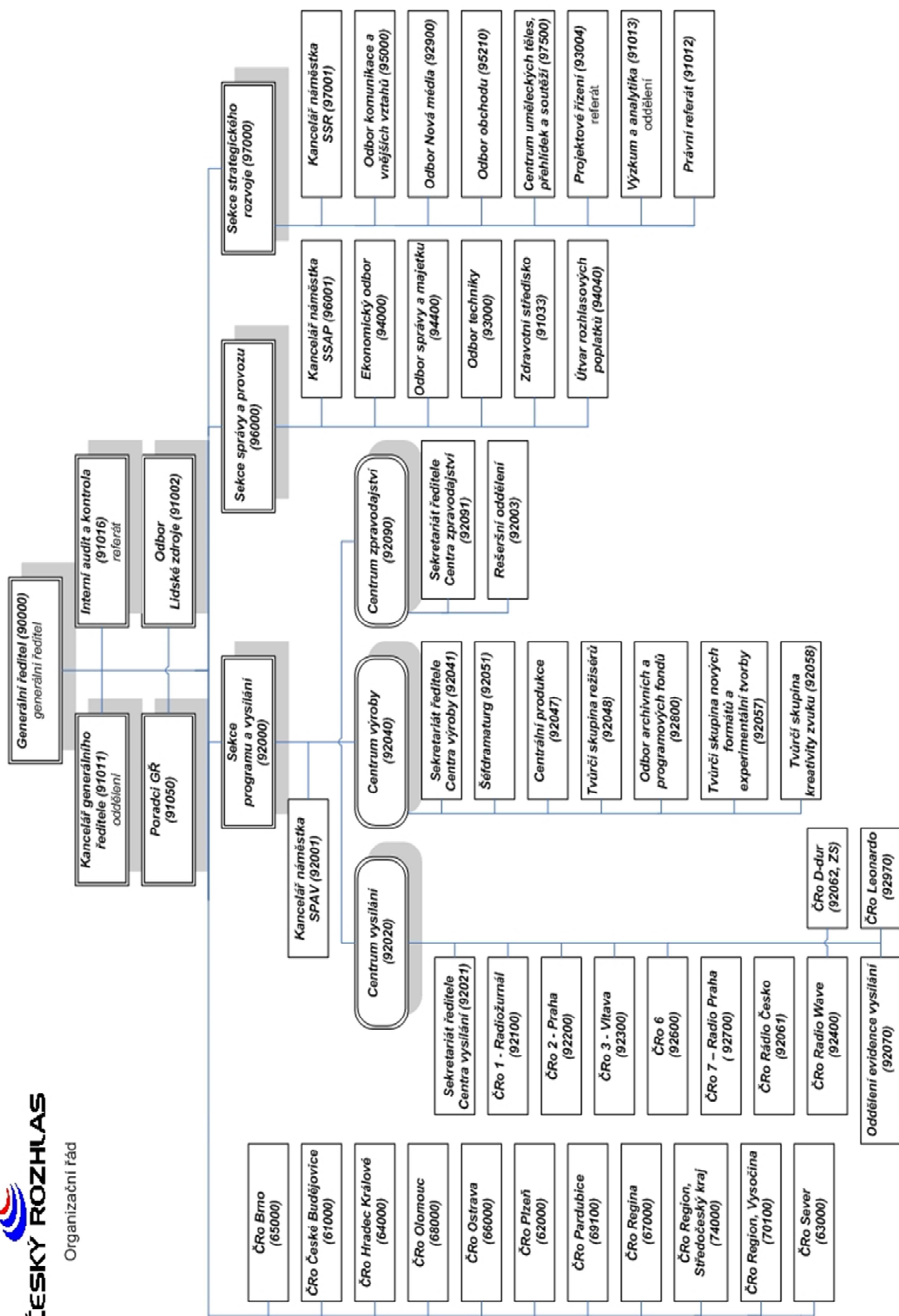
Sekce správy a provozu zajišťuje, jak deklaruje její název, podporu programových útvarů. Tvoří ji odbor techniky, odbor správy a provozu, ekonomický odbor a útvar rozhlasových poplatků. Organizační strukturu doplňují útvary přímo řízené generálním ředitelem, kam patří i v roce 2011 zřízený odbor lidských zdrojů.

Statutárním orgánem Českého rozhlasu je generální ředitel, kterým byl k 31. prosinci 2012 Mgr. art. Peter Duhan.

Dalšími členy vedení Českého rozhlasu k 31. prosinci 2012 byli:

Bc. Jan Menger	náměstek generálního ředitele pro program a vysílání
Mgr. René Zavoral	náměstek generálního ředitele pro strategický rozvoj
Ing. Ladislav Musil	náměstek generálního ředitele pro správu a provoz
Mgr. Marián Ferenčík	ředitel odboru lidské zdroje

Celková organizační struktura Českého rozhlasu platná k 31. prosinci 2012:



3. HOSPODAŘENÍ ČESKÉHO ROZHLASU V ROCE 2012

3. 1. ROZPOČET ČESKÉHO ROZHLASU NA ROK 2012

Zákon č. 484/1991 Sb., o Českém rozhlasu, v platném znění, ukládá Radě ČT schvalovat rozpočet, kontrolovat účelné a hospodárné využívání finančních zdrojů a majetku Českého rozhlasu a sledovat naplňování požadavků práva Evropských společenství na transparentnost finančních vztahů v Českém rozhlasu. Kromě toho Rada ČT schvaluje nakládání s nemovitostmi, jejich pronájem, pořízení i odprodej.

Rozpočet na rok 2012 vycházel z obecně platných právních předpisů a postup tvorby rozpočtu Českého rozhlasu stanovil časový a věcný harmonogram, který byl rovněž vydán jako závazný vnitřní předpis. Hospodaření Českého rozhlasu se řídí rozpočtem Českého rozhlasu schváleným Radou ČRo. Rozpočet nákladů a výnosů doplněný plánem investičních výdajů dlouhodobě patří mezi základní ekonomické nástroje řízení Českého rozhlasu. Jejich uvádění do praxe je korigováno strukturou interních pravidel, především Pravidly ekonomického řízení, interním předpisem o oběhu účetního dokladů, Popisovým řádem a pokyny týkajícími se veřejných zakázek. Tyto základní kameny řízení jsou průběžně inovovány a doplňovány dalšími interními pravidly.

V intencích výše uvedených zásad byly v roce 2012 Radě ČRo a Dozorčí komisi předkládány k projednání a ke schválení příslušné materiály.

Rozpočet Českého rozhlasu na rok 2012 byl sestaven jako vyrovnaný. Radou ČRo byl schválen ve shodném objemu nákladů a výnosů ve výši 2 185,4 mil. Kč. Během roku 2012 proběhly 2 rozpočtové změny, které byly rovněž schváleny Radou Českého rozhlasu. Konečný rozpočet Českého rozhlasu na rok 2012 byl schválen ve shodném objemu nákladů a výnosů ve výši 2 142,8 mil. Kč.

Vývoj schváleného rozpočtu v roce 2012 včetně jeho struktury je uvedena v tabulce:

ROZPOČET 2012 (v mil. Kč)	Rozpočet původní	Změna I.	Změna II.	Rozpočet konečný *)
Objem nákladů celkem	2 183,2	0,0	-42,6	2 140,6
Ostatní provozní náklady + služby	852,0	-0,3	-40,4	811,3
Limit mzdových prostředků a OON	894,8	36,6		
Limit mzdových prostředků vč. poj.	763,9	36,6	13,4	813,9
Limit na honoráře	130,9		1,7	132,6
Účelové položky celkem:	394,2	0,0	-11,4	382,8
z toho odpisy	92,3		-3,4	88,9
z toho vysílače	291,9		-6,0	285,9
z toho opravy nad 50.000,- Kč	10,0		-2,0	8,0
Rezerva	42,2	-36,3	-5,9	0,0
Objem výnosů celkem	2 185,4	0,0	-42,6	2 142,8
z toho výnosy z rozhl. poplatků	1 962,4	0,0	-12,4	1 950,0
z toho ostatní výnosy	223,0	0,0	-30,2	192,8
+ ZISK / - ZTRÁTA před zdaněním	2,2	0,0	0,0	2,2
DAŇ Z PŘÍJMŮ	2,2	0,0	0,0	2,2
+ ZISK / - ZTRÁTA PO ZDANĚNÍ	0,0	0,0	0,0	0,0

*) schválený rozpočet byl rozepsán do systému SAP R/3 a celková suma nákladů a výnosů byla zaokrouhlena na 2 143 mil. Kč (vzhledem k tomuto objemu plánovaných nákladů a výnosů je provedeno detailní hodnocení plnění jednotlivých nákladových a výnosových položek rozpočtu v roce 2012 – viz následující kapitola).

Čerpání rozpočtu ve struktuře schválené Radou Českého rozhlasu:

Čerpání rozpočtu 2012 (v mil. Kč)	Skutečnost 2012	Rozpočet 2012	Rozdíl	%
Objem nákladů celkem	2 126,1	2 140,6	-14,5	99,3%
Ostatní provozní náklady + služby	817,1	811,3	5,8	100,7%
Limit mzdových prostředků vč. poj.	805,6	813,9	-8,3	99,0%
Limit na honoráře	125,0	132,6	-7,6	94,3%
Účelové položky celkem:	378,4	382,8	-4,4	98,9%
z toho odpisy	85,7	88,9	-3,2	96,4%
z toho vysílače	285,5	285,9	-0,4	99,9%
z toho opravy nad 50 000,- Kč	7,2	8,0	-0,8	90,0%
Objem externích výnosů celkem	2 158,3	2 142,8	15,5	100,7%
z toho výnosy z rozhl. poplatků	1 950,1	1 950,0	0,1	100,0%
z toho ostatní výnosy	208,2	192,8	15,4	108,0%
+ ZISK / - ZTRÁTA před zdaněním	32,2	2,2	30,0	x
DAŇ Z PŘÍJMŮ	5,7	2,2	3,5	259,1%
+ ZISK / - ZTRÁTA PO ZDANĚNÍ	26,5	0,0	26,5	x

3. 2. POROVNÁNÍ SKUTEČNÝCH VÝSLEDKŮ HOSPODAŘENÍ V ROCE 2012 S ROZPOČTEM

Hospodářský výsledek

Hospodaření Českého rozhlasu bylo na rok 2012 plánováno jako vyrovnané se shodným objemem nákladů a výnosů ve výši 2 143 000 tis. Kč. Ve skutečnosti bylo dosaženo (po odvodu daně z příjmů právnických osob v částce 5 673 tis. Kč) čistého zisku ve výši 26 563 tis. Kč.

Plnění rozpočtu nákladů a výnosů Českého rozhlasu v roce 2012

Plnění rozpočtu (v tis. Kč)	Skutečnost 2012	Rozpočet 2012	Rozdíl	%
CELKOVÉ VÝNOSY	2 158 318	2 143 000	15 318	100,7%
CELKOVÉ NÁKLADY bez daně z příjmů	2 126 082	2 140 800	-14 718	99,3%
Daň z příjmů	5 673	2 200	3 473	257,8%
CELKOVÉ NÁKLADY	2 131 755	2 143 000	-11 245	99,5%
Výsledek hospodaření před zdaněním	32 236	2 200	30 036	x
Výsledek hospodaření	26 563	0	26 563	x

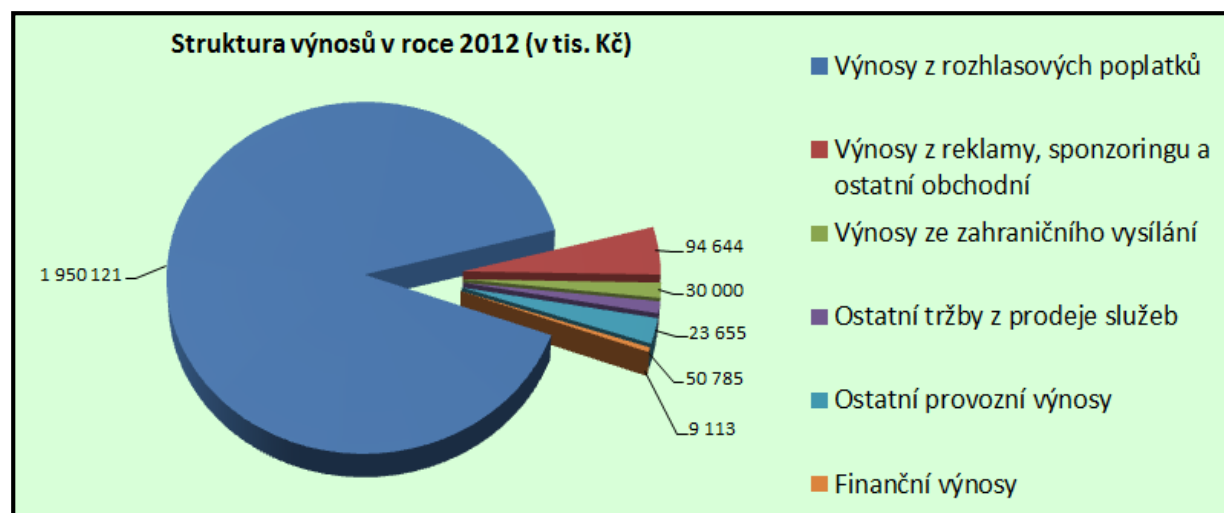
Plnění rozpočtu výnosů Českého rozhlasu v roce 2012 dosáhlo 2 158 318 tis. Kč a v úhrnu bylo oproti rozpočtu o 15 318 tis. Kč vyšší. Celkové náklady včetně započtení daně z příjmů byly čerpány oproti plánované hodnotě v objemu o 11 245 tis. Kč nižším. Úspora plánovaných

nákladů společně s vyšším plněním plánovaných výnosů generovalo čistý zisk ve výši 26 563 tis. Kč.

Výnosy

Plnění rozpočtu výnosů v roce 2012

Plnění rozpočtu výnosů (v tis. Kč)	Skutečnost 2012	Rozpočet 2012	Rozdíl	%
Výnosy z rozhlasových poplatků	1 950 121	1 950 020	101	100,0%
Výnosy z reklamy, sponzoringu a ost. obch.	94 644	84 937	9 707	111,4%
Výnosy ze zahraničního vysílání	30 000	30 000	0	100,0%
Ostatní tržby z prodeje služeb	23 655	22 674	981	104,3%
Ostatní provozní výnosy	50 785	46 853	3 933	108,4%
PROVOZNÍ VÝNOSY	2 149 205	2 134 483	14 722	100,7%
FINANČNÍ VÝNOSY	9 113	8 517	596	107,0%
MIMOŘÁDNÉ VÝNOSY	0	0	0	x
CELKOVÉ VÝNOSY	2 158 318	2 143 000	15 318	100,7%



Rozpočet výnosů Českého rozhlasu na rok 2012 byl stanoven v celkovém objemu 2 143 000 tis. Kč, jeho plnění dosáhlo částky 2 158 318 tis. Kč, tzn., že v porovnání s rozpočtem bylo vyšší o 15 318 tis. Kč, tj. o 0,7 %.

Vyšší plnění bylo realizováno především v oblasti obchodních aktivit Českého rozhlasu, kterými jsou především prodej reklamy a sponzoringu, ale i u ostatních provozních výnosů především zásluhou přijatých náhrad škod od pojišťovny.

Provozní výnosy

V porovnání s plánem byly provozní výnosy vykázány v hodnotě o 14 722 tis. Kč vyšší. Tato skutečnost je způsobena především vyšším plněním rozpočtu výnosů z podnikatelských

činností ČRo (+ 9 707 tis. Kč, tj. plnění rozpočtu na 111,4 %) a to konkrétně u výnosů z kompenzací – propagační spolupráci na pořadech reciproční (+ 7 122 tis. Kč), dále u výnosů za vysílání klasické reklamy (+ 1 996 tis. Kč) a rovněž v případě prodeje práv (+1 857 tis. Kč). Naopak plánované objemy nebyly naplněny u výnosů za vysílání sponzorovaných pořadů (- 1 482 tis. Kč) a u výnosů z pronájmu studií (- 368 tis. Kč). U ostatních provozních nákladů je pozitivní odchylka od plánu způsobena výplatou náhrad škod od pojišťoven – v úhrnu v částce 3 864 tis. Kč. Vyšší plnění u tržeb z prodeje služeb (+981 tis. Kč) je způsobeno především vyššími výnosy z koncertů hudebních těles Českého rozhlasu.

Výnosy z rozhlasových poplatků byly naplněny v roce 2012 v souladu s plánem. (*podrobně v kapitole 5. Rozhlasové poplatky*).

Dotace od ministerstva zahraničních věcí ČR na zahraniční vysílání ČRo (výnosy ze zahraničního vysílání) byla poskytnuta v plánované výši 30 000 tis. Kč.

Finanční výnosy

V roce 2012 byly realizovány finanční výnosy v částce 9 113 tis. Kč, což je o 596 tis. Kč více oproti plánu především z důvodu vyššího plnění přijatých úroků z běžných účtů, termínovaných vkladů i hypotečních zástavních listů, které kompenzují i výrazně nižší kurzové zisky než bylo plánováno.

Mimořádné výnosy

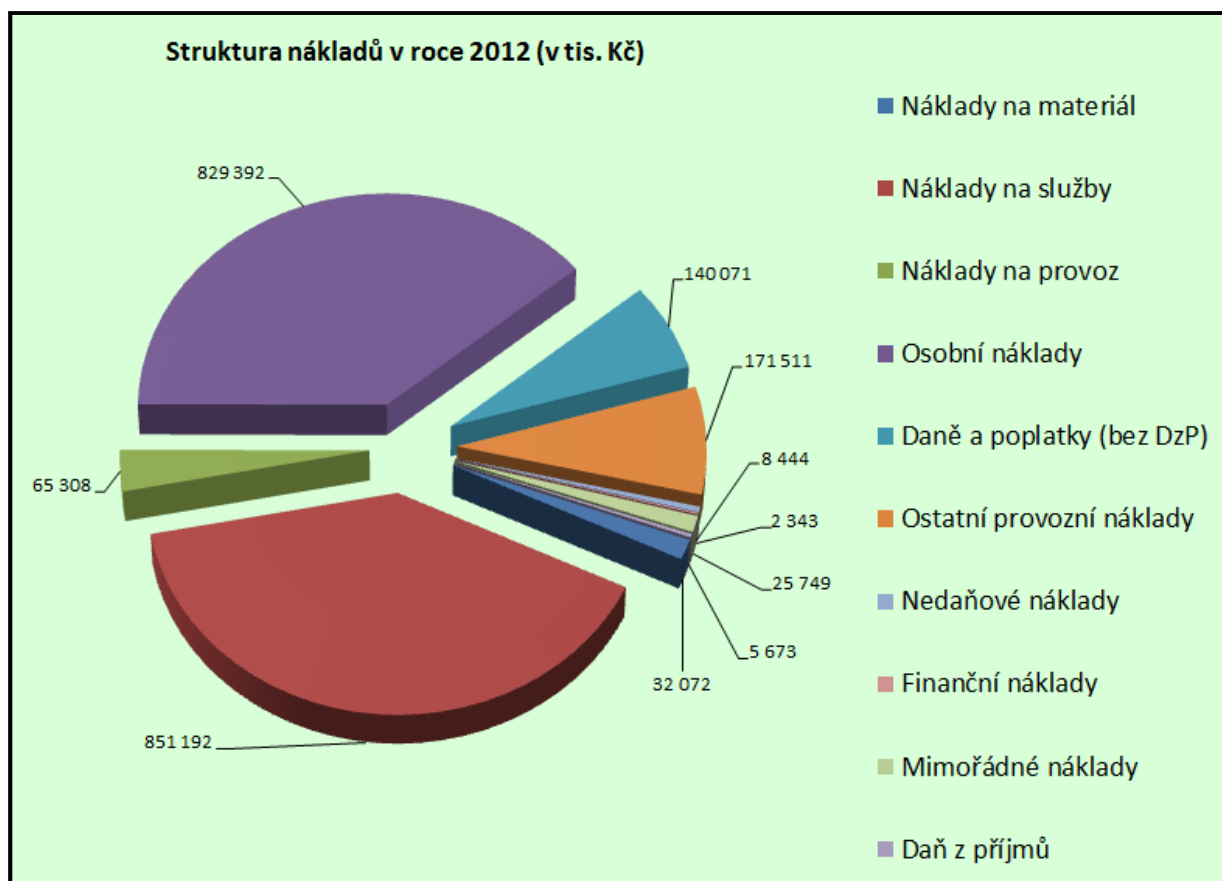
Žádné mimořádné výnosy nebyly v roce 2012 realizovány.

Detailní přehled plnění jednotlivých výnosových položek je uveden v *Příloze 2. 1*.

Náklady

Plnění rozpočtu nákladů v roce 2012

Plnění rozpočtu nákladů (v tis. Kč)	Skutečnost 2012	Rozpočet 2012	Rozdíl	%
Náklady na materiál	32 072	39 860	-7 788	80,5%
Náklady na služby	851 192	856 249	-5 057	99,4%
Náklady na provoz	65 308	77 711	-12 402	84,0%
Osobní náklady	829 392	837 501	-8 109	99,0%
Daně a poplatky (bez daně z příjmů)	140 071	147 842	-7 770	94,7%
Ostatní provozní náklady	171 511	170 473	1 039	100,6%
Nedaňové náklady	8 444	8 894	-450	94,9%
PROVOZNÍ NÁKLADY	2 097 991	2 138 529	-40 538	98,1%
FINANČNÍ NÁKLADY	2 343	2 271	72	103,2%
MIMOŘÁDNÉ NÁKLADY	25 749	0	25 749	x
CELKOVÉ NÁKLADY bez daně z příjmů	2 126 082	2 140 800	-14 718	99,3%
Daň z příjmů	5 673	2 200	3 473	257,8%
CELKOVÉ NÁKLADY	2 131 755	2 143 000	-11 245	99,5%



Vzhledem k vývoji výsledků především na výnosové straně rozpočtu byl nucen Český rozhlas během roku 2012 přehodnotit rozpočet a přijmout určitá restriktivní opatření. Rada ČRo schválila v létě 2012 snížení objemu plánovaných nákladů i výnosů o 42,6 mil. Kč.

Upravený rozpočet nákladů ve výši 2 143 000 tis. Kč byl čerpán částkou 2 131 775 tis. Kč, z čehož 5 673 tis. Kč činila daň z příjmů právnických osob. Na nákladové straně rozpočtu byla oproti rozpočtu vykázána úspora ve výši 11 245 tis. Kč při plnění rozpočtu nákladů na 99,5 %.

Provozní náklady

Provozní náklady se na celkově vykázáných nákladech podílí částkou 2 097 991 tis. Kč a oproti rozpočtu bylo jejich čerpání o 40 538 tis. Kč nižší.

- V nákladech na materiál byla vykázána úspora 7 788 tis. Kč především nižšími nákupy drobného majetku především v útvarech techniky a útvarech správy majetku (-5 215 tis. Kč), které plně kompenzuje drobné překročení plánovaných nákladů na propagační předměty o 335 tis. Kč.
- Náklady na služby jsou v úhrnu oproti plánu čerpány v objemu o 5 057 tis. Kč nižším. Plnění jednotlivých položek služeb však vykazuje výraznější kladné i záporné odchylky oproti naplánovaným hodnotám.

Výrazné úspory byly realizovány v oblasti výplat honorářů fyzickým osobám (- 7 550 tis. Kč), dále u ostatních služeb od externích dodavatelů (-6 224 tis. Kč), kde výsledná úspora vznikla především nižším čerpáním nákladů na reprografické služby (-2 692 tis. Kč), nákladů na poštovní služby (-1 619 tis. Kč) i nákladů na školení a prohlubování kvalifikace (- 1 594 tis. Kč), jelikož řada školení byla v roce 2012 zajištěna interně. Nižší čerpání oproti plánovaným objemům nákladů za služby je patrné i u poradenských služeb (- 4 672 tis. Kč) a za poplatky za telefony (- 2 710 tis. Kč).

Naopak výrazné překročení rozpočtu je vykázáno v položce služby-propagace (+ 13 468 tis. Kč), avšak významná část (+10 605 tis. Kč) souvisí s vyšším objemem realizovaných barterových operací a má zaúčtované i protiplnění ve výnosech ve stejné výši. Rozpočet na rok 2012 byl překročen i u nájemného (+ 4 471 tis. Kč) zejména za pronájem zařízení a za příležitostné pronájmy objektů, dále v nákladech za nehmotný majetek (+3 411 tis. Kč) a technické programové služby (+ 898 tis. Kč).

Ostatní položky služeb vykazují pouze drobné odchylky oproti plánu.

- V nákladech na provoz je oproti plánu vykázána výrazná úspora 12 402 tis. Kč především v oblasti oprav a údržby (-6 400 tis. Kč) částečně i posunem některých oprav do příštích období, rovněž nižší spotřebou energie (-3 362 tis. Kč), ale i úsporami v cestovních nákladech (-2 590 tis. Kč) i v nákladech za pohonné hmoty (-793 tis. Kč).
- U osobních nákladů byla vykázána úspora oproti plánované částce ve výši 8 109 tis. Kč, která vznikla především v oblasti mezd a souvisejícího zákonného pojištění. Sociální náklady byly čerpány v souladu s plánem. Podrobnější informace o čerpání osobních nákladů včetně počtu zaměstnanců jsou uvedeny v části 6. Zaměstnanost této zprávy.
- Daňové náklady byly oproti plánu o 7 770 tis. Kč nižší plně z důvodu nižší DPH na vstupu bez nároku na odpočet, která vstupuje Českému rozhlasu do nákladů (-7 995 tis. Kč). Tato skutečnost souvisí jednak s úsporou provozních nákladů především v oblasti nákupů a služeb, ale i s nižším plněním plánu investičních výdajů (detailně v části 7. Investice).
- V oblasti ostatních provozních nákladů jsou skutečné náklady o 1 039 tis. Kč vyšší oproti plánovanému objemu z důvodu vyšší tvorby opravných položek (+ 3 621 tis. Kč) a vyšších odpisů pohledávek (+649 tis. Kč), které vážou na agendu rozhlasových poplatků. Výsledné překročení plánovaných nákladů částečně kompenzuje nižší zúčtování odpisů dlouhodobého majetku vč. zůstatkové ceny (- 3 231 tis. Kč).
- Plánované nedaňové náklady (tj. především náklady na reprezentaci a propagaci) vykázaly úsporu oproti plánu ve výši 450 tis. Kč, která vznikla nižším čerpáním nákladů na reprezentaci.

Finanční náklady

Jejich čerpání koresponduje s plánem, roční odchylka od plánovaného objemu je minimální a činí 72 tis. Kč.

Mimořádné náklady

Žádné mimořádné náklady nebyly na rok 2012 plánovány. Ve skutečnosti byly vykázány ve výši 25 749 tis. Kč a vznikly zejména vytvořením účetní rezervy ve výši 25 304 tis. Kč, která má pokrýt budoucí náklady spojené s nevyčerpanou dovolenou roku 2012 (20 700 tis. Kč), náklady na soudní spory (1 700 tis. Kč) a vyplácené odstupné (2 904 tis. Kč). Zbylou část 444 tis. Kč tvoří zůstatková cena prodaného dlouhodobého majetku.

Detailní přehled plnění jednotlivých nákladových položek je uveden v *Příloze 2. 1.*

3. 3. POROVNÁNÍ HOSPODÁŘSKÝCH VÝSLEDKŮ ZA ROK 2012 S VÝSLEDKY ROKU 2011

Hospodářský výsledek

V roce 2012 bylo dosaženo (po odvodu daně z příjmů právnických osob v částce 5 673 tis. Kč) čistého zisku ve výši 26 563 tis. Kč. Ve srovnání s rokem 2011, kdy byl vykázán hospodářský výsledek po zdanění ve výši 145 099 tis. Kč, došlo meziročně ke snížení čistého zisku o 118 536 tis. Kč. Tato skutečnost byla způsobena jednak meziročním poklesem výnosů o 30 467 tis. Kč, tak i meziročním nárůstem celkových nákladů o 88 069 tis. Kč.

Porovnání skutečných nákladů a výnosů Českého rozhlasu v roce 2011 a 2012

Ukazatel (v tis. Kč)	Skutečnost 2012	Skutečnost 2011	Rozdíl	%
CELKOVÉ VÝNOSY	2 158 318	2 188 785	-30 467	98,6%
CELKOVÉ NÁKLADY bez daně z příjmů	2 126 082	2 018 347	107 735	105,3%
Daň z příjmů	5 673	25 339	-19 666	22,4%
CELKOVÉ NÁKLADY	2 131 755	2 043 686	88 069	104,3%
Výsledek hospodaření před zdaněním	32 236	170 438	-138 202	x
Výsledek hospodaření	26 563	145 099	-118 536	x

Výnosy

Skutečné výnosy Českého rozhlasu dosáhly v roce 2012 v úhrnu 2 158 318 tis. Kč a oproti roku 2011 vykazují snížení o 30 467 tis. Kč, tj. o 1,4 %.

Porovnání skutečných výnosů v roce 2011 a 2012 dle jejich struktury

Ukazatel (v tis. Kč)	Skutečnost 2012	Skutečnost 2011	Rozdíl	%
Výnosy z rozhlasových poplatků	1 950 121	1 964 754	-14 633	99,3%
Výnosy z reklamy, sponzoringu a ost. obch.	94 644	89 798	4 846	105,4%
Výnosy ze zahraničního vysílání	30 000	30 000	0	100,0%
Ostatní tržby z prodeje služeb	23 655	26 671	-3 016	88,7%
Ostatní provozní výnosy	50 785	61 141	-10 356	83,1%
PROVOZNÍ VÝNOSY	2 149 205	2 172 364	-23 160	98,9%
FINANČNÍ VÝNOSY	9 113	6 511	2 603	140,0%
MIMOŘÁDNÉ VÝNOSY	0	9 910	-9 910	x
CELKOVÉ VÝNOSY	2 158 318	2 188 785	-30 467	98,6%

Vyšší plnění výnosů ve srovnání s předešlým rokem bylo realizováno pouze v oblasti obchodních aktivit Českého rozhlasu (+4 846 tis. Kč), kterými jsou především prodej reklamy a sponzoringu a u výnosů z finančních operací (+2 603 tis. Kč). Ty částečně kompenzují meziroční pokles především u výnosů z rozhlasových poplatků (-14 633 tis. Kč), ale i u ostatních provozních výnosů (-10 356 tis. Kč). Vzhledem k tomu, že v roce 2012 nebyly realizovány žádné mimořádné výnosy, meziroční pokles celkových výnosů je ovlivněn i částkou 9 910 tis. Kč, která odpovídá prodejní ceně nemovitosti Českého rozhlasu v Peci pod Sněžkou a která byla zaúčtována jako mimořádný výnos v roce 2011.

Provozní výnosy

V porovnání s rokem 2011 byly provozní výnosy vykázány v hodnotě o 23 160 tis. Kč nižší. Tato skutečnost je způsobena především meziročním poklesem výnosů z rozhlasových poplatků o 14 633 tis. Kč. V ostatních provozních výnosech je meziroční snížení o 10 356 tis. Kč způsobeno především tím, že v roce 2011 byly zaúčtovány smluvní pokuty a úroky z prodlení ve výši 12 779 tis. Kč související převážně s neplněním zprostředkovatelské agentury pro reklamu a sponzoring – společnosti Media Master.

Naopak meziroční nárůst výnosů byl vykázán u vedlejší činnosti Českého rozhlasu – tržeb z vysílání reklamy, sponzorovaných pořadů a ostatních obchodních aktivit, a to o 4 846 tis. Kč, především výrazným navýšením barterových operací – reciproční propagační spolupráce na pořadech (+ 7 939 tis. Kč).

Finanční výnosy

V roce 2012 byly realizovány finanční výnosy v částce 9 113 tis. Kč, což je ve srovnání s rokem 2011 o 2 603 tis. Kč více, a to především z důvodu vyšších výnosů v podobě přijatých úroků z běžných účtů, termínovaných vkladů i hypotečních zástavních listů než v předcházejícím roce.

Mimořádné výnosy

V roce 2012 nebyly žádné mimořádné výnosy realizovány, a proto vykazují meziroční pokles o 9 910 tis. Kč. V tomto objemu byly vykázány v roce 2011 tržby z prodeje nemovitostí, konkrétně budovy a pozemků v Peci pod Sněžkou.

Detailní porovnání výnosů v letech 2011 a 2012 je zobrazeno v *Příloze 2. 2.*

Náklady

Náklady včetně daně z příjmu právnických osob zaznamenaly v roce 2012 oproti předcházejícímu roku navýšení 88 069 tis. Kč, tj. o 4,3 %.

Porovnání skutečných nákladů v roce 2011 a 2012 dle jejich struktury

Ukazatel (v tis. Kč)	Skutečnost 2012	Skutečnost 2011	Rozdíl	%
Náklady na materiál	32 072	26 569	5 504	120,7%
Náklady na služby	851 192	834 424	16 768	102,0%
Náklady na provoz	65 308	65 172	136	100,2%
Osobní náklady	829 392	792 888	36 504	104,6%
Daně a poplatky (bez daně z příjmů)	140 071	115 112	24 959	121,7%
Ostatní provozní náklady	171 511	167 630	3 881	102,3%
Nedaňové náklady	8 444	9 277	-833	91,0%
PROVOZNÍ NÁKLADY	2 097 991	2 011 072	86 919	104,3%
FINANČNÍ NÁKLADY	2 343	2 665	-323	87,9%
MIMOŘÁDNÉ NÁKLADY	25 749	4 610	21 139	558,6%
CELKOVÉ NÁKLADY bez daně z příjmů	2 126 082	2 018 347	107 735	105,3%
Daň z příjmů	5 673	25 339	-19 666	22,4%
CELKOVÉ NÁKLADY	2 131 755	2 043 686	88 069	104,3%

Provozní náklady

Provozní náklady se na celkově vykázaných nákladech podílí částkou 2 097 991 tis. Kč a oproti roku 2011 bylo jejich čerpání o 86 919 tis. Kč vyšší.

Z této částky představuje nejpodstatnější část růst osobních nákladů (+36 504 tis. Kč) související s restrukturalizací instituce a daní a poplatků – především DPH na vstupu bez nároku na odpočet, která vstupuje do nákladů (+24 959 tis. Kč). U DPH došlo v roce 2011 k pozitivnímu výkyvu, kdy se vlivem zařazení Vinohradské do majetku zvýšil koeficient nároku na odpočet na 18 %, a tudíž část vstupní DPH účtované do nákladů se snížila pouze na 82 %. Jednalo se pouze o ovlivnění roku 2011, pro rok 2012 se vrátit zpět koeficient odpočtu pouze na 6 %. Meziroční navýšení služeb o 16 768 tis. Kč souvisí především s propagací Českého rozhlasu. Tyto náklady byly v roce 2012 čerpány především v posledním měsíci roku.

Finanční náklady

Jejich čerpání v roce 2012 bylo ve výši 2 343 tis. Kč a tyto náklady vykázaly meziroční pokles 323 tis. Kč.

Mimořádné náklady

V roce 2012 byly vykázány mimořádné náklady ve výši 25 749 tis. Kč a vznikly zejména vytvořením účetní rezervy ve výši 25 304 tis. Kč, která má pokrýt budoucí náklady spojené s nevyčerpanou dovolenou roku 2012 (20 700 tis. Kč), náklady na soudní spory (1 700 tis. Kč) a vyplácené odstupné (2 904 tis. Kč). Oproti roku 2011 vykázaly navýšení o 21 139 tis. Kč.

Detailní porovnání nákladů v letech 2011 a 2012 je zobrazeno v *Příloze 2. 2.*

3. 4. HLAVNÍ A VEDLEJŠÍ ČINNOST ČESKÉHO ROZHLASU V ROCE 2012

Zákonné důvody spolu s nutností znalosti, na co jsou vynakládány veřejné prostředky, vedly k vytvoření modelu členění činnosti na hlavní a hospodářskou (vedlejší) činnost. Vlastní tvorba modelu byla konzultována s daňovou poradkyní a správnost jejího užití je každoročně kontrolována účetními auditory.

Do hospodářské činnosti jsou řazeny zejména prodej reklamního času a sponzoringu, nájmy nebytových prostor stejně jako komerční pronájmy nahrávacích studií. Jednoznačně lze rozdělit většinu výnosů. Složitější je situace při členění nákladů, kde je mimo několika položek, které je možno přímo alokovat vůči příslušné činnosti, využíváno několika koeficientů:

- Pro členění nákladů na vysílání je použit koeficient vypočtený z poměru počtu minut odvysílaných programů a odvysílané reklamy a sponzorských vzkazů.
- Druhý koeficient je vypočten z poměru výnosů z hospodářské a hlavní činnosti. Tímto koeficientem jsou přepočítávány ostatní nákladové položky, po jejich očištění od nákladů spojených s vysíláním do zahraničí a se zahraničními zpravodaji, které jsou řazeny přímo do hlavní činnosti.
- Některé náklady spojené s vysíláním do zahraničí nejsou alokovány přímo na konkrétních střediscích této divize, ale jsou plošně rozprostřeny na „obslužné divize“, jako je úsek techniky, ekonomický odbor, kancelář generálního ředitele. Tyto náklady jsou vyčleňovány z příslušných divizí pomocí koeficientu závislého na počtu zaměstnanců vysílání do zahraničí a počtu využívaných metrů čtverečních plochy budovy na Vinohradech.

Níže uvedená tabulka potvrzuje, že v souladu s §11 zákona č. 484/1991 Sb., o Českém rozhlasu, nedocházelo k naplňování hospodářské činnosti na úkor činnosti hlavní. Obě činnosti byly v roce 2012 ziskové a nebylo potřeba dotování hlavní činnosti z činnosti hospodářské.

Hlavní a hospodářská činnost 2012 (v tis. Kč)		Hlavní	Hospodářská	CELKEM
I.	Spotřebované nákupy	59 801	3 879	63 680
II.	Služby	849 568	33 188	882 756
III.	Osobní náklady	774 856	54 536	829 392
IV.	Daně a poplatky	1 723	221	1944
V.	Ostatní náklady	172 117	10 054	182 171
VI.	Odpisy, prodaný majetek...	159 351	6 734	166 085
VII.	Poskytnuté příspěvky	0	0	0
VIII.	Daň z příjmů – dodatečný odvod	51	3	54
A.	Náklady celkem	2 017 467	108 615	2 126 082
I.	Tržby za vlastní výkony	1 989 624	108 797	2 098 421
II.	Změna stavu zásob	135	7	142
III.	Aktivace	0	0	0
IV.	Ostatní výnosy	13 724	735	14459
V.	Tržby z prodeje majetku, opravné položky	42 981	98	43 079
VI.	Přijaté příspěvky	914	209	1123
VII.	Provozní dotace	0	1094	1094
B.	Výnosy celkem	2 047 378	110 940	2 158 318
C.	Výsledek hospodaření před zdaněním	29 911	2 325	32 236
	Daň z příjmů	5 331	342	5 673
D.	Výsledek hospodaření	24 580	1 983	26 563

Detailnější přehled o dělení nákladů a výnosů na hlavní a hospodářskou činnost je součástí přílohy č. 1.

4. ROZVAHOVÉ UKAZATELE ČESKÉHO ROZHLASU V ROCE 2012

V rozvaze Českého rozhlasu došlo v roce 2012 ke snížení úhrnu aktiv a pasiv o 20 249 tis. Kč.

U aktiv se v průběhu sledovaného období snížila hodnota stálých aktiv o 54 129 tis. Kč v důsledku nižšího pořízení dlouhodobého hmotného i nehmotného majetku oproti zaúčtovaným odpisům. Naopak nárůst aktiv způsobilo zvýšení oběžných aktiv (+33 880 tis. Kč), které je dáno jednak zvýšením stavu krátkodobého finančního majetku o 50 534 tis. Kč (*podrobně v části 4.2.*), tak i snížením stavu pohledávek Českého rozhlasu o 21 343 tis. Kč (*viz kapitola 4.3.*).

Výsledné snížení aktiv o 20 249 tis. Kč je plně způsobeno snížením stavů závazků o 74 834 tis. Kč. Tento výrazný meziroční pokles závazků částečně kompenzuje hospodářský výsledek roku 2012, jehož hodnota po odvodu daně z příjmů právnických osob činí 26 563 tis. Kč (*výsledek hospodaření za rok 2012 je podrobně okomentován v částech 3.2. a 3.3. této zprávy*) a vytvoření zákonné rezervy ve výši 25 304 tis. Kč, která je rovněž podrobně okomentována v kapitole 3.2. části *Mimořádné náklady*.

Rozvaha (bilance aktiv a pasiv) Českého rozhlasu v roce 2012

Rozvahová položka (v tis. Kč)	stav k 1.1.2012	změna 2012	stav k 31.12.2012
Dlouhodobý nehmotný majetek	124 448	12 380	136 828
Oprávy k dlouhodobému nehmotnému majetku	-103 675	-3 851	-107 526
Dlouhodobý hmotný majetek	2 871 482	-15 148	2 856 334
Oprávy k dlouhodobému hmotnému majetku	-1 174 163	-28 140	-1 202 303
Dlouhodobý finanční majetek	107 667	-19 370	88 297
STÁLÁ AKTIVA	1 825 759	-54 129	1 771 630
Zásoby	2 374	58	2 432
Pohledávky	116 578	-21 343	95 235
Krátkodobý finanční majetek	453 741	50 534	504 275
Jiná aktiva	7 963	4 631	12 594
OBĚŽNÁ AKTIVA	580 656	33 880	614 536
AKTIVA	2 406 415	-20 249	2 386 166
Jmění	1 687 594	-5 676	1 681 918
Hospodářský výsledek	348 403	26 563	374 966
VLASTNÍ ZDROJE	2 035 997	20 887	2 056 884
Rezervy	0	25 304	25 304
Krátkodobé závazky	316 713	-74 834	241 879
Jiná pasiva	53 705	8 394	62 099
CIZÍ ZDROJE	370 418	-41 136	329 282
PASIVA	2 406 415	-20 249	2 386 166

4. 1. MAJETEK

Dlouhodobý hmotný a nehmotný majetek

Na majetku Českého rozhlasu nevázne žádné zástavní právo. Aktuální hodnota (po odečtu oprávek) dlouhodobého hmotného a nehmotného majetku ve vlastnictví instituce je uvedena v následující tabulce:

Majetek v zůstatkových cenách (v tis. Kč)	stav k 1.1.2012	změna 2012	stav k 31.12.2012
Software	20 286	87	20 373
Ostatní dlouhodobý nehmotný majetek	487	-205	282
Pořízení DNM (nedokončené investice)	0	8 647	8 647
DLOUHODOBÝ NEHMOTNÝ MAJETEK	20 773	8 529	29 302
Pozemky	100 986	0	100 986
Umělecká díla a sbírky	2 668	23	2 691
Stavby	1 474 352	-40 986	1 433 366
Samostatné movité věci a soubory movitých věcí	78 624	-8 892	69 732
Pořízení DHM (nedokončené investice)	40 689	4 252	44 941
Poskytnuté zálohy na DHM	0	2 315	2 315
DLOUHODOBÝ HMOTNÝ MAJETEK	1 697 319	-43 288	1 654 031
DLOUH. HMOTNÝ A NEHMOTNÝ MAJETEK	1 718 092	-34 759	1 683 333

Hodnota dlouhodobého hmotného a nehmotného majetku Českého rozhlasu je ovlivňována na jedné straně účetním odepisováním stávajícího majetku a na straně druhé investiční činností během sledovaného období. Investiční činnost ČRo v roce 2012 je podrobně popsána v kapitole 7.

U dlouhodobého nehmotného majetku došlo během roku 2012 k jeho navýšení o 8 529 tis. Kč především v důsledku evidování nedokončených investic k 31.12.2012 ve výši 8 647 tis. Kč. Těmito investicemi, které nebyly v roce 2012 zařazeny do majetku Českého rozhlasu, jsou především software Trafic (Provys), nakoupený pro odbor obchodu v částce 5 580 tis. Kč a vysílací systém Dalet plus v objemu 2 744 tis. Kč.

Naopak u hmotného majetku došlo meziročně k poklesu jeho stavu v zůstatkových cenách o 43 288 tis. Kč, především v důsledku odepisování budov (-40 986 tis. Kč) a zúčtování o 8 892 tis. Kč vyššího objemu odpisů u strojů, zařízení a dopravních prostředků, než byly výdaje vynaložené na jejich pořízení.

4. 2. FINANČNÍ MAJETEK

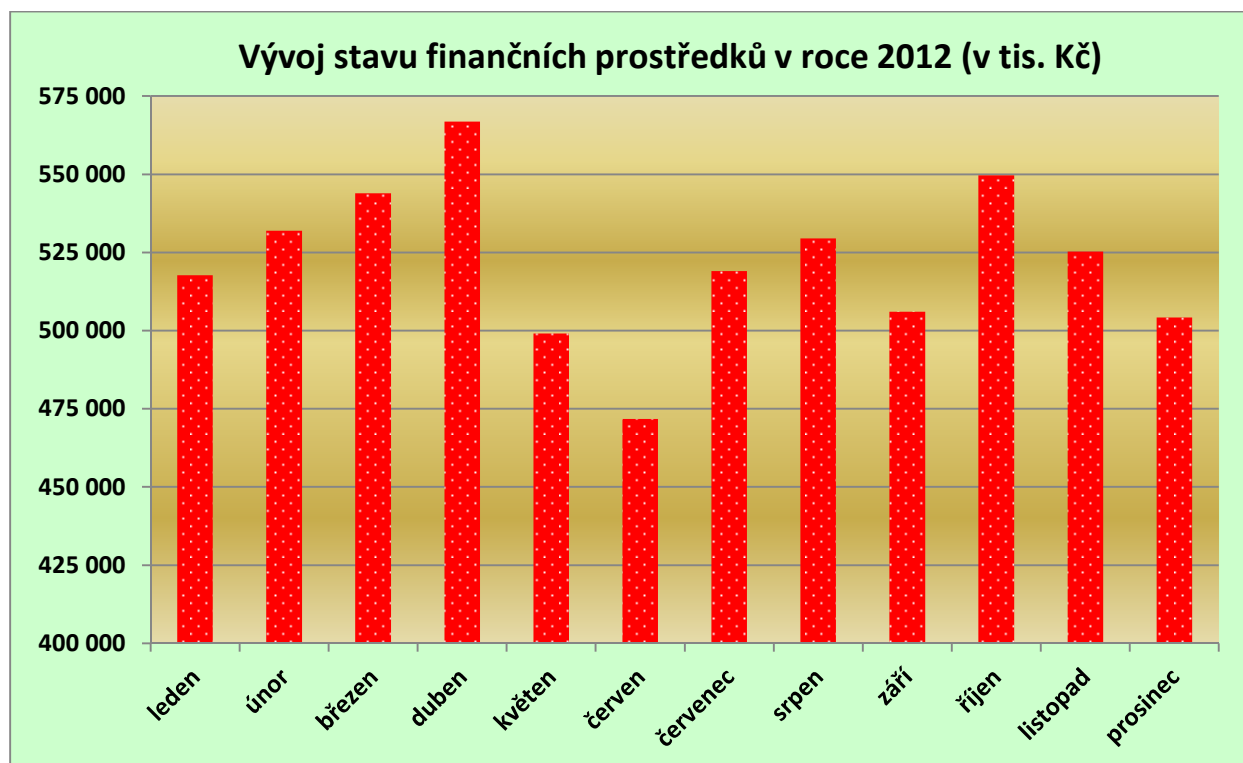
Hodnota finančního majetku Českého rozhlasu se v průběhu roku 2012 navýšila o 31 164 tis. Kč.

Struktura finančního majetku Českého rozhlasu v roce 2012

Finanční majetek (v tis. Kč)	stav k 1.1.2012	změna 2012	stav k 31.12.2012
Pokladna	981	-92	889
Ceniny	1 183	-694	489
Dluhové cenné papíry k obchodování	19 250	-139	19 111
Bankovní účty	432 327	51 459	483 786
KRÁTKODOBÝ FINANČNÍ MAJETEK	453 741	50 534	504 275
Podílové cenné papíry a vklady s rozh. vlivem	8 297	0	8 297
Dluhopisy HZL	19 370	-19 370	0
Ostatní dlouh. fin. majetek	80 000	0	80 000
DLOUHODOBÝ FINANČNÍ MAJETEK	107 667	-19 370	88 297
FINANČNÍ MAJETEK celkem	561 408	31 164	592 572

Krátkodobý finanční majetek

Výše dosaženého zisku společně s nerealizováním všech plánovaných investičních akcí se promítá do nárůstu finanční hotovosti Českého rozhlasu. Krátkodobý finanční majetek se během roku zvýšil o 50 534 tis. Kč a k 31.12.2012 činil 504 275 tis. Kč. Vývoj stavu krátkodobého finančního majetku Českého rozhlasu během roku 2012 ukazuje následující graf a tabulka (stav je vždy uveden k poslednímu v měsíci):



Stav krátkodobého finančního majetku (v tis. Kč)	leden	únor	březen	duben	květen	červen
		517 862	532 009	544 004	566 904	499 139
Stav krátkodobého finančního majetku (v tis. Kč)	červenec	srpen	září	říjen	listopad	prosinec
		519 101	529 568	506 136	549 749	525 389

Dlouhodobý finanční majetek

Dlouhodobý finanční majetek promítá rozšíření způsobu zhodnocování finančních prostředků, kdy byly i v roce 2012 využívány další finanční produkty jako jsou hypoteční zástavní listy a speciální tříletý vklad ve výši 80 000 tis. Kč (ostatní dlouhodobý finanční majetek). V položce podílové cenné papíry a vklady s rozhodujícím vlivem je podchyceno vlastnictví 100 % akcií společnosti Radioservis a.s. v hodnotě 8 297 tis. Kč.

Celková hodnota dlouhodobého majetku Českého rozhlasu k 31.12.2012 činila 88 297 tis. Kč.

4. 3. POHLEDÁVKY

Oblasti pohledávek je v Českém rozhlasu věnována zvýšená pozornost. Neuhrazené pohledávky jsou v souladu s vnitřním předpisem upomínány a následně postupovány k právnímu vymáhání. Je rovněž využíváno možnosti zápočtu závazků na úhradu pohledávek a jsou přijata opatření k omezení další spolupráce s dlužníky.

V následující tabulce je uvedena základní struktura pohledávek Českého rozhlasu v roce 2012:

Pohledávky (v tis. Kč)	stav k 1.1.2012	změna 2012	stav k 31.12.2012
Odběratelé	34 319	-6 359	27 960
Poskytnuté provozní zálohy	13 073	-1 633	11 440
Pohledávky za zaměstnanci	2 518	-249	2 269
Daň z příjmu	0	12 373	12 373
Daň z přidané hodnoty	26 264	-26 264	0
Ostatní daně a poplatky	109	-43	66
Jiné pohledávky	134 089	12 703	146 792
Dohadné účty aktivní	772	1 464	2 236
Opravná položka k pohledávkám	-94 566	-13 335	-107 901
POHLEDÁVKY	116 578	-21 343	95 235

Celkový objem pohledávek Českého rozhlasu k 31. 12. 2012 činil 95 235 tis. Kč, z toho pohledávky z obchodního styku představují 27 960 tis. Kč. Zbývající část pohledávek představují zejména pohledávky z rozhlasových poplatků, jejichž netto hodnota činí 38 891 tis. Kč, dále uhrazené zálohy na daň z příjmů právnických osob a pohledávky za zaměstnanci a dohadné účty aktivní.

Odděleně jsou sledovány zejména dvě kategorie pohledávek - pohledávky z obchodního styku (odběratelé) a pohledávky ostatní, jež jsou tvořeny především nezaplacenými rozhlasovými poplatky.

Pohledávky z obchodního styku

Vývoj stavu pohledávek z obchodního styku v roce 2012:

Odběratelé (v tis. Kč)	CELKEM - stav k:			z toho cash				
	1.1.2012	31.12.2012	Rozdíl	1.1.2012		31.12.2012		Rozdíl
					%		%	
ve splatnosti:	30 527	23 622	-6 905	7 312	24,0	16 501	69,9	9 189
po splatnosti: do 30 dnů	772	1 246	474	641	83,0	961	77,1	320
do 60 dnů	838	716	-122	102	12,2	320	44,7	218
do 90 dnů	55	175	120	48	87,3	118	67,4	70
do 180 dnů	257	350	93	234	91,1	173	49,4	-61
od 181 dnů	1 868	1 858	-10	1 580	84,6	1 565	84,2	-15
mezisoučet	34 317	27 967	-6 350	9 917	28,9	19 638	70,2	9 721
kurzové rozdíly	2	-7	-9					
ODBĚRATELÉ celkem	34 319	27 960	-6 359					

Z výše uvedeného přehledu pohledávek je zřejmé, že ze stavu pohledávek z obchodního styku (odběratelů) k 31.12.2012 tvoří 84,5 % pohledávky ve lhůtě splatnosti, zbylá část – pouhých 15,5 % pohledávek v objemu 4 345 tis. Kč jsou po lhůtě splatnosti. V tabulce je zároveň vždy v jednotlivých kategoriích uveden podíl „cashových“ pohledávek, zbylá část je vypořádána formou zápočtu a čeká na protiplnění.

Během roku 2012 došlo ke snížení stavu pohledávek plynoucích z obchodních vztahů o 6 359 tis. Kč zejména vlivem výrazného poklesu nevypořádaných barterových operací. Naopak stav pohledávek u cashových operací se meziročně zvýšil o 9 721 tis. Kč.

Pohledávky z rozhlasových poplatků

Stabilní je situace v oblasti ostatních pohledávek, které tvoří zejména pohledávky z titulu rozhlasových poplatků. Od 1.1.2008 jsou všechny rozhlasové poplatky účtovány formou předpisu - pohledávky. Výsledkem změny způsobu účtování je růst pohledávek, a to i těch, jejichž vymahatelnost je sporná. V rámci závěrkových operací však byly využity zákonné možnosti na vytváření daňově uznatelných opravných položek a současně zohledněny sporné výnosy formou nedaňové opravné položky. Výše pohledávek je posuzována k poslednímu dni daného roku a zahrnuje i část pohledávek, které nebyly k datu závěrky ještě splatné.

Stav pohledávek z rozhlasových poplatků k 31.12.2012 činil 146 792 tis. Kč. Společně s opravnými položkami vytvořenými k těmto pohledávkám byl konečný stav roku 2012 ve výši 38 891 tis. Kč a meziročně se významně nezměnil (pokles 632 tis. Kč).

4. 4. ZÁVAZKY

V následující tabulce je uvedena základní struktura závazků Českého rozhlasu v roce 2012:

Závazky (v tis. Kč)	stav k 1.1.2012	změna 2012	stav k 31.12.2012
Dodavatelé	125 938	-54 996	70 942
Přijaté zálohy	903	758	1 661
Závazky vůči zaměstnancům	40 816	4 890	45 706
Závazky k institucím soc. zab. a zdrav. poj.	23 581	-66	23 515
Daň z příjmu	11 423	-11 423	0
Ostatní přímé daně	7 393	559	7 952
Daň z přidané hodnoty	0	5 503	5 503
Jiné závazky	11 854	924	12 778
Dohadné účty pasivní	94 805	-20 983	73 822
ZÁVAZKY	316 713	-74 834	241 879

Krátkodobé závazky Českého rozhlasu byly k 31.12.2012 evidovány v hodnotě 241 879 tis. Kč a zaznamenaly meziroční pokles o 74 834 tis. Kč. Výrazné snížení o 54 996 tis. Kč zaznamenaly především závazky plynoucí z obchodního styku (viz níže) a rovněž vytvořené dohadné účty pasivní (-20 983 tis. Kč)

Závazky z obchodního styku

Úhradu svých závazků provádí Český rozhlas v termínech splatnosti, které jsou v běžném dodavatelském styku dohodnuty minimálně na 14 dnů.

Vývoj stavu závazků z obchodního styku v roce 2012 ukazuje následující tabulka:

UKAZATEL (v tis. Kč)	CELKEM - stav k:			z toho cash				
	1.1.2012	31.12.2012	Rozdíl	1.1.2012		31.12.2012		Rozdíl
					%		%	
ve splatnosti:	122 589	68 034	-54 555	121 925	99,5	67 200	98,8	-54 725
po splatnosti: do 30 dnů	2 277	2 646	369	2 230	97,9	2 580	97,5	350
do 60 dnů	483	44	-439	21	4,3	44	100,0	23
do 90 dnů	234	1	-233	199	85,0	1	100,0	-198
do 180 dnů	-48	13	61	-48	100,0	13	100,0	61
od 181 dnů	355	182	-173	327	92,1	182	100,0	-145
Mezisosoučet	125 890	70 920	-54 970	124 654	99,0	70 020	98,7	-54 634
kurzové rozdíly	48	22	-26					
DODAVATELÉ celkem	125 938	70 942	-54 996					

Z výše uvedeného přehledu závazků Českého rozhlasu z obchodního styku je zřejmé, že z celkového stavu k 31.12.2012 tvoří 95,9 % závazky ve lhůtě splatnosti. V tabulce je vždy rovněž v jednotlivých kategoriích uveden podíl „cashových“ závazků, zbylá část je vypořádávána formou zápočtu a čeká na protiplnění. Po lhůtě splatnosti (pouze 4,1 % závazků) jsou evidovány závazky z důvodu smluvně dohodnutých pozastávek nebo stanovených splátek.

Během roku 2012 došlo k výraznému snížení stavu závazků z obchodního styku o 54 970 tis. Kč, což je způsobeno tím, že k 1.1.2012 bylo v závazcích evidováno zádržné vůči sdružení OHL ŽS a Hochtief za rekonstrukci budovy Vinohradská ve výši 58,8 mil. Kč.

5. ROZHLASOVÉ POPLATKY

Výběr rozhlasových poplatků byl i v roce 2012 hlavním zdrojem financování provozu Českého rozhlasu. Z pohledu legislativy zůstaly podmínky výběru poplatku shodné, jako v předchozím roce včetně samotné výše rozhlasového poplatku tj. 45 Kč měsíčně za rozhlasový přijímač.

Počty evidovaných rozhlasových přijímačů

V kategorii poplatníků fyzické osoby – domácnosti byl v průběhu roku zřetelný stálý trend odlivu drobné části poplatníků z platebního nástroje SIPO na tzv. přímé poplatníky, kteří úhradu poplatku provádí přímo na bankovní účet Českého rozhlasu. Za rok tak učinilo přibližně 15 tisíc osob, což představuje necelé procento z celého kmene poplatníků platících přes SIPO. Ke konci prvního pololetí pro akviziční účely bylo jednoduchou písemnou formou osloveno 220 tisíc fyzických osob, které platí televizní poplatek a dosud nebyly evidovanými rozhlasovými poplatníky. Na základě této akce se přihlásilo 50 tisíc nových poplatníků (tj. finančně se jedná roční výnos v objemu 27 mil. Kč). V tomto akvizičním oslovení byli poprvé adresáti informováni o povinnosti platit rozhlasový poplatek, i když vlastní pouze televizor s příjmem pozemního digitálního vysílání, neboť toto vysílání zahrnuje i nabídku rozhlasových stanic.

Celkově se podařilo v průběhu roku zvýšit počet poplatníků – fyzických osob z 3 033 348 z počátku roku na 3 062 705 ke konci roku tj. úhrnný nárůst o 29 357 případů.

Kategorie poplatníků fyzické podnikající osoby a právnické osoby zaznamenala nárůst poplatníků a evidovaných přijímačů ke konci roku s ohledem na menší akviziční akci, která byla zaměřena na 5 tisíc dosud nepřihlášených firem, o nichž byly pořízeny informace ohledně držení většího množství vozidel (tzv. autoparky). Tato akce skončila s výsledkem 11 tisíc nově přihlášených přijímačů (finančně vyjádřeno 5,9 mil. Kč/rok).

Z hlediska meziročního srovnání došlo k nárůstu počtu přijímačů v této kategorii o 3 302 přijímačů z 559 872 na 563 174 přijímačů u 123 325 poplatníků ke konci roku.

V průběhu roku probíhalo běžné upomínání prostřednictvím dopisů, emailových vyúčtování, datových zpráv a nově i formou SMS zpráv. Toto vymáhání v hotovostních příjmech představovalo částku převyšující 45 mil. Kč. Během roku pravidelně jednal tzv. expertní tým na řešení pohledávek, který analyzoval situaci české legislativy a možnosti zefektivnění vymáhání pohledávek a tím určit strategii v dalších letech v této oblasti.

Počet evid. rozhlasových přijímačů (v ks)	stav k 1.1.2012	změna 2012	stav k 31.12.2012
Fyzické osoby - SIPO	2 945 725	14 126	2 959 851
Fyzické osoby - přímí plátcí	87 623	15 231	102 854
FYZICKÉ OSOBY	3 033 348	29 357	3 062 705
PRÁVNICKÉ OSOBY	559 872	3 302	563 174
CELKEM	3 593 220	32 659	3 625 879

Detailní přehled vývoje počtu evidovaných rozhlasových přijímačů je uveden v příloze 2.5.

Inkaso rozhlasových poplatků

Úhrně za celé roční období 2012 byla v platbách rozhlasových poplatníků vyinkasována částka 1 912 991 tis. Kč. Strukturu plateb z pohledu jednotlivých způsobů úhrady poplatku a vývoj během roku zachycuje následující tabulka:

INKASO rozhlasových poplatků (v tis. Kč)	Složenky	Bankovní účet	SIPO	Srážka ze mzdy	Platební karty	INKASO celkem
LEDEN	1 296	92 706	129 449	4	741	224 196
ÚNOR	551	25 475	129 168	4	55	155 252
BŘEZEN	553	14 546	129 026	6	59	144 189
DUBEN	423	49 323	133 918	4	56	183 724
KVĚTEN	297	10 767	129 521	4	37	140 625
ČERVEN	269	12 879	128 128	4	33	141 312
ČERVENEC	360	54 405	130 850	4	115	185 734
SRPEN	203	9 015	130 319	4	29	139 570
ZÁŘÍ	182	7 544	129 338	4	13	137 081
ŘÍJEN	512	51 540	130 521	4	51	182 628
LISTOPAD	188	8 045	129 820	4	13	138 069
PROSINEC	212	11 125	129 250	4	20	140 611
CELKEM	5 046	347 370	1 559 307	47	1 222	1 912 991

Výnosy z rozhlasových poplatků

Výnosy z rozhlasových poplatků jsou detailně popsány v kapitolách 3.2. a 3.3. vždy v části Provozní výnosy, kde je jejich skutečná výše v roce 2012 srovnávána s plánovaným objemem, resp. realizovanou hodnotou v roce 2011.

6. ZAMĚSTNANOST

V roce 2012 proběhla část restrukturalizace Českého rozhlasu, která měla dopad na počet zaměstnanců i na objem osobních nákladů.

Počty zaměstnanců

V průběhu roku 2012 byly realizovány progresivní organizační změny, které měly dopad do programu a vysílání Českého rozhlasu.

Z organizačního uspořádání stanic jsme přešli na systém center. Jako první se odčlenila umělecká tělesa a vzniklo Centrum uměleckých těles. Dále byly centralizovány ekonomické a personální činnosti a převedeny do Odboru Lidské zdroje a do Ekonomického odboru. Největší změnou bylo vytvoření 3 programových center - Centra vysílání, Centra zpravodajství a Centra výroby a přesunu podpůrných činností pro vysílací stanice do těchto center. Účelem je zajištění větší hospodárnosti a efektivity práce.

V souvislosti s tím došlo ke změnám i v regionech, kde byli z regionálních stanic převedeni někteří zaměstnanci do center v Praze a do Sekce správy a majetku dle vykonávaných činností.

Celá organizační změna vedla k úspoře mzdových prostředků, které byly alokovány do programových center a na vysílací stanice ČRo.

Průměrný přepočtený stav zaměstnanců v roce 2012 činil 1415 zaměstnanců.

Osobní náklady

Čerpání osobních nákladů za rok 2012 bylo ve výši 829 392 tis. Kč, což činí oproti plánu osobních nákladů, který byl stanoven v částce 837 501 tis. Kč a odpovídá úspoře plánu o 8 109 tis. Kč, tj. o 1% celkového plánovaného objemu.

V oblasti mzdových nákladů byla úspora 12 724 tis. Kč, která pokryla náklady na restrukturalizaci (odchodné a odstupné +9 150 tis. Kč) a drobné překročení plánu (+470 tis. Kč) na ostatní osobní náklady (zejména dohody mimo pracovní poměr – DPČ a DPP).

Český rozhlas přispíval v rámci sociálního programu a dle Kolektivní smlouvy zaměstnancům na stravování v roce 2012 částkou 13 099 tis. Kč, penzijní připojištění a příspěvky při životních a pracovních výročích formou poukázek částkou 10 462 tis. Kč.

Odměny spojené s životním výročím byly vyplaceny ze mzdového rozpočtu ve výši 280 tis. Kč.

Během roku 2012 byla vypracována a schválena nová mzdová politika Českého rozhlasu, platná od 1.1.2013, která má zajistit transparentnost a spravedlivé odměňování všech zaměstnanců ČRo.

Čerpání plánu osobních nákladů v roce 2012 zachycuje následující tabulka:

Osobní náklady (v tis. Kč)	Skutečnost 2012	Rozpočet 2012	Rozdíl	%
Základní mzdy	383 775	444 556	-60 781	86,3%
Další mzda	34 986	10 073	24 912	347,3%
Mzda za práci přesčas	515	521	-6	98,8%
Příplatky	7 798	5 439	2 359	143,4%
Odměny při významných životních výročích	280	350	-70	80,0%
Mimořádné odměny	38 314	30 947	7 367	123,8%
Odměny ostatní	50 290	53 504	-3 215	94,0%
Náhrady mezd nemocenská	1 427	1 326	102	107,7%
Náhrady mezd dovolená	58 081	41 472	16 609	140,0%
Mzdy	575 465	588 189	-12 724	97,8%
Dohody o pracovní činnosti	7 734	7 155	579	108,1%
Dohody o provedení práce	7 521	7 362	159	102,2%
Odměny Rada ČRo	3 771	4 039	-267	93,4%
Ostatní osobní náklady	19 026	18 556	470	102,5%
Odstupné	8 683	220	8 463	3947,0%
Odchodné - fin. vyrovnání po skončení zaměstnání	1 490	803	687	185,5%
Odstupné a odchodné (restrukturaliz. náklady)	10 173	1 023	9 150	994,2%
Náklady - mzdové a ostatní osobní náklady	604 664	607 768	-3 104	99,5%
Sociální pojištění z vyplacených mezd	145 626	144 950	676	100,5%
Zdravotní pojištění z vyplacených mezd	52 844	58 562	-5 719	90,2%
Zákonné úrazové pojištění pracovníků	2 470	2 500	-30	98,8%
Náklady - sociální, zdravotní a úrazové poj.	200 940	206 012	-5 073	97,5%
Bezpečnost a ochrana zdraví pracovníků	10	30	-20	33,4%
Zdravotní péče o pracovníky	152	108	44	140,6%
Závodní stravování	13 099	14 250	-1 151	91,9%
Pracovní oděvy	65	277	-212	23,6%
Ostatní sociální náklady	10 462	9 055	1 407	115,5%
Náklady - sociální náklady	23 788	23 720	68	100,3%
Osobní náklady celkem	829 392	837 501	-8 109	99,0%

Průměrná mzda

Průměrná měsíční mzda zaměstnanců Českého rozhlasu v roce 2012 vzrostla na 33 867 Kč, což činí meziroční nárůst o 3,0 %. Plánovaná průměrná mzda činila 34 616 Kč a nebyla překročena.

7. INVESTICE

V oblasti investičních výdajů došlo v porovnání s předchozími roky k výrazné změně – rekonstrukce komplexu Vinohradská již není hlavní investiční akcí vřazující největší podíl investičních výdajů a ve větším rozsahu se rozběhly ostatní investiční projekty. Z celkového objemu investic v roce 2011 (71,6 mil. Kč) činily akce mimo rekonstrukce Vinohradská 13,7 mil. Kč, zatímco v roce 2012 to bylo 40,9 mil. Kč.

Ve srovnání se schváleným plánem investic (77,0 mil. Kč) je zjevné, že plánované investice nebyly realizovány v plném rozsahu. Hlavním důvodem jednoznačně byla zpoždění v realizaci jednotlivých výběrových řízení způsobená striktním dodržováním pravidel pro zadávání veřejných zakázek na straně ČRo a velmi častým využitím zákonných opravných prostředků ze strany neúspěšných dodavatelů.

V následující tabulce je uveden celkový přehled investičních výdajů za rok 2012, v členění podle základních kategorií majetku:

Kategorie majetku (v mil. Kč)	Rekonstrukce Vinohradská	Ostatní investiční akce	Investice celkem
Správa majetku a budov	8,1	7,8	15,9
Speciální rozhlasová technika	7,0	5,3	12,3
Výpočetní technika (SW+HW)		26,5	26,5
Nehmotný majetek (loga, zvuková grafika)		0,1	0,1
Hudební nástroje		0,4	0,4
Motorová vozidla		0,8	0,8
Poskytnuté zálohy	2,3		2,3
Celkem	17,4	40,9	58,3

Největšími dílčími akcemi byl upgrade odbavovacího systému pro vysílání Dalet (centrální aplikace, centrální HW i pracovní stanice) ve výši cca 14,8 mil. Kč, komplexní rekonstrukce zpravodajského newsroom ve výši 6,9 mil. Kč, zprovoznění systému Trafic pro podporu obchodní činnosti ve výši 5,6 mil. Kč a první etapy obnovy technologie vysílacích pracovišť ve výši 3,2 mil. Kč.

8. ÚČETNÍ ZÁVĚRKA A AUDIT

Účetnictví Českého rozhlasu je vedeno a účetní závěrka za rok 2012 byla sestavena v souladu se zákonem č. 563/1991 Sb., o účetnictví, vyhláškou č. 504/2002 Sb., v platném znění a Českými účetními standardy pro účetní jednotky, u kterých hlavním předmětem činnosti není podnikání.

Audit účetní závěrky na základě doporučení Rady Českého rozhlasu (není zákonnou povinností) provedla společnost KPMG. Podle výroku auditora zobrazuje účetní závěrka věrně ve všech ohledech aktiva, závazky a vlastní zdroje Českého rozhlasu k 31. prosinci 2012.

Výrok auditora a účetní výkazy jsou součástí přílohy č. 1

9. DAŇOVÁ PROBLEMATIKA V ČESKÉM ROZHLEASE

9. 1. DAŇ Z PŘIDANÉ HODNOTY

S platností zákona č. 235/2004 Sb., o dani z přidané hodnoty vyvstala nutnost posoudit, zda rozhlasové poplatky představují úplatu za rozhlasové vysílání, neboť tato skutečnost má vliv na aplikaci daně z přidané hodnoty. Aby měl Český rozhlas právní jistotu v oblasti posuzování rozhlasových poplatků jako úplaty za plnění osvobozené od daně dle § 53 zákona o DPH, vznesl 16. srpna 2004 dotaz prostřednictvím daňového poradce na Ministerstvo financí České republiky.

V srpnu 2005 obdržel stanovisko ministerstva, podle kterého nejsou rozhlasové poplatky úplatou za poskytnutou službu vysílání, a proto se nezahrnují do výpočtu koeficientu pro krácení nároku na odpočet daně. Na základě tohoto stanoviska vypracoval Český rozhlas dodatečná daňová přiznání k dani z přidané hodnoty za měsíce květen až prosinec 2004 a dále podával v jednotlivých letech dodatečná přiznání za zdaňovací období let 2005 až 2010.

Vlivem těchto dodatečných přiznání Český rozhlas nárokoval od finančního úřadu nadměrný odpočet v částkách uvedených v tabulce:

Období	Nadměrný odpočet	Stav
Rok 2004 (5-12)	45,6 mil. Kč	Nejvyšší správní soud přisvědčil druhé kasační stížnosti v 03/2012 a rozsudek vrátil zpět Městskému soudu v Praze („MS“), který následně vyhověl žalobě (rozsudek ze dne 30.9.2012) a věc vrátil příslušnému finančnímu ředitelství k dalšímu posouzení
Rok 2005	66,5 mil. Kč	
Rok 2006	75,3 mil. Kč	Podány žaloby MS proti zamítavým rozhodnutím finančního ředitelství o odvolání za únor dne 15.8.2012 a za březen až prosinec dne 12.4.2010
Rok 2007 (3-12)	53,6 mil. Kč	Za březen až prosinec podána žaloba MS soudu dne 12.1.2011, za únor dne 4.7.2011
Rok 2008	93,7 mil. Kč	Podána žaloba MS dne 4.7.2011
Rok 2009	106,3 mil. Kč	Podána žaloba u MS dne 4.7.2011
Rok 2010	92,5 mil. Kč	1-12/ 2010: Podána dodatečná daňová přiznání, pokračuje postup k odstranění pochybností správce daně, ČRo podal návrh na pokračování v dokazování a provedení dalších důkazních prostředků

S ohledem na opatrnost postupuje Český rozhlas dále tak, že do výpočtu koeficientu výnosy z rozhlasových poplatků zahrnuje a teprve následně a bez rizika postupuje tak, aby uplatnil svůj nárok podle jím zastávaného výkladu, který opírá rovněž o několik judikátů SDEÚ, že rozhlasové poplatky nejsou úplatou za rozhlasové vysílání.

9. 2. DAŇ Z PŘÍJMU PRÁVNICKÝCH OSOB

Dne 23. června 2006 zahájilo v Českém rozhlasu oddělení specializované kontroly Finančního úřadu pro Prahu 2 komplexní kontrolu období roku 2003 a 2004. Kontrolní orgán stanovil po uplatnění řádných opravných prostředků nedoplatek na dani z příjmu právnických osob za rok 2003 ve výši 24,4 mil. Kč.

Český rozhlas trvá na svém postoji ke stanovení základu daně v roce 2003, že postupoval při stanovení základu daně v souladu s vyjádřením Ministerstva financí České republiky. Po vyčerpání všech řádných opravných nástrojů byla podána dne 21. května 2009 správní žaloba Městskému soudu v Praze vůči správnímu rozhodnutí. Tuto žalobu soud zamítl 16.12.2012. Český rozhlas se rozhodl nepodávat v této věci kasační stížnost.

K výše uvedenému nedoplatku daně vyměřil Finanční úřad pro Prahu 2 penále ve výši 25,3 mil. Kč. Dne 15. ledna 2010 požádal Český rozhlas Ministerstvo financí České republiky o prominutí daňového penále, to z části vyhovělo a prominulo penále ve výši 24,2 mil. Kč. Tato částka byla vrácena dne 13. července 2010.

Přiznání k dani z příjmů právnických osob zpracovává Kocián Šolc Balaščík, advokátní kancelář, s. r. o. prostřednictvím daňové poradkyně Heleny Navrátilové, základ daně byl společností pro potřeby auditu stanoven na 32,5 mil. Kč, daň byla předběžně společností vypočtena na částku 5,7 mil. Kč. Definitivní daňová povinnost bude kalkulována a její úhrada bude realizována do 30. 6. 2013.

10. ZÁVĚR

Hospodaření Českého rozhlasu v roce 2012 bylo ovlivněno dokončovanou restrukturalizací s tím, že se podařilo ve všech hlavních ukazatelích dosáhnout stanovených cílů dle plánu. Vznik Centra vysílání, Centra výroby a Centra zpravodajství umožnil vnitřní postupnou restrukturalizaci nákladů se zaměřením na zprůhlednění finančních toků a zejména nákladových položek uvnitř tak rozsáhlé instituce.

V roce 2012 proběhly 2 změny rozpočtu proti původnímu plánu, které Rada Českého rozhlasu schválila. Konečný objem plánovaných nákladů a výnosů představuje 2 143 mil. Kč. Při porovnání plnění plánu nákladů a výnosů za rok 2012 zjistíme odchylku v řádu desetin procenta, lze konstatovat, že plán hospodaření byl pozitivně překročen. Celkové výnosy byly větší proti plánu o 0,7 % (15,3 mil. Kč) a celkové náklady klesly o 0,7 % (14,7 mil. Kč). Tím byl proti plánu vytvořen zisk po zdanění ve výši 26,6 mil. Kč.

Nejdůležitější výnosovou položkou jsou příjmy z rozhlasových poplatků, které se na výnosech podílejí více než 90% ze všech příjmů Českého rozhlasu a tvoří tak zdaleka nejdůležitější položku. Další podstatnou položkou jsou výnosy z reklamy, zahraničního vysílání a tržby z prodeje služeb. Výnosy z reklamy byly proti plánu roku 2012 vyšší o 11 % (9,7 mil. Kč), což je dáno vyšší aktivitou obchodních složek Českého rozhlasu. V porovnání s předchozím rokem se zvýšily tržby za reklamu a sponzoring o 5,4 % (4,8 mil. Kč). V porovnání s rokem 2011 se mírně snížily výnosy z rozhlasových poplatků. Tento výsledek ve srovnání s předchozími lety znamená zpomalení tohoto negativního trendu, protože se intenzivně hledají efektivní cesty, jak počet platících koncesionářů trvale zvyšovat. Počet evidovaných rozhlasových příjemců se v průběhu roku podařilo navýšit úhrnně o 32 659 příjemců.

Naproti tomu, v nákladových položkách se proti plánu roku 2012 podařilo dosáhnout jistých úspor. Proti roku 2011 se náklady navýšily o 4,3 % (88,0 mil. Kč). Příčinou tohoto navýšení je zejména nárůst v oblasti osobních nákladů (36,5 mil. Kč), dále v oblasti DPH vlivem změny koeficientu (24,5 mil. Kč) a konečně v oblasti nákladů na služby (16,8 mil. Kč).

V roce 2012 měl vývoj stavu pohledávek z obchodního styku jednoznačný pozitivní trend. Objem těchto pohledávek se podařilo zredukovat z 34 319 tis. Kč na 27 960 tis. Kč, což je jednak výrazný pokles, jednak absolutní objem v dané výši organizaci nijak neohrožuje druhotnou platební neschopností. Navíc pohledávky z obchodního styku po splatnosti více než 90 dnů představují malé procento celkových pohledávek (cca 7 %). Celková výše obchodních pohledávek 27 967 tis. Kč je z hlediska velikosti organizace a charakteru adekvátní. Závazky Českého rozhlasu jsou také zcela adekvátní.

V oblasti investičních výdajů došlo k výraznému poklesu a to díky finalizaci rekonstrukce komplexu Vinohradská. Celková proinvestovaná částka v roce 2012 činí 58,3 mil. Kč s dominancí ve výpočetní a rozhlasové technice.

Velmi podstatnou věcí, z hlediska hospodaření Českého rozhlasu, je vedení transparentního a nezkresleného účetnictví, což potvrzuje auditorský výrok „bez výhrad“ od auditorské společnosti KPMG.

Pokud jde o závazky vůči státu, neměl Český rozhlas ve sledovaném období žádné daňové nedoplatky u finančního úřadu, žádné závazky po splatnosti z titulu pojistného na sociální zabezpečení, zdravotní pojištění a příspěvku na státní politiku zaměstnanosti.

Závěrem lze konstatovat, že výsledky hospodaření Českého rozhlasu v roce 2012 jsou i při probíhající restrukturalizaci pozitivní, což dává solidní základ pro další rozvoj Českého rozhlasu jako moderního, hospodárně fungujícího média veřejné služby.