

# Ukázka analýzy publicistiky Českého rozhlasu za období 03.10.14 - 09.10.14



## Obsah

1 Zdrojová data a metodika .....	2
2 Kontext vysílání .....	3
3 Popis vysílání publicistiky .....	3
3.1 Zastoupení reprezentantů české politiky .....	3
3.2 Zastoupení politických stran, proudů a rolí.....	5
3.3 Zastoupení politických stran, proudů a rolí během týdne .....	7
3.4 Zastoupení politických stran na regionálních stanicích .....	9
3.5 Politicky relevantní novináři, komentátoři a analytici .....	11
4 Vybrané publicistické pořady.....	14
4.1 Pořady s hosty .....	14

Vypracováno: **22.05.2015**  
Název oddělení: **Centrum programové podpory SPAV**

## 1 Zdrojová data a metodika

Zdrojová data předkládané analýzy pocházejí ze tří zdrojů. Prvním jsou výkazy o promluvách politiků (dále jen „výkazy“), které vyplňují zaměstnanci všech stanic ČRo a odevzdávají je každý týden v pátek do 10:00. Rozhodné období výkazu je 7 celých dní, přičemž posledním dnem je čtvrtek před odevzdáním a prvním dnem pátek předchozího týdne. (Podrobnější charakteristika výkazů promluv politiků je v úvodu sekce 3 *Popis vysílání*.)

Druhým zdrojem je report vysílání publicistických pořadů (dále jen „report“), který zpracovává Redakce aktuální publicistiky CZP. (Podrobnější charakteristika výkazů promluv politiků je v úvodu sekce 4 *Publicistické pořady*.)

### Zpravodajství a publicistika

Jako zpravodajský chápeme takový příspěvek, jehož primárním smyslem je seznámit posluchače s fakty. V roli informátora je zpravidla redaktor, který má před vytvořením příspěvku všechna fakta k dispozici, tzn. ví, co v příspěvku zazní. K informování o názorech a postojích významných osob přitom může použít i nahraná prohlášení dalších osob. Tyto osoby se poté objevují ve zprávě jako mluvčí.

Jako publicistický chápeme příspěvek, jehož primárním smyslem je poskytnout osobě prostor k oslovení posluchačů. V roli informátora je zde host příspěvku, který odpovídá na dotazy moderátora, reaguje na další hosty nebo vede vlastní řeč. Moderátor přitom neví předem, co přesně v příspěvku zazní, neboť nemá k dispozici nahrané zvuky hosta, ale dává tomuto hostu slovo, aby se vyjádřil. Speciálním případem je tzv. falešný rozhovor s moderátorem, kdy jsou odpovědi hosta i otázky moderátora sestříhány či jinak upraveny. Takový příspěvek chápeme stále jako publicistický.

### Výsledné proměnné

Primární výslednou proměnnou analýzy politické vyváženosti vysílání publicistiky (kap. 3) je stopáž mluvčího, která vyjadřuje, kolik minut dostal k dispozici daný mluvčí ve vysílání. Z této proměnné odvozujeme několik dalších proměnných. Například stopáž politických stran je ze stopáže mluvčího odvozena tak, že jsou jednotliví politici chápáni jako reprezentanti své strany. Stopáž politické strany je tedy číslo vyjadřující, kolik minut dostali k dispozici členové této strany nebo mluvčí s touto stranou spojených. Ostatní odvozené proměnné viz příslušné podkapitoly.

### Zdroj a výsledná proměnná v analýze publicistických pořadů

V první části analýzy publicistických pořadů (kap. 4.1) je pro nás zdrojem dat report a výslednou proměnnou představuje četnost výskytů mluvčího, která ukazuje, v kolika pořadech se vyjadřoval k probíraným tématům. Z této proměnné odvozujeme další proměnné. Například četnost výskytů médií je z četnosti výskytů mluvčího odvozena tak, že jsou mluvčí chápáni jako reprezentanti média, pro které píší. Ostatní odvozené proměnné viz příslušné podkapitoly.

### Poznámka ke grafickým výstupům analýzy

Některé výsledky jsou prezentovány ve srovnání s předchozím obdobím. Jako předchozí období se chápe sedm dní předcházejících období v názvu analýzy. Hodnoty výsledné proměnné za předchozí období jsou v grafech znázorněny světlejší barvou a jsou umístěny vždy pod hodnotami proměnné za aktuální období.

Pro větší přehlednost agregujeme výsledky z regionálních stanic (Brno, České Budějovice, Hradec Králové, Olomouc, Ostrava, Pardubice, Plzeň, Regina, Sever, Střední Čechy, Vysočina) do jedné kategorie „regionální“ a výsledky ze všech celoplošných stanic

s nezpravodajským zaměřením (Dvojka, Vltava, Wave, Praha) do kategorie „nezpravodajské“.

## 2 Kontext vysílání

Volební výhledy

Chtějí krajané z Ukrajiny domů?

Zákon o referendu

Loterijní zákon

Krocení exekucí

Eurokomisařka

Nová ministryně pro místní rozvoj

Ebola v ČR?

Adopce dětí registrovanými partnery

Karel Kryl ve sněmovně

Boj proti Islámskému státu

Kurdové protestují

Záhadný Vladimir Putin

Z(a)tracený Kim?

Legionáři znovu na trati

Cena VIZE 97 pro Andrewa Lasse

Nejasná Evropská komise

## 3 Popis vysílání publicistiky

V této kapitole pracujeme s daty z výkazů zpracovávaných zaměstnanci všech stanic ČRo. Ve výkazech jsou zaznamenány přímé promluvy politiků a politicky relevantních hostů vysílání (novinářů, komentátorů či analytiků). Přímou promluvou je chápána každá situace, kdy ve vysílání zazní autentický hlas daného mluvčího. Výkazy nijak nezohledňují případy, kdy je o nějakém politiku či jiné osobě pouze hovořeno nebo kdy je jeho sdělení tlumočeno jiným mluvčím (typicky redaktorem). Kromě jména mluvčího je ve výkazu uvedena délka promluvy, datum a čas vysílání, popřípadě politická strana či instituce, s níž je mluvčí spojen. Politikem chápeme všechny mluvčí, kteří byli zvoleni ve volbách (od voleb do zastupitelstev obcí až po volby prezidentské). Politikem také chápeme zástupce politických stran, kteří nemají veřejnou funkci, ale reprezentují svojí stranu. Mezi politiky počítáme i významné zástupce politických stran, kteří dosáhli veřejné funkce jmenováním (typicky náměstci ministrů) a rovněž mluvčí politických stran a tiskové mluvčí, kteří vyjadřují názor jednotlivce nikoliv názor instituce (např. tiskový mluvčí prezidenta republiky).

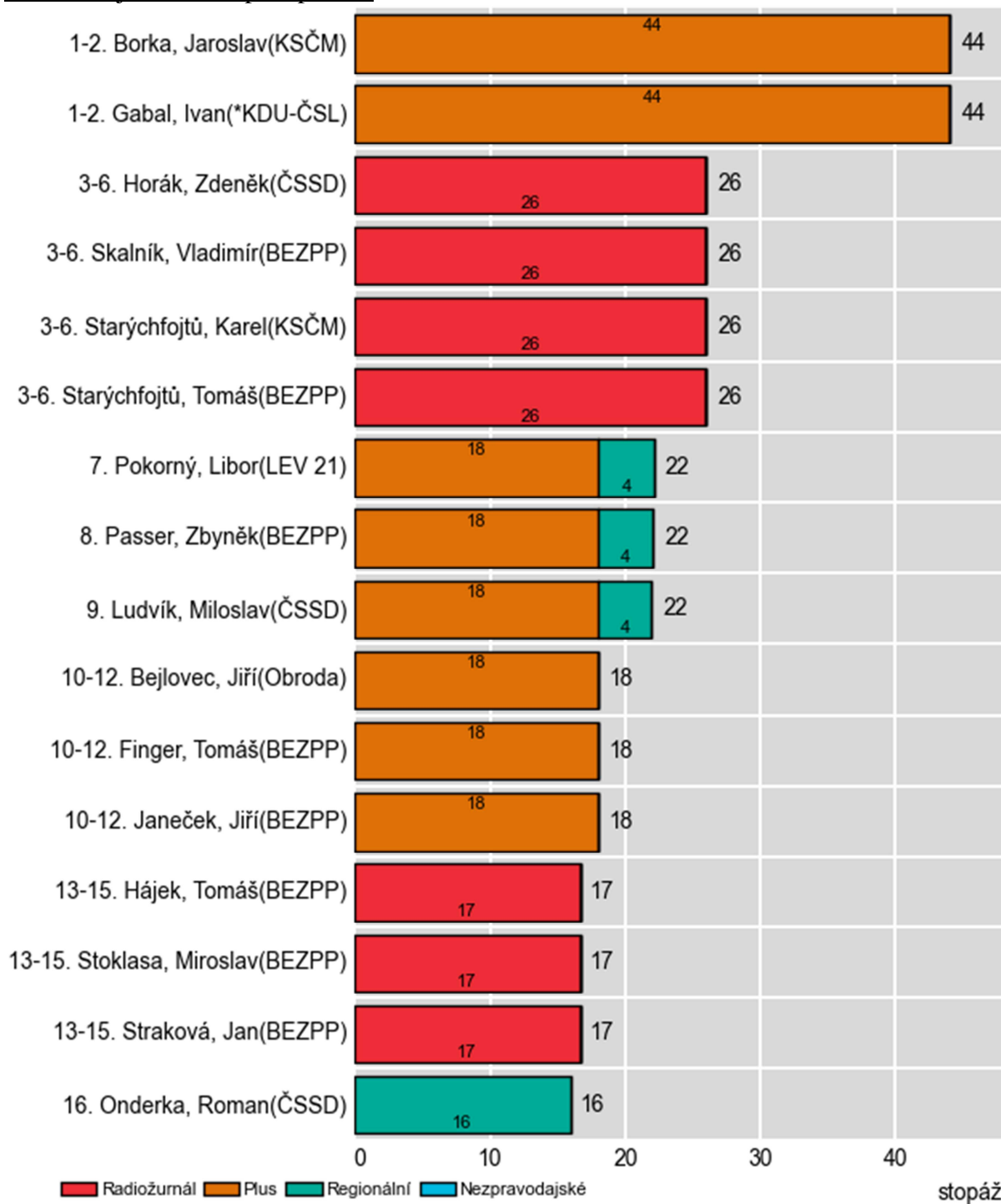
Jako mluvčího spojeného se stranou chápeme kromě člena této strany i člověka, který sice není řádným členem, ale je se stranou silně spojen (např. Jaroslav Zavadil zvolený do PSP ČR za ČSSD). U těchto mluvčích předznamenáváme stranu hvězdičkou (např. \*ČSSD u Jaroslava Zavadila).

### 3.1 Zastoupení reprezentantů české politiky

V následujících grafech nabízíme přehled nejdéle hovořících politiků ve vysílání. Graf je sestaven tak, aby obsahoval 15 politiků s absolutně nejvyšším součtem stopáže. Kromě této první patnáctky je sestavováno i pořadí pro každou kategorii stanic. Pokud se objeví politik, který se v jedné z kategorií stanic umístil na prvním až pátém místě a zároveň není uveden

v patnáctce řazené podle celkové stopáže, je přidán na konec grafu s absolutním pořadím. Pokud tedy pan Novák bude například čtvrtý na nezpravodajských stanicích a 50. v celkovém pořadí, najdeme ho uvedeného na konci grafu s pořadím „50.“. Konstrukce tohoto grafu je ovlivněna vystoupením mluvčího v pořadu *Pro a proti*. Proto zde přinášíme vyjmenované politiky, kteří v něm ve sledovaném období vystupovali: Ivan Gabal a Jaoslav Borka.

Graf 1: Nejvíce zastoupení politici

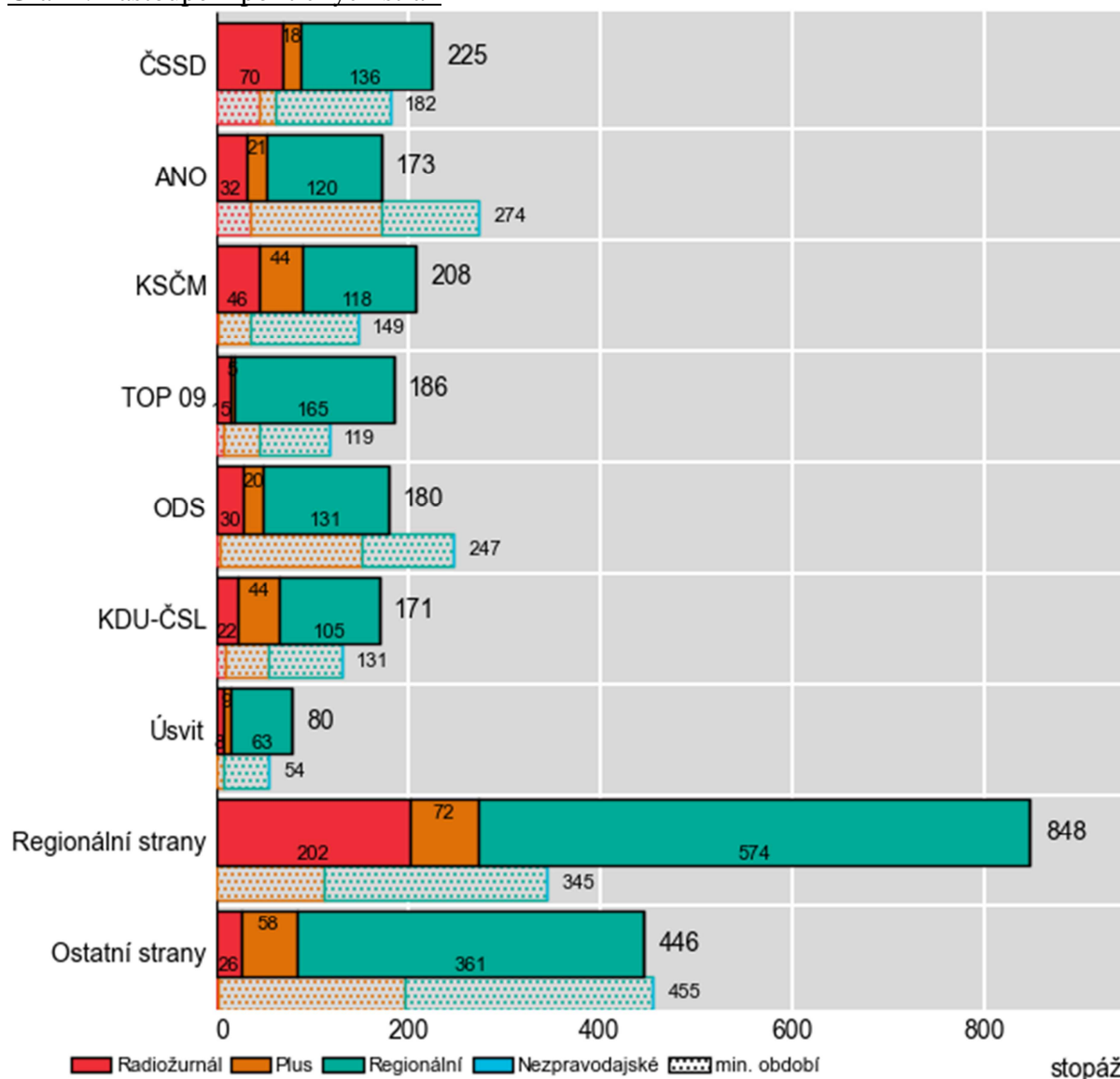


### 3.2 Zastoupení politických stran, proudů a rolí

Délku stopáže politických stran odvozujeme z délky stopáže mluvčích, a to tak, že jednotlivé politiky považujeme za reprezentanty svých stran. Délka promluv politické strany je tedy číslo vyjadřující, součet všech promluv zástupců s touto stranou spojených.

Z důvodu přehlednosti analýzy uvádíme v grafu pouze strany, které byly v současném volebním období zvoleny do PSP ČR a dvě speciální kategorie: „regionální“ a „ostatní“. Kategorie „regionální“ je reprezentována všemi politiky, kteří jsou spojeni s nějakou regionální stranou (např. Starostové pro Liberecký kraj), a politiky regionální úrovně bez stranické příslušnosti. Kategorie „ostatní“ je reprezentována všemi politiky, kteří se nehodí do žádné předešlé kategorie, typicky představitelé mimoparlamentních stran (např. Svobodní, SNK-ED) a politiky celostátní úrovně bez stranické příslušnosti (např. Jan Fischer).

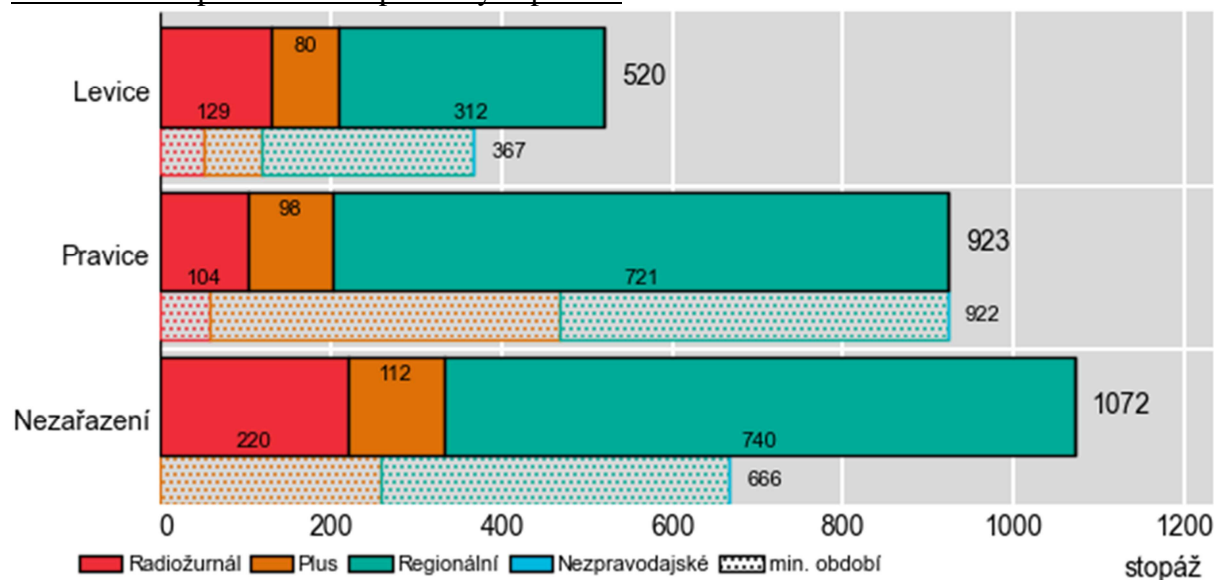
Graf 2: Zastoupení politických stran



### 3.2.1 Zastoupení politických proudů

Politické spektrum dělíme na pravicové a levicové podle toho, k jakému proudu se strana sama hlásí ve svých stanovách, politickém programu nebo dalších podobných materiálech. Strany, u kterých není možné jejich postoj zjistit, označujeme jako „Nezařazení“.<sup>1</sup> Stopáž politických proudů počítáme tak, že sečteme délku stopáže všech stran, které do daného proudu řadíme. Výsledky této statistiky je možné číst v kontextu toho, že v českém politickém prostoru je více pravicových stran než levicových (což legitimuje převahu pravice), nebo v kontextu toho, že volební výsledky levice i pravice jsou podobné (což legitimuje vyvážený stav).

Graf 3: Zastoupení hlavních politických proudů

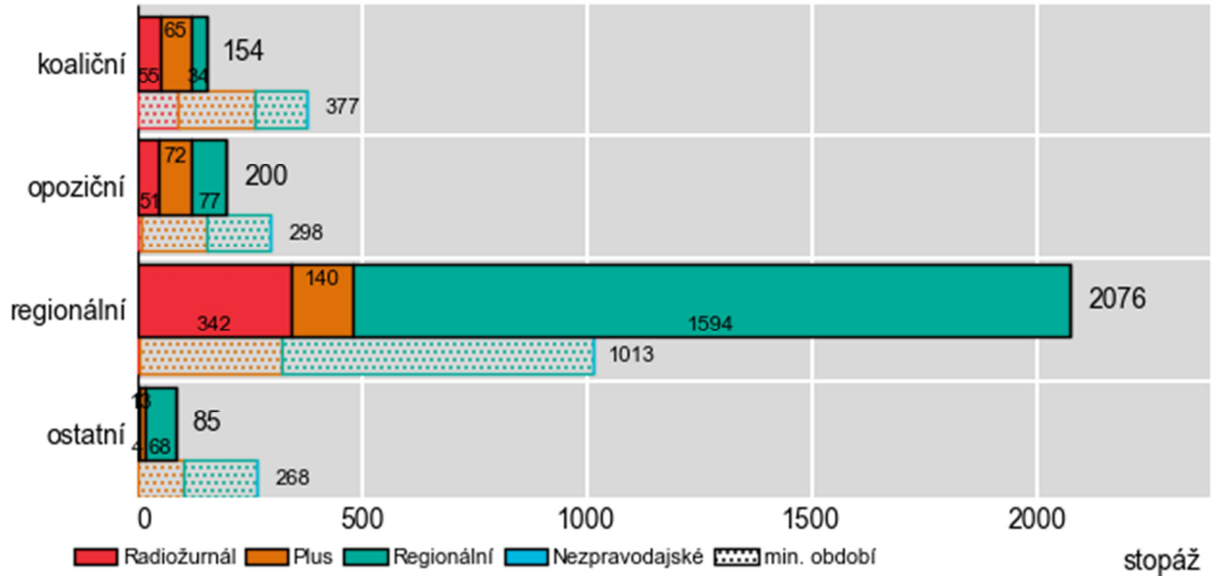


### 3.2.2 Zastoupení politických rolí

Politické spektrum můžeme dělit rovněž podle toho, jaké mají jednotlivé strany aktuálně politické role. Tyto role identifikujeme čtyři. Koaliční roli reprezentují politici centrální úrovně ze stran, které tvoří vládní koalici (ČSSD, ANO, KDU-ČSL). Opoziční roli reprezentují všichni politici celostátní úrovně ze stran zvolených do PSP ČR, jež nepodporují aktuální vládu (KSČM, TOP 09, ODS, Úsvit). Regionální role je reprezentována všemi politiky regionální úrovně (to znamená i těmi, kteří jsou členy koaličních či opozičních stran). Role „ostatní“ je pak reprezentována všemi, kteří nepatří do dříve uvedených, tedy politiky celostátní úrovně ze stran, které nebyly zvoleny do PSP ČR.

<sup>1</sup> Z hlavních stran považujeme za levici např. ČSSD, KSČM, SPO, LEV21, za pravici např. ANO, TOP 09, ODS, KDU-ČSL, SNK-ED, SSO a za nezařazené např. Úsvit, SZ, Piráti. Seznam přiřazení stran na požádání obratem poskytneme.

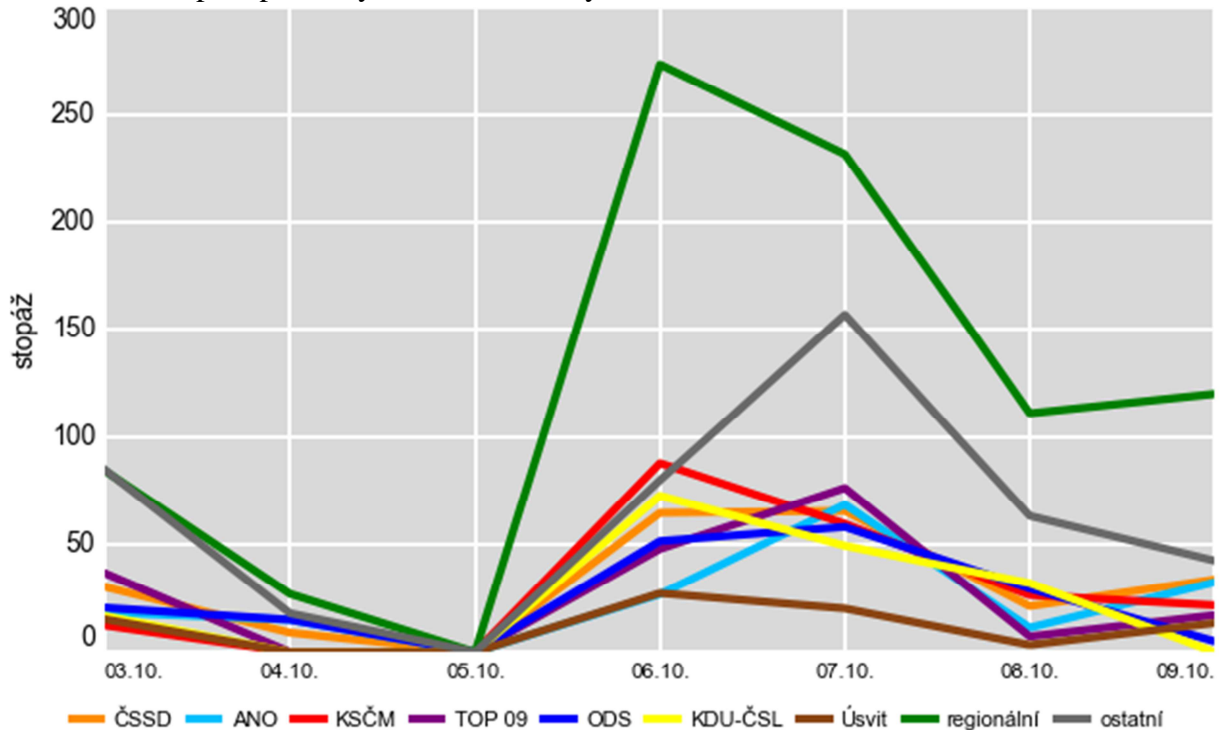
Graf 4: Zastoupení hlavních politických rolí



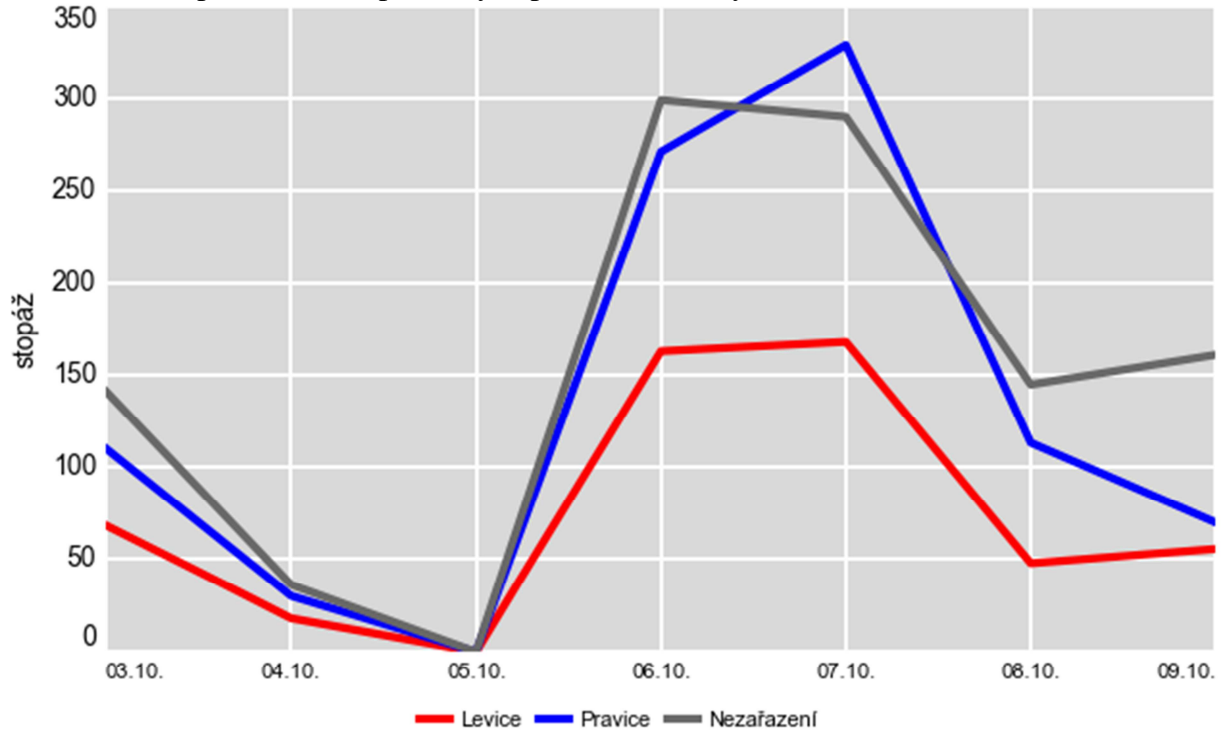
### 3.3 Zastoupení politických stran, proudů a rolí během týdne

Následující grafy ukazují rozdělení výsledné proměnné (stopáž politických stran, proudů a rolí) během sledovaného období. Hodnota výsledné proměnné v každém bodu udává součet všech hodnot stopáže, které spadají do časového období vyjádřeného daným bodem.

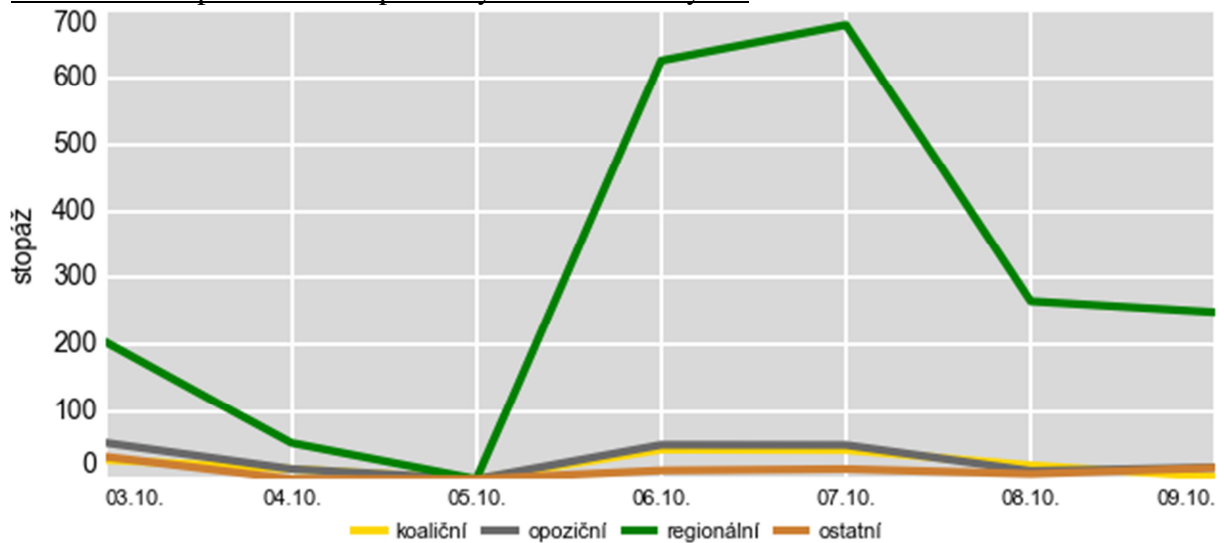
Graf 5: Zastoupení politických stran během týdne



Graf 6: Zastoupení hlavních politických proudů během týdne



Graf 7: Zastoupení hlavních politických rolí během týdne



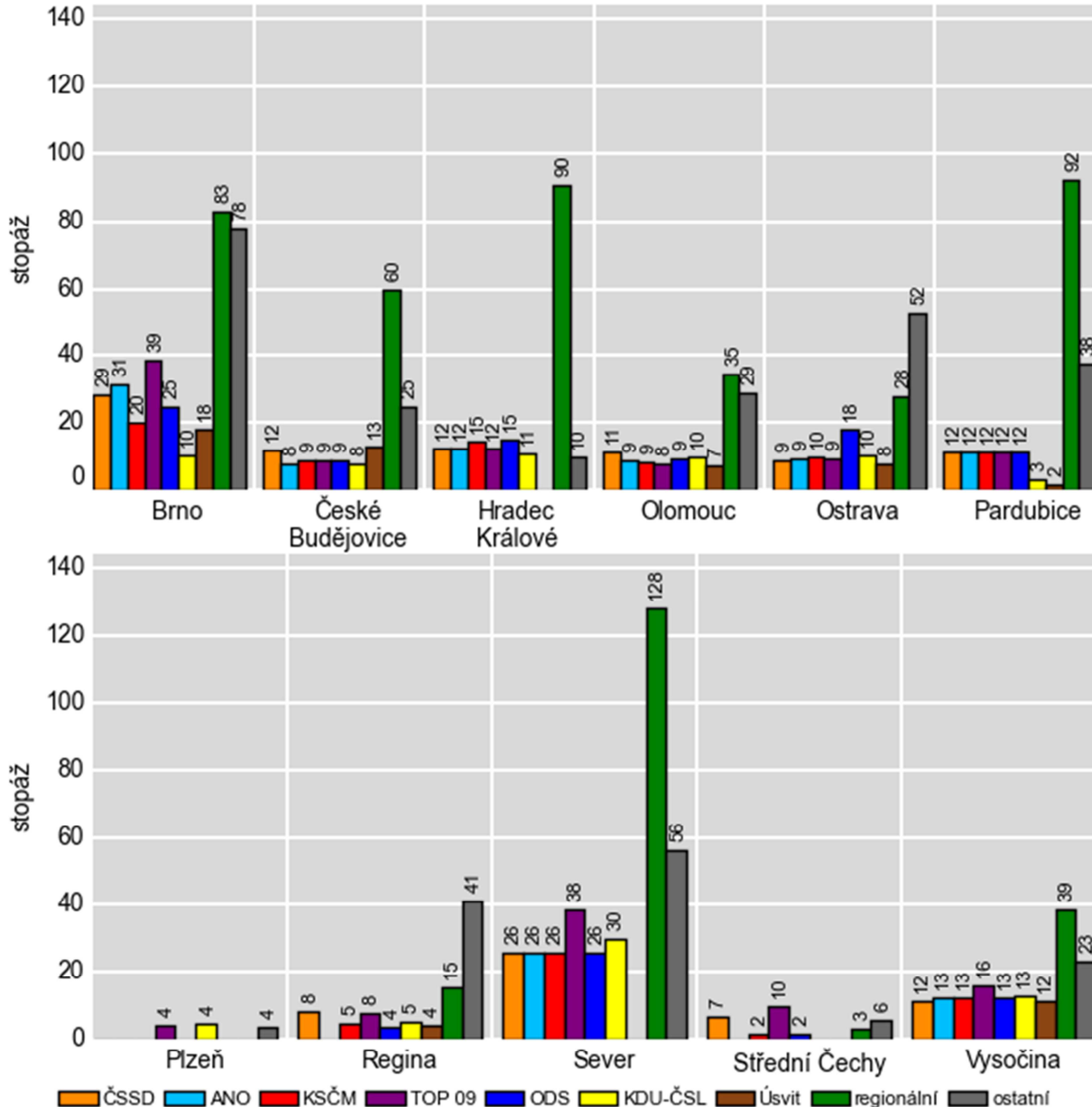


### 3.4 Zastoupení politických stran na regionálních stanicích

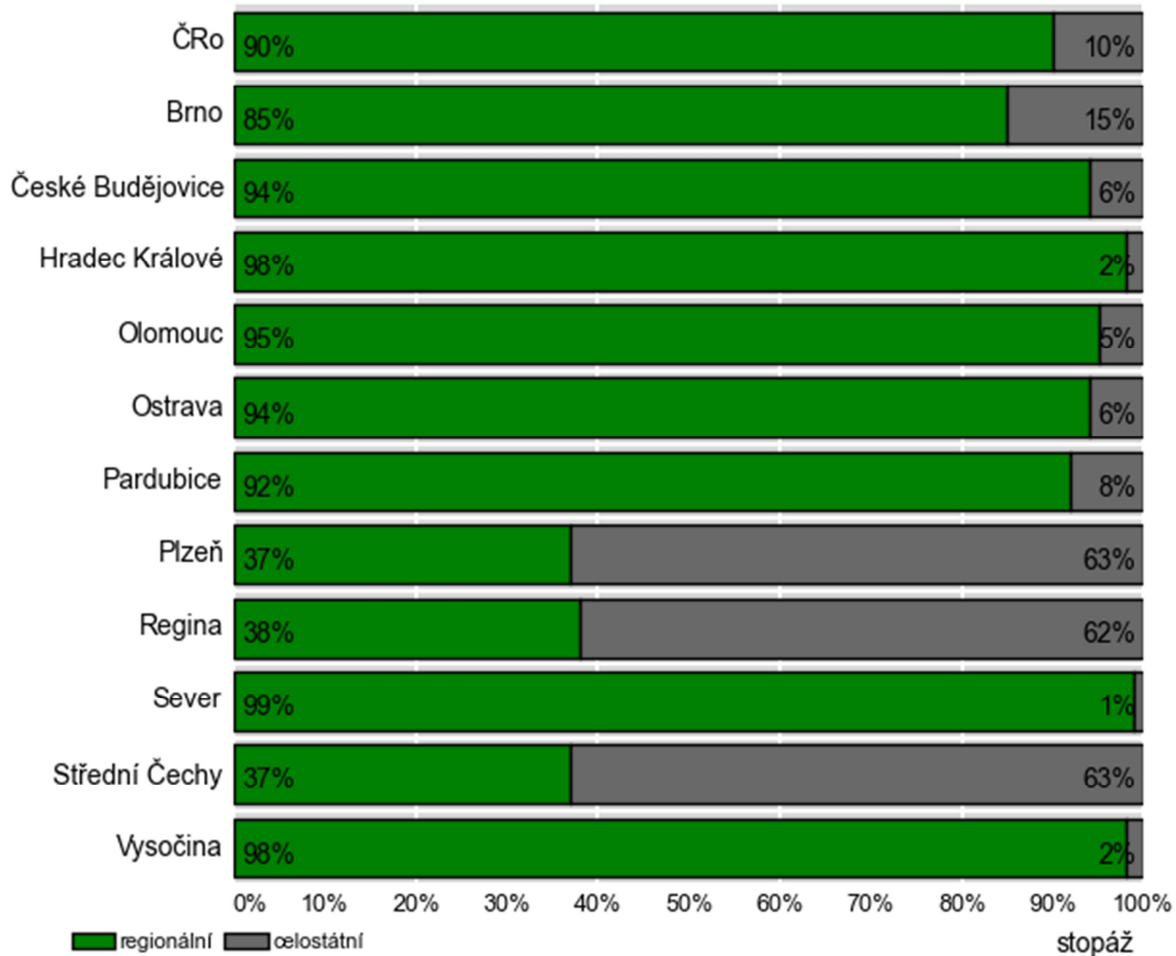
Vzhledem k tomu, že kategorie stanic „regionální“ obsahuje 11 položek, přidáváme detailnější analýzu zastoupení stran v této kategorii. Následující grafy tedy ukazují délku stopáže politických stran na jednotlivých regionálních stanicích. Stopáž strany je v nich konstruována stejně jako u grafu výše.

Z důvodu přehlednosti analýzy uvádíme v grafu pouze strany zvolené do PSP ČR a dvě speciální kategorie: regionální a ostatní. Podrobnosti viz kap. 3.2.

Graf 8: Zastoupení politických stran na regionálních stanicích



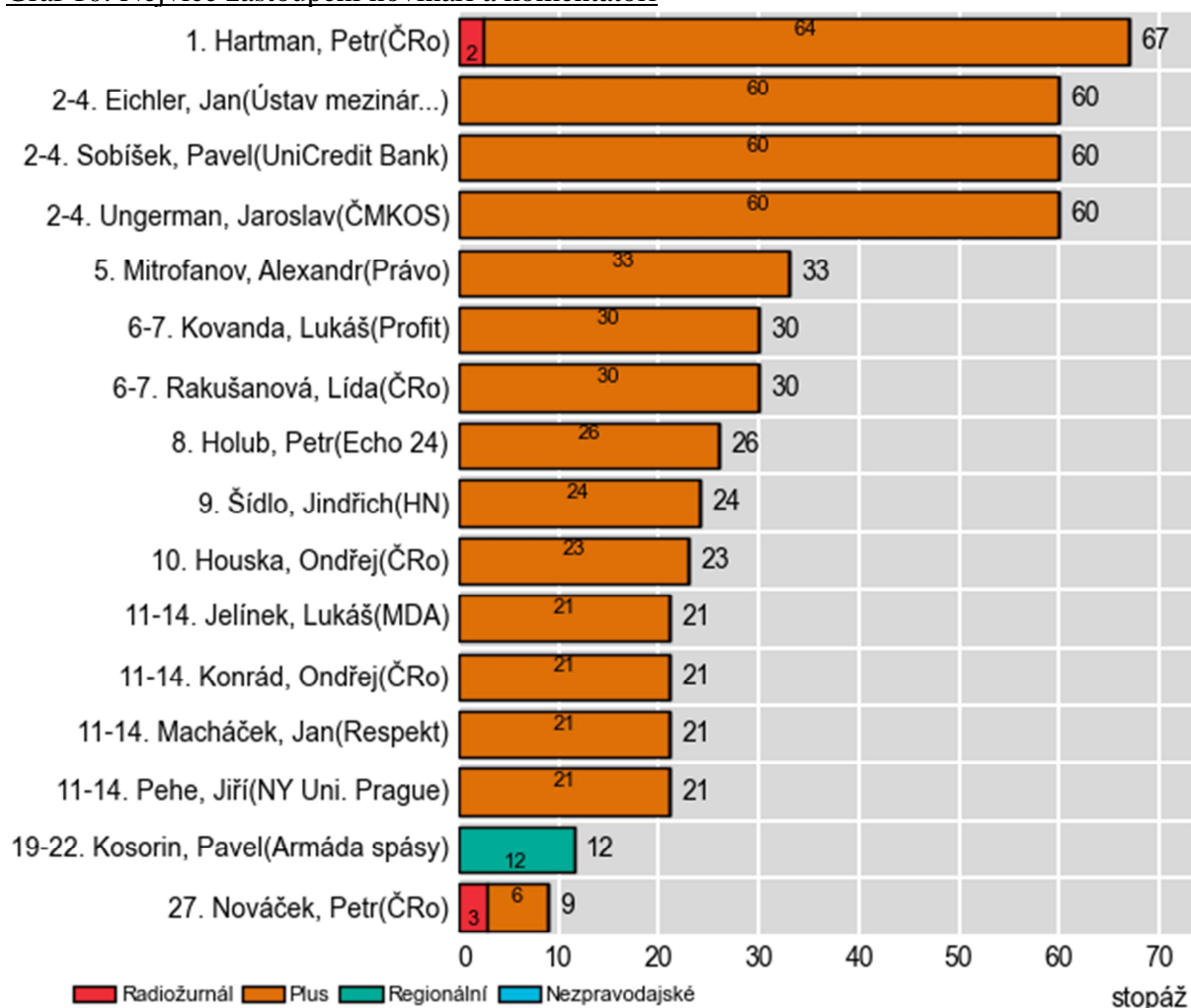
Graf 9: Zastoupení celostátních a regionálních politiků na regionálních stanicích



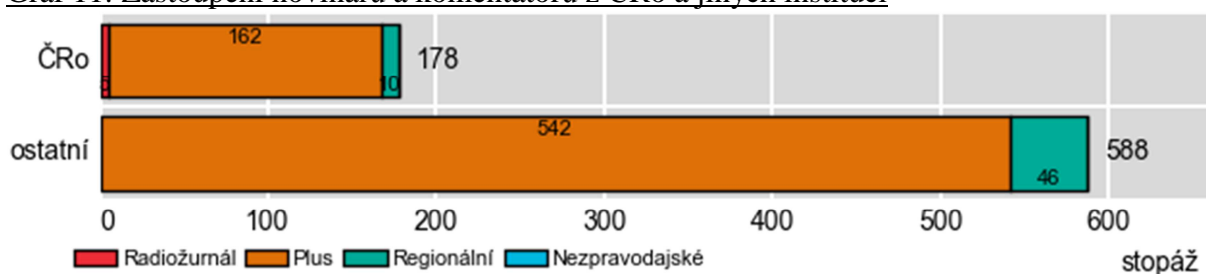
### 3.5 Politicky relevantní novináři, komentátoři a analytici

V následujícím grafu nabízíme přehled nejčastěji hovořících politicky relevantních novinářů a komentátorů ve vysílání. Jako politického novináře či komentátora chápeme každého nepolitického mluvčího (zpravidla jde o novináře a odborníky), který se vyjadřuje k tématu kategorie domácí politiky. Graf je sestaven tak, aby obsahoval 15 mluvčích s absolutně nejvyšším součtem stopáže.<sup>2</sup> Druhý graf nabízí srovnání výskytů politicky relevantních komentátorů z ČRo a z jiných institucí ve vysílání.

Graf 10: Nejvíce zastoupení novináři a komentátoři

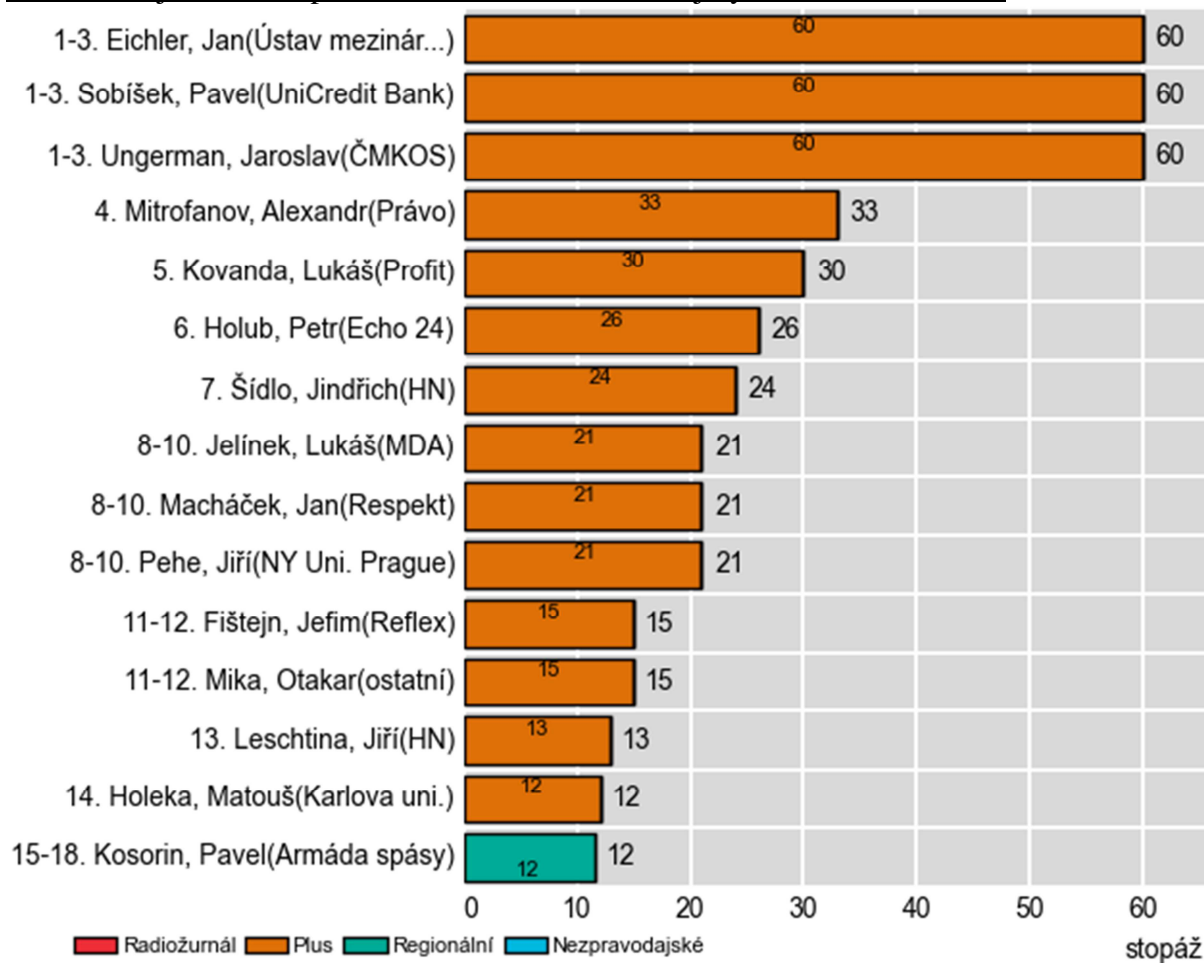


Graf 11: Zastoupení novinářů a komentátorů z ČRo a jiných institucí



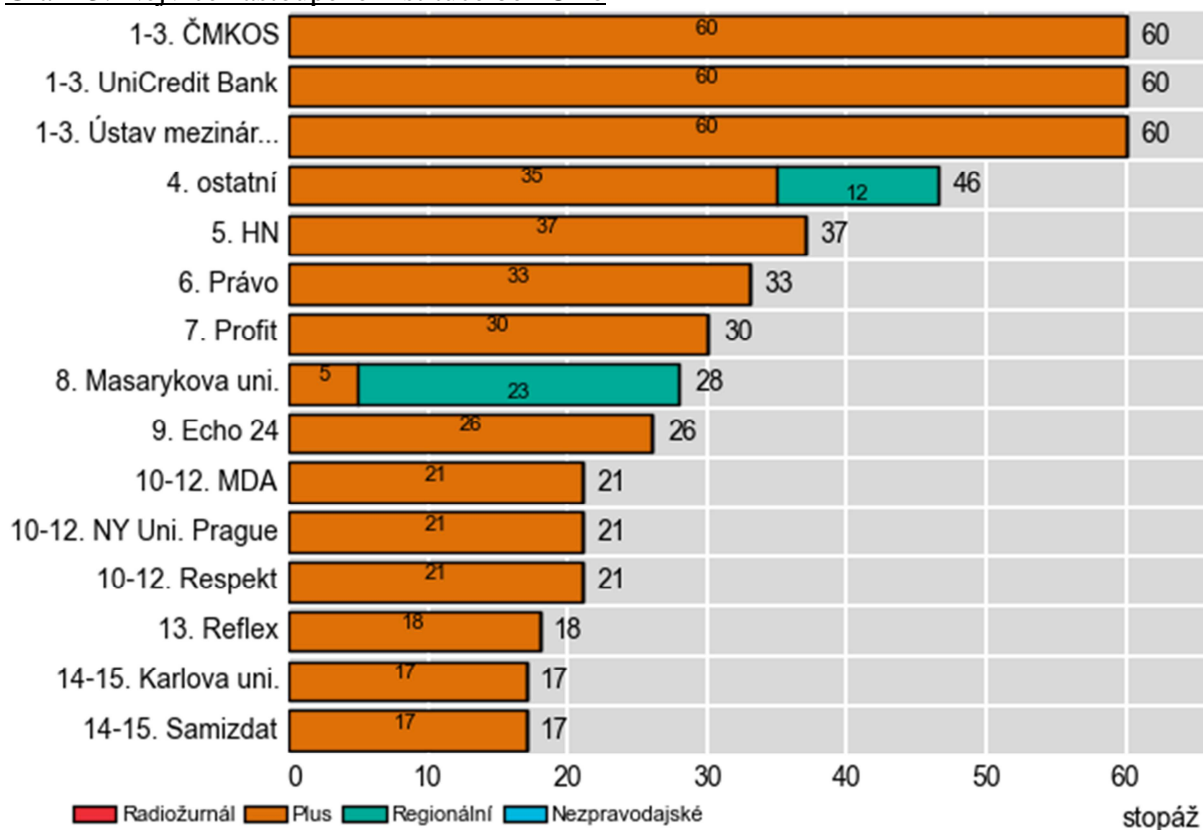
<sup>2</sup> Vysvětlení naleznete na začátku kapitoly 3.1.

Graf 12: Nejvíce zastoupení novináři a komentátoři z jiných institucí než ČRo



Následující graf zobrazuje stopáž institucí, jejichž mluvčí se objevili ve vysílání. Tuto stopáž počítáme tak, že jednotlivé mluvčí, kteří pracují v dané instituci, chápeme jako její reprezentanty. Stopáž mediálních domů získáváme tak, že sečteme stopáže médií, která do těchto domů patří.

Graf 13: Nejvíce zastoupené instituce bez ČRo



## 4 Vybrané publicistické pořady

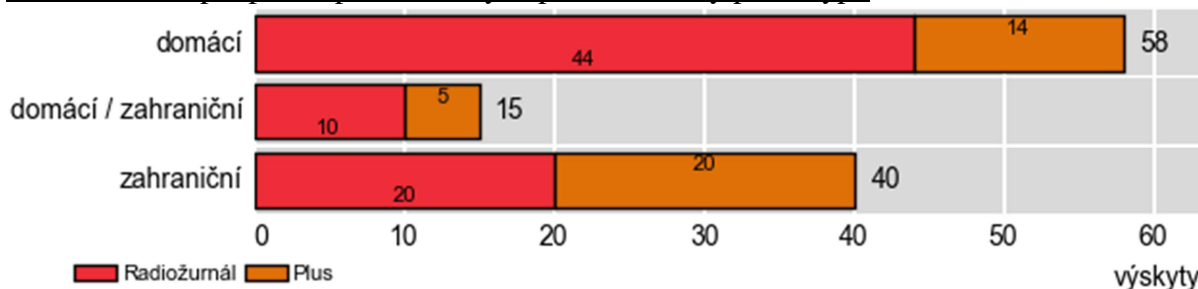
Data pro analýzu publicistických pořadů ČRo získáváme z reportu Redakce aktuální publicistiky CZP. Tento report obsahuje všechny hosty publicistických pořadů. Kromě jejich jména zaznamenává profesní zařazení v kontextu dramaturgie (např. politik, novinář, občan), instituci či politickou stranu, s níž je mluvčí spojen, kategorii probíraného tématu (např. bezpečnost, politika, kultura), typ tématu (domácí, zahraniční) a datum s časem vysílání.

Publicistické pořady se dělí na příspěvky. Jako příspěvek chápeme uzavřený celek týkající se jednoho tématu. Může jít o jedno interview či moderovanou diskusi nebo jeden čtený komentář. Příspěvky jsou zpravidla odděleny zvukovou grafikou.

### 4.1 Pořady s hosty

Za publicistické pořady s hosty považujeme: Publicistický souhrn vysílaný ve 12:00, Dvacet minut Radiožurnálu, Publicistický souhrn vysílaný v 18:00, Šedesát minut (vše Radiožurnál), Den podle, Pro a proti, Zaostřeno, Radiofórum (vše Plus).

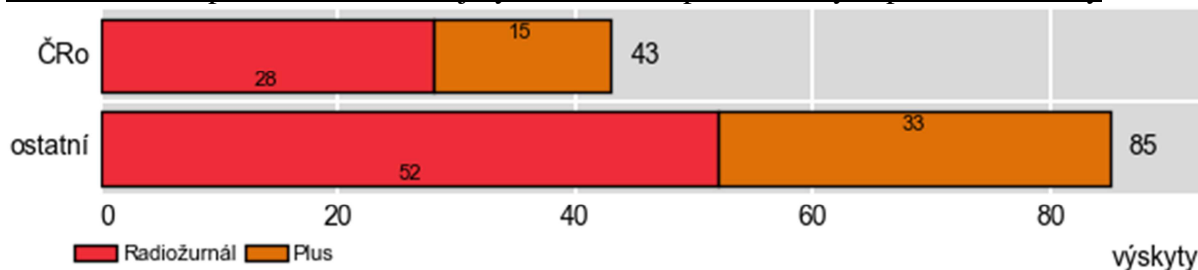
Graf 14: Počet příspěvků publicistických pořadů s hosty podle typu



Graf výše ukazuje, kolik z vysílaných příspěvků se týkalo domácích témat (tzn. všechny tematizované události a objekty se nacházely na území ČR) a kolik se týkalo zahraniční problematiky (všechny tematizované události a objekty se nacházely mimo území ČR). U jisté skupiny příspěvků by toto dělení bylo zavádějící (např. zprávy o krajanech nebo mezinárodní dohody ČR). Tyto případy jsou označeny jako „domácí / zahraniční“.

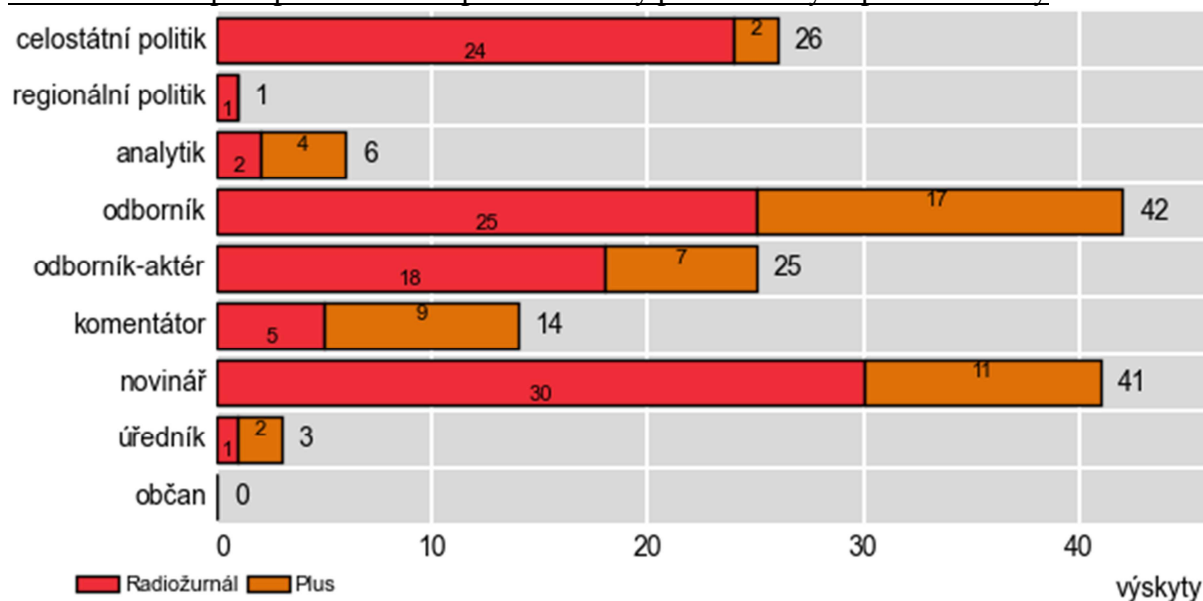
V dalším grafu najdeme srovnání výskytů hostů z ČRo a z jiných institucí ve vysílání. Zahrnuti jsou zde hosté z profesních skupin komentátor, novinář, analytik, odborník a odborník-aktér.

Graf 15: Zastoupení hostů z ČRo a jiných institucí v publicistických pořadech s hosty



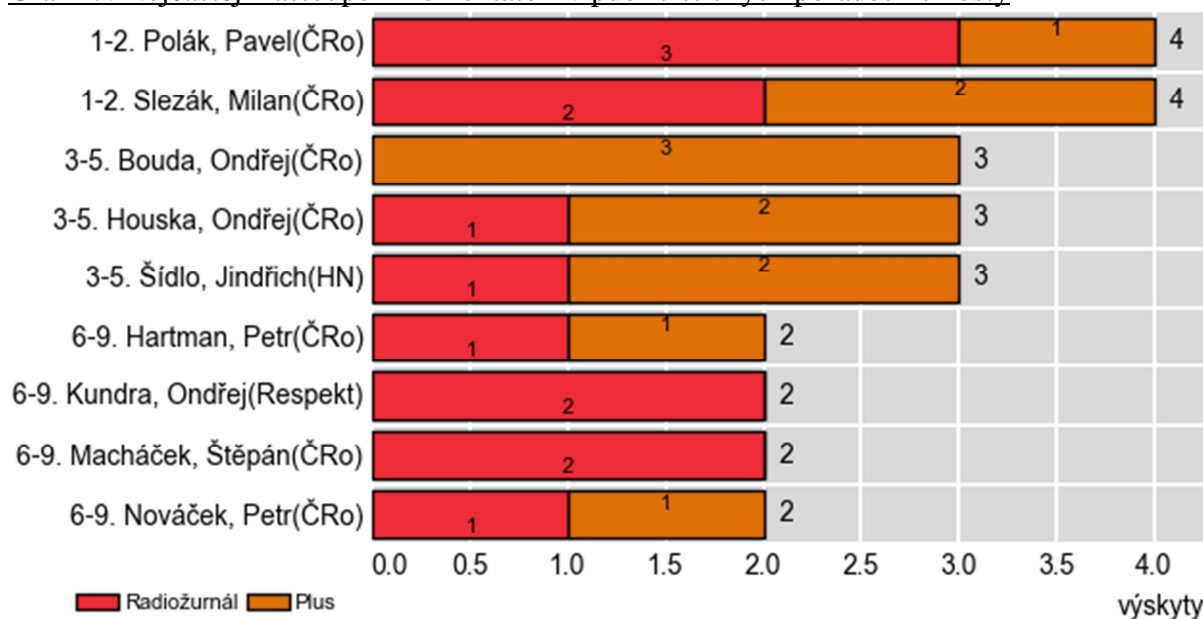
Hosty je možno rozdělit do skupin na základě instituce hosta a dramaturgického záměru tvůrců pořadu<sup>3</sup>.

Graf 16: Zastoupení profesních skupin mezi hosty publicistických pořadů s hosty



Následující graf nabízí přehled nejčastěji hovořících novinářů a komentátorů ve vysílání. Maximální počet položek v grafu je 15, ale není pevný.<sup>4</sup>

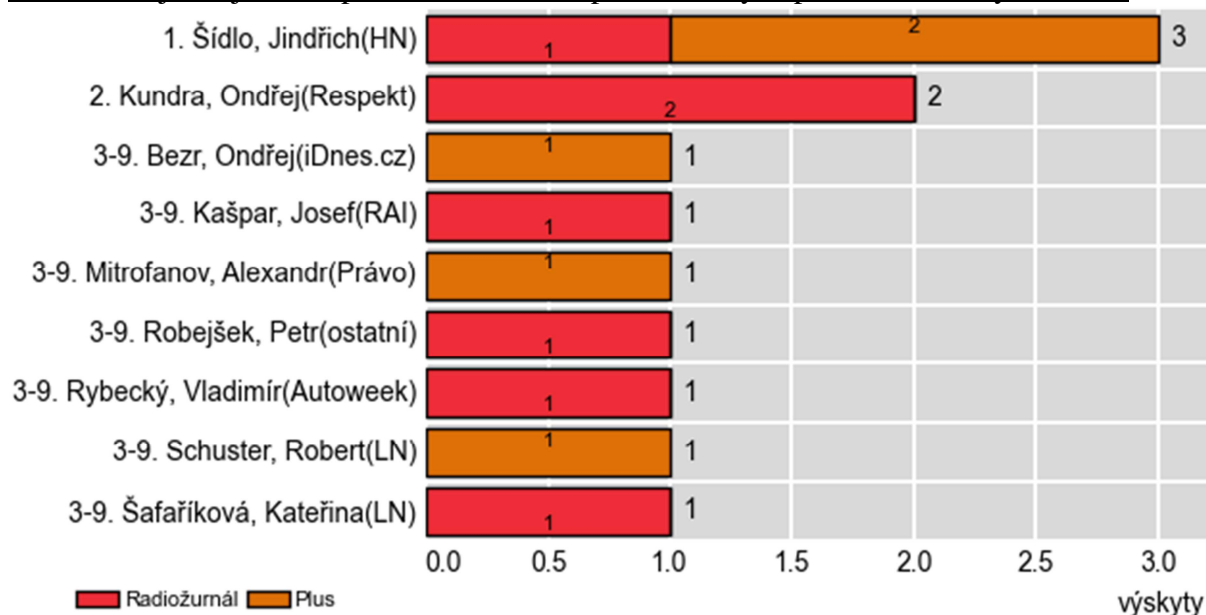
Graf 17: Nejčastěji zastoupení komentátoři v publicistických pořadech s hosty



<sup>3</sup> Odborník – aktér je takový odborník, který je nějak spojen s komentovaným tématem (jde např. o rozhovory s právníky souzených osob). Občan je každý, kdo nespadá do žádné z předchozích kategorií.

<sup>4</sup> Vysvětlení naleznete na začátku kapitoly 3.1.

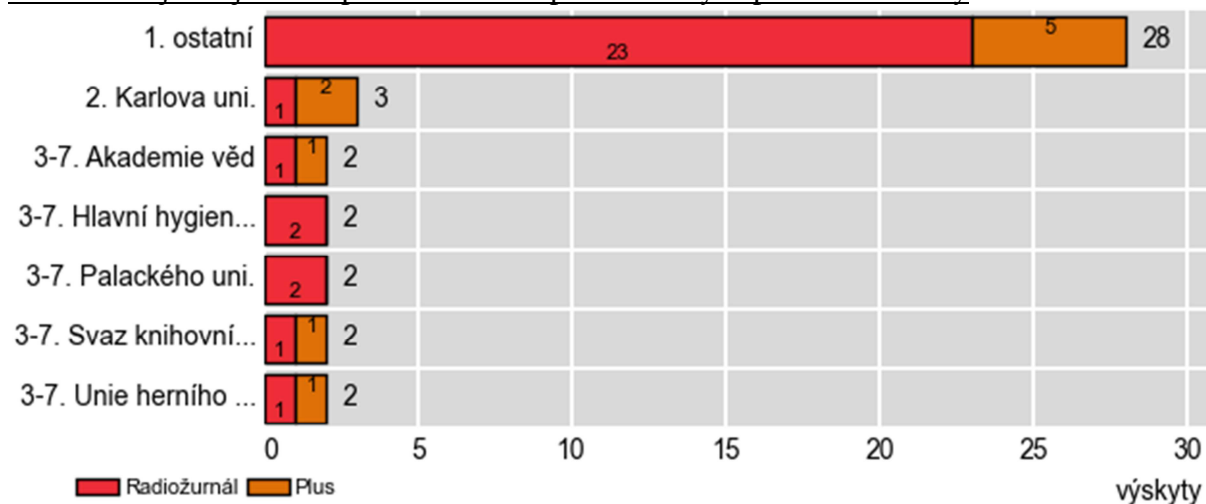
Graf 18: Nejčastěji zastoupení komentátoři v publicistických pořadech s hosty bez ČRo



Četnost výskytů médií získáváme tak, že chápeme jednotlivé hosty z kategorie „komentátor“ a „novinář“ jako reprezentanty médií, pro která pracují. Počet výskytů každého média tak odpovídá součtu výskytů všech mluvčích, kteří v daném médiu pracují. Počet výskytů mediálního domu pak získáváme sečtením výskytů těch médií, která do něj náleží.

Graf níže ukazuje zastoupení institucí, které získáváme tak, že sečteme počet výskytů všech hostů ve vysílání, kteří pracují pro danou instituci.

Graf 19: Nejčastěji zastoupené instituce v publicistických pořadech s hosty



Následující graf zobrazuje, kolikrát se jednotlivé kategorie témat<sup>5</sup> objevily ve sledovaných pořadech: Publicistický souhrn vysílaný ve 12:00, Dvacet minut Radiožurnálu, Publicistický souhrn vysílaný v 18:00, Šedesát minut (vše Radiožurnál), Den podle, Pro a proti, Zaostřeno, Radiofórum (vše Plus). Četnost každé kategorie zde získáváme tak, že sečteme všechny příspěvky, jež se věnovaly tématům do této kategorie spadajícím. Ke každému příspěvku

<sup>5</sup> Na požádání obratem poskytneme úplný popis jednotlivých tematických kategorií.



mohou být přiřazeny až tři kategorie, takže součet četností všech kategorií může být vyšší než celkový počet příspěvků.

Graf 20: Zastoupení tematických kategorií v publicistických pořadech s hosty

