

**VÝROČNÍ ZPRÁVA O HOSPODAŘENÍ
ČESKÉHO ROZHLASU
za rok 2014**

V Praze dne 26. 8. 2015

Předkládá: Rada Českého rozhlasu – Vinohradská 12 – Praha 2 – 120 99

Osnova zprávy o hospodaření:

- 1. Úvod**
- 2. Organizační struktura Českého rozhlasu**
- 3. Hospodaření Českého rozhlasu v roce 2014**
 - 3.1. Rozpočet Českého rozhlasu na rok 2014
 - 3.2. Porovnání skutečných výsledků hospodaření v roce 2014 s rozpočtem
 - 3.3. Porovnání hospodářských výsledků za rok 2014 s výsledky roku 2013
 - 3.4. Hlavní a vedlejší činnost Českého rozhlasu v roce 2014
- 4. Rozvahové ukazatele Českého rozhlasu v roce 2014**
 - 4.1. Majetek
 - 4.2. Finanční majetek
 - 4.3. Pohledávky
 - 4.4. Závazky
- 5. Rozhlasové poplatky**
- 6. Zaměstnanost**
- 7. Investice**
- 8. Účetní závěrka a audit**
- 9. Daňová problematika v Českém rozhlasu**
 - 9.1. Daň z přidané hodnoty
 - 9.2. Daň z příjmů právnických osob
- 10. Závěr**

Přílohy:

- 1. Zpráva auditora a příloha k účetní závěrce včetně účetních výkazů**
- 2. Tabulkové přílohy**
 - 2.1. Porovnání skutečných výsledků hospodaření Českého rozhlasu v roce 2014 s rozpočtem
 - 2.2. Porovnání výsledků hospodaření ČRo v letech 2013 a 2014
 - 2.3. Porovnání skutečných výsledků hospodaření v roce 2014 s rozpočtem po jednotlivých sekcích a divizích Českého rozhlasu
 - 2.4. Hospodaření ČRo v roce 2014 po měsíčních obdobích
 - 2.5. Vývoj stavu evidovaných rozhlasových přijímačů v roce 2014

1. ÚVOD

Zprávu o hospodaření Českého rozhlasu v roce 2014 předkládá Rada Českého rozhlasu Poslanecké sněmovně Parlamentu České republiky ke schválení na základě § 8 odst. 2 zákona č. 484/1991 Sb., o Českém rozhlasu, v platném znění.

Zpráva o hospodaření Českého rozhlasu podává souhrnný a ucelený přehled o hospodaření a dosažených ekonomických výsledcích Českého rozhlasu za rok 2014. Je zpracována tak, aby srozumitelně a přehledně informovala o jednotlivých oblastech hospodaření.

Řízení Českého rozhlasu vychází z platných legislativních norem, kterými se řídí vnitřní metodika. Hlavním podkladem pro ekonomické hodnocení činnosti je účetní závěrka ověřená nezávislým auditorem. Výrok auditora a účetní výkazy jsou součástí této zprávy.

Účetnictví Českého rozhlasu se řídí vyhláškou č. 504/2002 Sb., v platném znění, kterou se provádějí některá ustanovení zákona č. 563/1991 Sb., o účetnictví, ve znění pozdějších předpisů, pro účetní jednotky, u kterých hlavním předmětem činnosti není podnikání. Vnitřním předpisem byl vydán Účtový rozvrh pro rok 2014, jehož základem je směrná účtová osnova stanovená výše uvedenou obecnou normou.

Rada ČRo schválila tento materiál dne 26. 8. 2015.

2. ORGANIZAČNÍ STRUKTURA ČESKÉHO ROZHLASU

Základní organizační struktura doznala v roce 2014 významných změn:

S účinností od 1. 4. 2014 byl Odbor Lidské zdroje přesunut do podřízenosti náměstka pro správu a provoz a od 1. 8. 2014 byl přejmenován na Personální odbor.

Od 1. 7. 2014 došlo ke zrušení Sekce strategického rozvoje a její jednotlivé útvary byly začleněny do Sekce správy a provozu a do Sekce programu a vysílání a byl vytvořen samostatný Odbor GR.

Koncem roku 2014 došlo i ke změně organizace práce v Centru uměleckých těles a přehlídek a došlo k osamostatnění Symfonického orchestru Českého rozhlasu (SOČR).

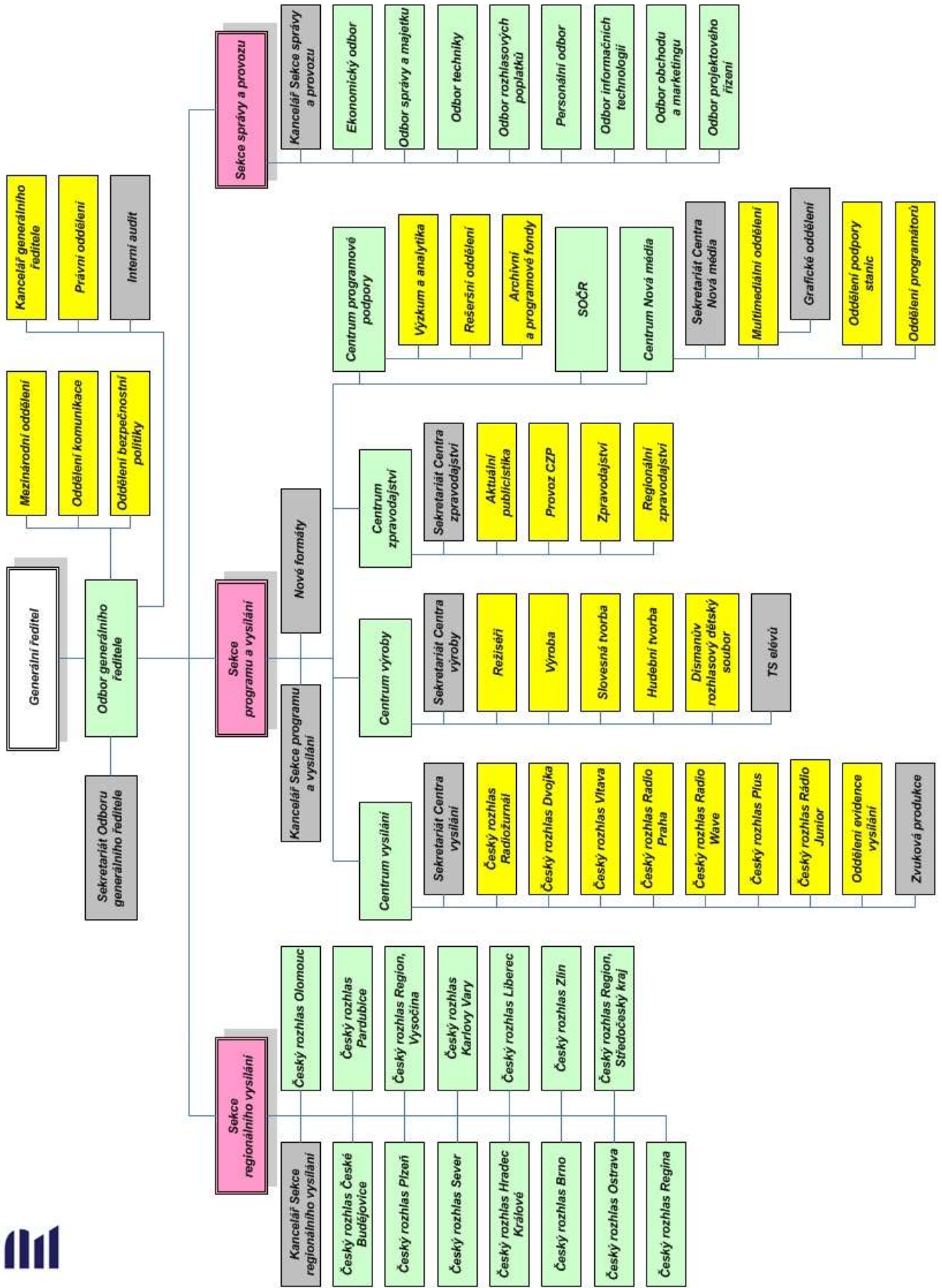
V rámci optimalizace procesů ČRo docházelo také k některým změnám ve struktuře organizačních útvarů a k redukci, případně změnám některých pozic. Zásadní změnou, jejíž hlavní dopad se projeví až v roce 2015, byl outsourcing úklidových prací, v jehož důsledku došlo postupně ke zrušení všech pozic uklízeček v rámci ČRo.

Statutárním orgánem Českého rozhlasu je generální ředitel, kterým byl k 31. prosinci 2014 Mgr. art. Peter Duhan.

Dalšími členy vedení Českého rozhlasu k 31. prosinci 2014 byli:

Mgr. René Zavoral	náměstek generálního ředitele pro program a vysílání
Bc. Jan Menger	náměstek generálního ředitele pro regionální vysílání
Ing. Michal Koliandr	náměstek generálního ředitele pro správu a provoz
Zora Karmazín Blümllová, MSc.	ředitelka Odboru generálního ředitele
PhDr. Ludmila Süssová	ředitelka Personálního odboru

Celková organizační struktura Českého rozhlasu platná k 31. prosinci 2014 je zachycena v následujícím schématu:



3. HOSPODAŘENÍ ČESKÉHO ROZHLASU V ROCE 2014

3. 1. ROZPOČET ČESKÉHO ROZHLASU NA ROK 2014

Zákon č. 484/1991 Sb., o Českém rozhlasu, v platném znění, ukládá Radě ČRo schvalovat rozpočet, kontrolovat účelné a hospodárné využívání finančních zdrojů a majetku Českého rozhlasu a sledovat naplňování požadavků práva Evropských společenství na transparentnost finančních vztahů v Českém rozhlasu. Kromě toho Rada ČRo schvaluje nakládání s nemovitostmi, jejich pronájem, pořízení i odprodej.

Rozpočet na rok 2014 vycházel z obecně platných právních předpisů a postup tvorby rozpočtu Českého rozhlasu stanovil časový a věcný harmonogram, který byl rovněž vydán jako závazný vnitřní předpis. Hospodaření Českého rozhlasu se řídí rozpočtem Českého rozhlasu schváleným Radou ČRo. Rozpočet nákladů a výnosů doplněný plánem investičních výdajů dlouhodobě patří mezi základní ekonomické nástroje řízení Českého rozhlasu. Jejich uvádění do praxe je korigováno strukturou interních pravidel, především Pravidly ekonomického řízení, interním předpisem o oběhu účetních dokladů, Podpisovým řádem a pokyny týkajícími se veřejných zakázek. Tyto základní kameny řízení jsou průběžně inovovány a doplňovány dalšími interními pravidly.

V intencích výše uvedených zásad byly v roce 2014 Radě ČRo a Dozorčí komisi předkládány k projednání a ke schválení příslušné materiály.

Rozpočet Českého rozhlasu na rok 2014 byl sestaven jako vyrovnaný. Radou ČRo byl schválen ve shodném objemu nákladů a výnosů ve výši 2 216,3 mil. Kč.

Struktura schváleného rozpočtu na rok 2014 je uvedena v tabulce:

SCHVÁLENÝ ROZPOČET na rok 2014 (v tis. Kč)	
Výnosy z rozhlasových poplatků	2 005 520
Výnosy z reklamy, sponzoringu a ostatní obchodní činnosti	94 287
Výnosy ze zahraničního vysílání	27 000
Ostatní tržby z prodeje služeb	20 703
Ostatní provozní výnosy	60 694
PROVOZNÍ VÝNOSY	2 208 204
FINANČNÍ VÝNOSY	6 096
MIMOŘÁDNÉ VÝNOSY	2 000
CELKOVÉ VÝNOSY	2 216 300
Náklady na materiál	38 619
Náklady na služby	853 074
Náklady na provoz	73 869
Osobní náklady	925 494
Daně a poplatky	136 401
Ostatní provozní náklady	177 702
Nedaňové náklady	9 496
PROVOZNÍ NÁKLADY	2 214 655
FINANČNÍ NÁKLADY	1 645
MIMOŘÁDNÉ NÁKLADY	0
CELKOVÉ NÁKLADY (bez daně z příjmů)	2 216 300
Výsledek hospodaření před zdaněním	0
Daň z příjmů	0
Výsledek hospodaření po zdanění	0

3. 2. POROVNÁNÍ SKUTEČNÝCH VÝSLEDKŮ HOSPODAŘENÍ V ROCE 2014 S ROZPOČTEM

Hospodářský výsledek

Hospodaření na rok 2014 bylo plánováno jako vyrovnané se shodným objemem nákladů a výnosů, ve skutečnosti však byl v roce 2014 vykázán zisk ve výši 1 239 tis. Kč. Vzhledem k tomu, že základ daně z příjmů právnických osob byl záporný (*podrobně v části 9.2.*), je daň z příjmů za rok 2014 nulová. Překročení plánovaných nákladů o 18 470 tis. Kč je plně kompenzováno realizováním vyšších výnosů o 19 709 tis. Kč oproti plánovanému objemu.

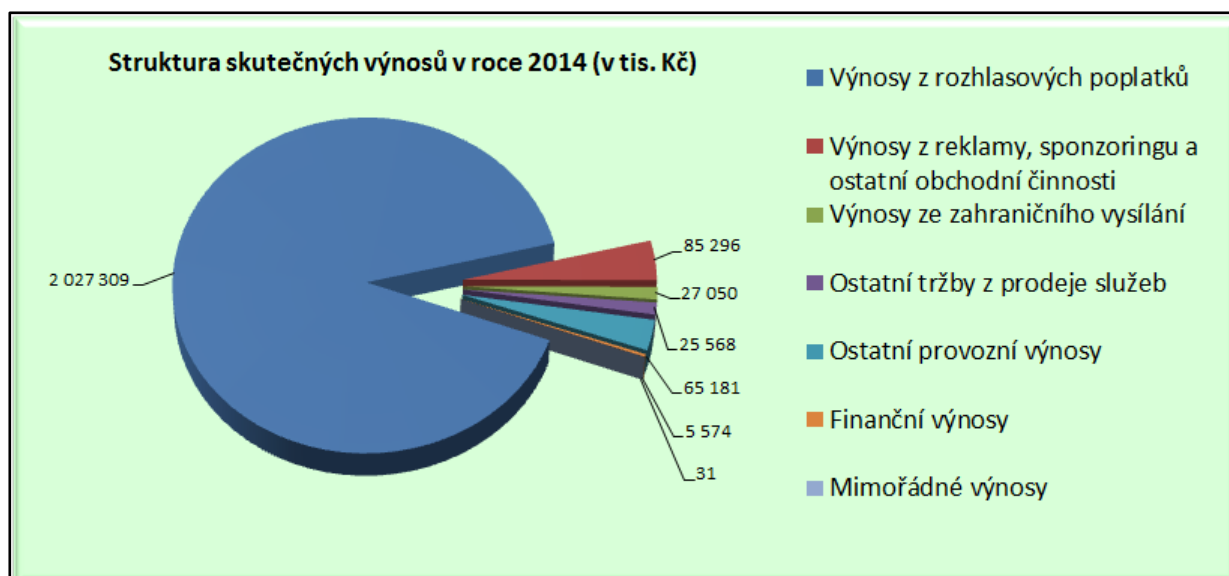
Plnění rozpočtu nákladů a výnosů Českého rozhlasu v roce 2014

Plnění rozpočtu (v tis. Kč)	Skutečnost 2014	Rozpočet 2014	Rozdíl	%
CELKOVÉ VÝNOSY	2 236 009	2 216 300	19 709	100,9 %
CELKOVÉ NÁKLADY (před zdaněním)	2 234 770	2 216 300	18 470	100,8 %
Výsledek hospodaření před zdaněním	1 239	0	1 239	x
Daň z příjmů	0	0	0	x
Výsledek hospodaření	1 239	0	1 239	x

Výnosy

Plnění rozpočtu výnosů v roce 2014

Plnění rozpočtu (v tis. Kč)	Skutečnost 2014	Rozpočet 2014	Rozdíl	%
Výnosy z rozhlasových poplatků	2 027 309	2 005 520	21 789	101,1 %
Výnosy z reklamy, sponzoringu a ost. obch.	85 296	94 287	-8 991	90,5 %
Výnosy ze zahraničního vysílání	27 050	27 000	50	100,2 %
Ostatní tržby z prodeje služeb	25 568	20 703	4 865	123,5 %
Ostatní provozní výnosy	65 181	60 694	4 487	107,4 %
PROVOZNÍ VÝNOSY celkem	2 230 403	2 208 204	22 199	101,0 %
FINANČNÍ VÝNOSY	5 574	6 096	-522	91,4 %
MIMOŘÁDNÉ VÝNOSY	31	2 000	-1 969	1,6 %
CELKOVÉ VÝNOSY	2 236 009	2 216 300	19 709	100,9 %



V roce 2014 byly vykázány celkové výnosy v hodnotě 2 236 009 tis. Kč, což je o 19 709 tis. Kč více oproti plánovanému objemu, který byl stanoven ve výši 2 216 300 tis. Kč.

Provozní výnosy

V porovnání s plánem byly provozní výnosy realizovány v objemu o 22 199 tis. Kč vyšším, tj. byly plněny na 101,0 %. Jednotlivé položky výnosů vykazují následující kladné či záporné odchylky od plánovaných hodnot:

- V oblasti rozhlasových poplatků se podařilo naplnit plánovaný objem výnosů na 101,1 %, což odpovídá překročení plánu o 21 789 tis. Kč. K vyššímu plnění došlo především u právnických osob, kde byl vyšší objem vybraných poplatků především výsledkem akviziční kampaně Oddělení veřejných poplatků zaměřené na tuto skupinu poplatníků. Rovněž výrazně plnění výnosů z poplatků vylepšily dvě akce z konce roku, kdy byly odeslány předžalobní upomínky s přírážkou 5 000 Kč (viz. zákon č. 348 /2005 Sb., o rozhlasových a televizních poplatcích) cca 1 tisíci právnických a 1 tisíci fyzických osob. Přírážky byly zúčtovány v celkové hodnotě 9 540 tis. Kč (*podrobně v kapitole 5. Rozhlasové poplatky*).
- Plánovaný objem výnosů z obchodních aktivit (především výnosů za vysílání reklamy a sponzorovaných pořadů) se nepodařilo naplnit o 8 991 tis. Kč. K nižšímu plnění však došlo výhradně v oblasti barterových operací (-8 949 tis. Kč), tudíž ve stejném objemu se tato skutečnost objevila při plnění druhé strany rozpočtu jako úspora nákladů. Vyinkasované (cashové) operace byly v úhrnu plněny téměř v souladu s plánem, avšak realizované výnosy z jednotlivých obchodních aktivit vykazují drobné kladné či záporné odchylky od plánu, které se vzájemně kompenzují.
- Český rozhlas obdržel od Ministerstva zahraničních věcí České republiky dotaci na zahraniční vysílání ve výši 27 050 tis. Kč, což je oproti plánované hodnotě o 50 tis. Kč více. Částka byla navýšena o 50 tis. Kč na zajištění obsahu webové stránky www.czech.cz pro MZVČR.
- Vyšší plnění tržeb z prodeje služeb o 4 865 tis. Kč souvisí především s vybraným vstupním za koncerty Symfonického orchestru Českého rozhlasu, ale i za pořádaný koncert k výročí narození Karla Kryla.

- Ostatní provozní výnosy jsou vykázány oproti plánu v částce o 4 487 tis. Kč vyšší, což je dáno především přijatými dotacemi na akce pořádané Českým rozhlasem (+629 tis. Kč), příspěvky od EBU na jazzové vysílání (+687 tis. Kč), neplánovanými přijatými náhradami škod od pojišťoven (+809 tis. Kč) i vyšším objemem zúčtovaných opravných položek a dalších operací především v oblasti rozhlasových poplatků (+1 109 tis. Kč).

Finanční výnosy

V roce 2014 byly realizovány finanční výnosy v částce 5 574 tis. Kč, což je o 522 tis. Kč méně oproti plánu jednak z důvodu nižších realizovaných kurzových zisků zapříčiněných nepříznivým vývojem kurzu CZK, ale i v důsledku nižšího plnění přijatých úroků u uložených volných finančních prostředků v souvislosti s poklesem úrokových sazeb.

Mimořádné výnosy

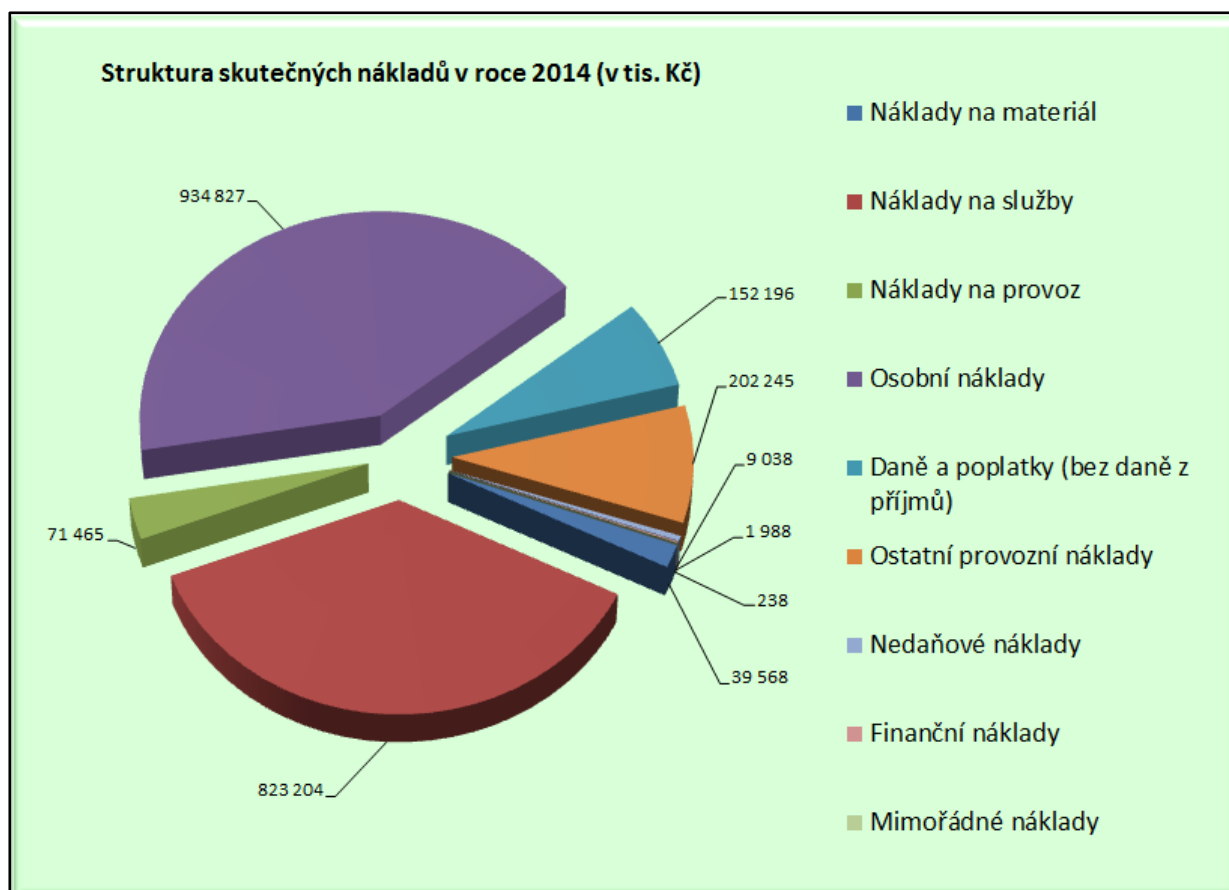
Mimořádné výnosy byly plánovány na zúčtování účetních rezerv v objemu 2 000 tis. Kč. Skutečné zúčtování účetních rezerv na nevyčerpanou dovolenou 2014 a odstupné ve výši 1 619 tis. Kč nebylo po dohodě s účetním auditorem zúčtováno do výnosů, ale jako storno nákladů, a tudíž ovlivňuje plnění položky mimořádné náklady (viz níže – mimořádné náklady).

Detailní přehled plnění jednotlivých výnosových položek je uveden v *Příloze 2. 1.*

Náklady

Plnění rozpočtu nákladů v roce 2014

Plnění rozpočtu (v tis. Kč)	Skutečnost 2014	Rozpočet 2014	Rozdíl	%
Náklady na materiál	39 568	38 619	949	102,5 %
Náklady na služby	823 204	853 074	-29 870	96,5 %
Náklady na provoz	71 465	73 869	-2 404	96,7 %
Osobní náklady	934 827	925 494	9 333	101,0 %
Daně a poplatky (bez daně z příjmů)	152 196	136 401	15 795	111,6 %
Ostatní provozní náklady	202 245	177 702	24 543	113,8 %
Nedaňové náklady	9 038	9 496	-458	95,2 %
PROVOZNÍ NÁKLADY celkem	2 232 544	2 214 655	17 889	100,8 %
FINANČNÍ NÁKLADY	1 988	1 645	343	120,8 %
MIMOŘÁDNÉ NÁKLADY	238	0	238	x
CELKOVÉ NÁKLADY (bez daně z příjmů)	2 234 770	2 216 300	18 470	100,8 %
Daň z příjmů	0	0	0	x
CELKOVÉ NÁKLADY	2 234 770	2 216 300	18 470	100,8 %



Celkové náklady Českého rozhlasu byly plánovány na rok 2014 ve výši 2 216 300 tis. Kč, avšak skutečné čerpání je o 18 470 tis. Kč vyšší, tzn. v objemu 2 234 770 tis. Kč.

Provozní náklady

Provozní náklady se na celkově vykázaných nákladech podílí částkou 2 232 544 tis. Kč.

- Plánovaný objem nákladů na materiál byl překročen o 949 tis. Kč. Vyšší čerpání u nákladů na propagační předměty vč. věcných cen do soutěží (+4 258 tis. Kč) je z větší části kompenzováno úsporami v oblasti nákupu drobného dlouhodobého hmotného majetku (-1 096 tis. Kč) i ostatního materiálu (- 2 213 tis. Kč) napříč všemi divizemi Českého rozhlasu.
- Náklady na služby jsou oproti plánu realizovány v objemu o 29 870 tis. Kč nižším. Tato skutečnost souvisí s výraznými úsporami u většiny položek v rámci této skupiny, které plně kompenzují i překročení plánu u několika položek. K překročení plánovaného objemu došlo především u technických programových služeb (+5 738 tis. Kč), kde do plánu nebylo zahrnuto časové rozlišení víceletých smluv. Vyšší plnění vykazují i náklady na vysílače (+683 tis. Kč) a ostatní technické vysílací prostředky (+1 313 tis. Kč) z důvodu navýšení plateb za provoz kontribuční sítě. Překročení vykazují i náklady na nehmotný majetek, jehož pořizovací hodnota nepřesahuje 60 tis. Kč (+2 660 tis. Kč) nákupem drobného softwaru na konci roku. Vyšší náklady za agenturní zpravodajství (+583 tis. Kč) byly způsobeny oslabením kurzu CZK. Naopak značné úspory jsou vykázány v oblasti nákladů na propagaci (-13 579 tis. Kč) především nerealizováním barterových operací v plánovaném objemu, dále v honorářích vyplácených přes

kolektivní správce autorských práv (-12 005 tis. Kč), které částečně vzniklo i zrušením dohadné položky vytvořené v roce 2013. K nižšímu čerpání došlo rovněž v oblasti poradenství (-8 867 tis. Kč) a u ostatních služeb (4 753 tis. Kč) zejména v nákladech za poštovné (-3 111 tis. Kč) převážně v Odboru rozhlasových poplatků i v nákladech na školení zaměstnanců (-826 tis. Kč).

- V nákladech na provoz je oproti plánu vykázáno o 2 404 tis. Kč méně především úsporami v nákladech za energie (-3 773 tis. Kč) zásluhou extrémně příznivých klimatických podmínek v zimních měsících roku 2014 a rovněž nižším čerpáním nákladů na pohonné hmoty (-1 062 tis. Kč) v důsledku výrazného poklesu cen paliva v druhé polovině roku. Tyto úspory plně kompenzují překročení plánovaného objemu nákladů na opravy a údržbu majetku (+2 059 tis. Kč) v důsledku zařazení některých neplánovaných oprav a rovněž vyšší čerpání nákladů na cestovné (+274 tis. Kč).
- V oblasti osobních nákladů došlo v úhrnu k překročení plánované částky o 9 333 tis. Kč, což koresponduje s objemem vyplaceného neplánovaného odstupného ve výši 9 373 tis. Kč. Detailní rozbor čerpání osobních nákladů v roce 2014 je uveden v kapitole 6. Zaměstnanost / Osobní náklady.
- Daňové náklady byly oproti plánu o 15 795 tis. Kč vyšší zejména z důvodu vyšší DPH za přijatá plnění na vstupu bez nároku na odpočet, která vstupuje do provozních nákladů (+17 097 tis. Kč). Tato skutečnost souvisí s výrazně vyššími investičními výdaji oproti jejich objemu kalkulovanému pro DPH bez nároku na odpočet při tvorbě finančního plánu na rok 2014. Ostatní daně a poplatky částečně kompenzují celkově vyšší plnění úsporou ve výši 1 302 tis. Kč, která vznikla především v oblasti vymáhání rozhlasových poplatků nečerpáním plánovaných nákladů na soudní poplatky.
- V oblasti ostatních provozních nákladů došlo k překročení plánu o 24 543 tis. Kč. Tato skutečnost souvisí především s výrazně vyšší tvorbou opravných položek k rozhlasovým poplatkům, která je oproti plánu o 12 277 tis. Kč vyšší a rovněž s vyšším odpisem pohledávek, který překročil plánovanou hodnotu o 8 553 tis. Kč. Tato situace byla způsobena zvýšenou intenzitou a množstvím akvizičních akcí zaměřených na získání nových plátců rozhlasových poplatků v roce 2014, z kapacitních důvodů pak byla četnost vymáhacích akcí v roce 2014 nižší. Důsledkem bylo zvýšení opravných položek zejména v kategorii poplatníků – právnických a fyzických podnikajících osob. Koncem roku 2014 se tato situace začala koncepčně řešit a došlo ke zvýšení počtu zaměstnanců v odboru rozhlasových poplatků tak, aby se obě činnosti mohly od roku 2015 vykonávat paralelně. Vyšší objem oproti plánu vykazují i odpisy dlouhodobého hmotného a nehmotného majetku (+3 713 tis. Kč) v důsledku zvýšené investiční činnosti na konci roku 2013 a jejím dopadem ve formě odpisů do roku 2014.
- Nedaňové náklady (tj. především náklady na reprezentaci a propagaci) byly čerpány v částce o 458 tis. Kč nižší, než bylo naplánováno. Na úspoře se rovnou měrou podílejí náklady na reprezentaci (-229 tis. Kč) i ostatní nedaňové náklady – především účastnické poplatky (-229 tis. Kč).

Finanční náklady

Jejich čerpání překračuje plánovaný objem o 343 tis. Kč a činí 1 988 tis. Kč. Vyšší čerpání je způsobeno především zaúčtováním smluvních pokut a úroků z prodlení ve výši 294 tis. Kč, z čehož 289 tis. Kč činí dohoda o narovnání.

Mimořádné náklady

Mimořádné náklady byly v roce 2014 vykázány ve výši 238 tis. Kč a představují saldo vytvořených a zúčtovaných účetních rezerv. Jejich výše je tedy ovlivněna uvedenou změnou metodiky účtování zúčtování účetních rezerv, která byla původně plánována jako mimořádný výnos, ale po konzultaci s účetním auditorem byla zaúčtována jako storno nákladů (viz výše – mimořádné výnosy).

Daň z příjmů

Jelikož vypočtený základ daně z příjmu právnických osob byl záporný, daň z příjmu za rok 2014 je nulová.

Detailní přehled plnění jednotlivých nákladových položek je uveden v *Příloze 2. 1.*

3. 3. POROVNÁNÍ HOSPODÁŘSKÝCH VÝSLEDKŮ ZA ROK 2014 S VÝSLEDKY ROKU 2013

Hospodářský výsledek

V roce 2014 bylo dosaženo zisku ve výši 1 239 tis. Kč. Ve srovnání s rokem 2013, kdy byl vykázán hospodářský výsledek po zdanění ve výši 3 363 tis. Kč, došlo meziročně ke snížení čistého zisku o 2 124 tis. Kč. Tato skutečnost byla způsobena především efektivnějším využitím dostupných finančních zdrojů Českého rozhlasu (tj. především výnosů z rozhlasových poplatků).

Porovnání skutečných nákladů a výnosů Českého rozhlasu v roce 2013 a 2014

Ukazatel (v tis. Kč)	Skutečnost 2014	Skutečnost 2013	Rozdíl	%
CELKOVÉ VÝNOSY	2 236 009	2 321 778	-85 769	96,3 %
CELKOVÉ NÁKLADY (před zdaněním)	2 234 770	2 318 366	-83 596	96,4 %
Výsledek hospodaření před zdaněním	1 239	3 412	-2 173	x
Daň z příjmů	0	49	-49	x
Výsledek hospodaření	1 239	3 363	-2 124	x

Výnosy

Skutečné výnosy Českého rozhlasu dosáhly v roce 2014 v úhrnu 2 236 009 tis. Kč a oproti roku 2013, kdy dosáhly výše 2 321 778 tis. Kč, vykazují meziroční pokles o 85 769 tis. Kč, tj. o 3,7 %.

Porovnání skutečných výnosů v roce 2013 a 2014 dle jejich struktury

Ukazatel (v tis. Kč)	Skutečnost 2014	Skutečnost 2013	Rozdíl	%
Výnosy z rozhlasových poplatků	2 027 309	2 000 291	27 017	101,4 %
Výnosy z reklamy, sponzoringu a ost. obch.	85 296	86 579	-1 283	98,5 %
Výnosy ze zahraničního vysílání	27 050	25 000	2 050	108,2 %
Ostatní tržby z prodeje služeb	25 568	25 436	132	100,5 %
Ostatní provozní výnosy	65 181	53 913	11 268	120,9 %
PROVOZNÍ VÝNOSY celkem	2 230 403	2 191 219	39 184	101,8 %
FINANČNÍ VÝNOSY	5 574	7 063	-1 489	78,9 %
MIMOŘÁDNÉ VÝNOSY	31	123 496	-123 465	0,0 %
CELKOVÉ VÝNOSY	2 236 009	2 321 778	-85 769	96,3 %

Nižší plnění výnosů ve srovnání s předešlým rokem bylo způsobeno především v oblasti mimořádných výnosů (-123 465 tis. Kč) prodejem dvou pražských nemovitostí v ulicích Dykova a Jeseniova na podzim roku 2013.

Provozní výnosy

V porovnání s rokem 2013 byly provozní výnosy vykázány v hodnotě o 39 184 tis. Kč vyšší. Tato skutečnost je způsobena zejména meziročním nárůstem výnosů z rozhlasových poplatků o 27 017 tis. Kč především v důsledku zvýšení kmene právnických osob a rovněž zúčtováním přírůstků k rozhlasovým poplatkům v celkové výši 9 540 tis. Kč (*podrobně v kapitole 5. Rozhlasové poplatky*). Nižší meziroční plnění výnosů z obchodních aktivit (-1 283 tis. Kč) – hlavně výnosů za reklamu a vysílání sponzorovaných pořadů, bylo způsobeno zejména nižším objemem barterových operací. Dotace od Ministerstva zahraničních věcí ČR na vysílání Českého rozhlasu do zahraničí meziročně vzrostla o 2 050 tis. Kč na pokrytí nákladů na rozšíření ekonomické redakce a zajištění obsahu webových stránek na celkovou výši 27 050 tis. Kč. Ostatní tržby z prodeje služeb se meziročně téměř nezměnily (+132 tis. Kč). Navýšení oproti loňskému roku zaznamenaly i ostatní provozní výnosy, které převážně díky zúčtování vyššího objemu opravných položek k rozhlasovým poplatkům se meziročně zvýšily o 11 268 tis. Kč.

Finanční výnosy

V roce 2014 byly realizovány finanční výnosy v částce 5 574 tis. Kč, což je ve srovnání s rokem 2013 o 1 489 tis. Kč méně, a to především z důvodu nižších výnosů v podobě přijatých úroků z běžných účtů, termínovaných vkladů i nižších výnosů z dlouhodobého finančního majetku než v předcházejícím roce.

Mimořádné výnosy

Mimořádné výnosy v roce 2013 byly vykázány v objemu 123 496 tis. Kč a vznikly jednak prodejem nemovitostí Českého rozhlasu v ulici Dykova s prodejní cenou 53 126 tis. Kč a v ulici Jeseniova s prodejní cenou 60 200 tis. Kč, tak i rozpuštěním účetní rezervy na restrukturalizaci a dovolenou v úhrnu 10 170 tis. Kč. V roce 2014 se žádný prodej nemovitostí

neuskutečnil a rozpuštění účetních rezerv bylo účtováno (jak bylo již výše několikrát zmíněno) jako storno náklad a nikoliv výnos. Tudíž celkový meziroční pokles mimořádných výnosů činil 123 465 tis. Kč.

Detailní porovnání výnosů v letech 2013 a 2014 je zobrazeno v *Příloze 2. 2.*

Náklady

Náklady včetně daně z příjmu právnických osob zaznamenaly v roce 2014 oproti předcházejícímu roku pokles o 83 645 tis. Kč, tj. o 3,6 %, a tento pokles koresponduje s meziročním poklesem výnosů.

Porovnání skutečných nákladů v roce 2013 a 2014 dle jejich struktury

Ukazatel (v tis. Kč)	Skutečnost 2014	Skutečnost 2013	Rozdíl	%
Náklady na materiál	39 568	90 960	-51 392	43,5 %
Náklady na služby	823 204	849 834	-26 630	96,9 %
Náklady na provoz	71 465	65 714	5 752	108,8 %
Osobní náklady	934 827	898 288	36 538	104,1 %
Daně a poplatky (bez daně z příjmů)	152 196	175 883	-23 687	86,5 %
Ostatní provozní náklady	202 245	194 645	7 600	103,9 %
Nedaňové náklady	9 038	9 510	-472	95,0 %
PROVOZNÍ NÁKLADY celkem	2 232 544	2 284 834	-52 290	97,7 %
FINANČNÍ NÁKLADY	1 988	4 021	-2 034	49,4 %
MIMOŘÁDNÉ NÁKLADY	238	29 511	-29 272	0,8 %
CELKOVÉ NÁKLADY (bez daně z příjmů)	2 234 770	2 318 366	-83 596	96,4 %
Daň z příjmů	0	49	-49	x
CELKOVÉ NÁKLADY	2 234 770	2 318 415	-83 645	96,4 %

Provozní náklady

Provozní náklady se na celkově vykázaných nákladech v roce 2014 podílí částkou 2 232 544 tis. Kč a oproti roku 2013 bylo jejich čerpání o 52 290 tis. Kč nižší.

Meziroční pokles je vykázán především v následujících skupinách nákladů:

- Náklady na materiál vykazují výrazný meziroční pokles o 51 392 tis. Kč, který je plně vykázán v položce drobný dlouhodobý majetek (-51 694 tis. Kč) a souvisí s rozsáhlou modernizací infrastruktury Českého rozhlasu na konci roku 2013, kdy došlo především k nákupu nové počítačové techniky a k výměně vybavení kanceláří. Rozsáhlá modernizace zařízení ČRo byla financována převážně z obdržených prostředků z prodeje dvou pražských nemovitostí.

- Ve službách došlo také k meziročnímu poklesu, a to o 26 630 tis. Kč, které vzniklo zejména v nákladech na propagaci (-20 302 tis. Kč), jejíž objem byl rovněž koncem roku 2013 z mimořádných výnosů posílen, a v nákladech za vysílače (-17 160 tis. Kč), které vzniklo převážně vypnutím vysílání na dlouhých vlnách.
- Náklady na daně a poplatky (bez daně z příjmů) zaznamenaly meziroční pokles o 23 687 tis. Kč, a to jednak u DPH bez nároku na odpočet (-18 122 tis. Kč) především v souvislosti s poklesem objemu nákladů ve dvou výše uvedených skupinách – a to materiálu a službách. Ostatní daně a poplatky se snížily o 5 564 tis. Kč z důvodu odvedené daně z převodu nemovitosti u dvou prodávaných budov Českého rozhlasu v roce 2013.

Naopak meziroční navýšení, které je plně kompenzováno meziročními poklesy, je vykázáno v následujících skupinách nákladů:

- V oblasti osobních nákladů došlo meziročně k navýšení o 36 538 tis. Kč, které koresponduje se zvýšením počtu zaměstnanců Českého rozhlasu – průměrný přepočtený počet zaměstnanců se meziročně zvýšil o 34 osob (*podrobně v kapitole 6. Zaměstnanost*).
- Ostatní provozní náklady se meziročně zvýšily o 7 600 tis. Kč, a to jednak vyšším objemem zúčtovaných odpisů dlouhodobého majetku (+6 333 tis. Kč) v důsledku zvýšené investiční činnosti v posledních dvou letech, jednak i vyšší hodnotou odepsaných pohledávek z rozhlasových poplatků (+5 929 tis. Kč).
- Náklady na provoz zaznamenaly meziroční zvýšení o 5 752 tis. Kč, ke kterému došlo zejména v oblasti nákladů na opravy a údržbu, jejichž objem se meziročně navýšil o 5 038 tis. Kč.

Nedaňové náklady byly v roce 2014 realizovány ve srovnatelném objemu s rokem 2013 a jejich objem vykazuje meziročně minimální odchylku.

Finanční náklady

Jejich čerpání v roce 2014 bylo ve výši 1 988 tis. Kč a tyto náklady vykázaly meziroční pokles o 2 034 tis. Kč způsobený zaúčtováním nižšího objemu smluvních pokut a úroků z prodlení i kurzových ztrát, než tomu bylo v roce 2013.

Mimořádné náklady

Mimořádné náklady vykazují meziroční odchylku -29 272 tis. Kč, která byla způsobena v převážné části zaúčtováním zůstatkových cen prodávaných nemovitostí – Dykova (5 932 tis. Kč) a Jeseniova (23 372 tis. Kč) v roce 2013. V roce 2014 jsou mimořádné náklady vykázány pouze ve výši 238 tis. Kč, jelikož jde o saldo vytvořených a zúčtovaných účetních rezerv (jak bylo v minulé podkapitole podrobně vysvětleno).

Detailní porovnání nákladů v letech 2013 a 2014 je zobrazeno v *Příloze 2. 2.*

3. 4. HLAVNÍ A VEDLEJŠÍ ČINNOST ČESKÉHO ROZHLASU V ROCE 2014

Zákonné důvody spolu s nutností znalosti, na co jsou vynakládány veřejné prostředky, vedly k vytvoření modelu členění činnosti na hlavní a hospodářskou (vedlejší) činnost. Vlastní tvorba modelu byla konzultována s daňovou poradkyní a správnost jejího užití je každoročně kontrolována účetními auditory.

Níže uvedená tabulka potvrzuje, že v souladu s §11 zákona č. 484/1991 Sb., o Českém rozhlasu, nedocházelo k naplňování hospodářské (vedlejší) činnosti na úkor činnosti hlavní.

Hlavní a hospodářská činnost 2014 (v tis. Kč)		Hlavní	Hospodářská	CELKEM
I.	Spotřebované nákupy	65 948	3 244	69 192
II.	Služby	842 818	21 196	864 014
III.	Osobní náklady	878 920	55 907	934 827
IV.	Daně a poplatky	1 881	67	1 948
V.	Ostatní náklady	197 716	8 345	206 061
VI.	Odpisy, prodaný majetek...	154 526	4 202	158 728
VII.	Poskytnuté příspěvky	0	0	0
A.	Náklady celkem	2 141 809	92 961	2 234 770
I.	Tržby za vlastní výkony	2 056 868	98 815	2 155 683
II.	Změna stavu zásob	141	7	148
III.	Aktivace	0	0	0
IV.	Ostatní výnosy	17 428	368	17 796
V.	Tržby z prodeje majetku, opravné položky	59 718	209	59 927
VI.	Přijaté příspěvky	1 599	67	1 666
VII.	Provozní dotace	754	35	789
B.	Výnosy celkem	2 136 508	99 501	2 236 009
C.	Výsledek hospodaření před zdaněním	-5 301	6 540	1 239
	Daň z příjmů	0	0	0
D.	Výsledek hospodaření	-5 301	6 540	1 239

Do hospodářské činnosti jsou řazeny zejména prodej reklamního času a sponzoringu, nájmy nebytových prostor stejně jako komerční pronájmy nahrávacích studií. Jednoznačně lze rozdělit většinu výnosů. Složitější je situace při členění nákladů, kde je mimo několika položek, které je možno přímo alokovat vůči příslušné činnosti, využíváno několik koeficientů:

- Pro členění nákladů na vysílání je použit koeficient vypočtený z poměru počtu minut odvysílaných programů a odvysílané reklamy a sponzorských vzkazů.
- Druhý koeficient je vypočten z poměru výnosů z hospodářské a hlavní činnosti. Tímto koeficientem jsou přepočítávány ostatní nákladové položky, po jejich očištění od nákladů spojených s vysíláním do zahraničí a se zahraničními zpravodaji, které jsou řazeny přímo do hlavní činnosti.
- Některé náklady spojené s vysíláním do zahraničí nejsou alokovány přímo na konkrétních střediscích této divize, ale jsou plošně rozprostřeny na „obslužné

divize“, jako je úsek techniky, Ekonomický odbor, Kancelář generálního ředitele. Tyto náklady jsou vyčleňovány z příslušných divizí pomocí koeficientu závislého na počtu zaměstnanců vysílání do zahraničí a počtu využívaných metrů čtverečních plochy budovy na Vinohradech.

Detailnější přehled o dělení nákladů a výnosů na hlavní a hospodářskou činnost je součástí přílohy č. 1.

4. ROZVAHOVÉ UKAZATELE ČESKÉHO ROZHLASU V ROCE 2014

V rozvaze Českého rozhlasu došlo v roce 2014 ke snížení úhrnu aktiv a pasiv o 36 263 tis. Kč.

U aktiv se v průběhu sledovaného období zvýšila hodnota stálých aktiv o 11 007 tis. Kč v důsledku vyššího pořízení dlouhodobého hmotného i nehmotného majetku oproti zaúčtovaným odpisům. Naopak pokles celkových aktiv způsobilo snížení oběžných aktiv (-47 270 tis. Kč), které je dáno jednak snížením stavu krátkodobého finančního majetku o 36 774 tis. Kč (*podrobně v části 4.2.*), tak i snížením stavu pohledávek Českého rozhlasu o 14 094 tis. Kč (*viz kapitola 4.3.*).

Výsledné snížení pasiv o 36 263 tis. Kč je způsobeno především výrazným snížením stavu závazků o 26 212 tis. Kč a rovněž poklesem objemu jiných pasiv (-7 303 tis. Kč).

Rozvaha (bilance aktiv a pasiv) Českého rozhlasu v roce 2014

Rozvahová položka (v tis. Kč)	stav k 1. 1. 2014	změna 2014	stav k 31. 12. 2014
Dlouhodobý nehmotný majetek	146 608	39 922	186 530
Oprávky k dlouhodobému nehmotnému majetku	-114 160	-12 172	-126 332
Dlouhodobý hmotný majetek	2 867 515	13 520	2 881 035
Oprávky k dlouhodobému hmotnému majetku	-1 246 235	-31 438	-1 277 673
Dlouhodobý finanční majetek	58 358	1 175	59 533
STÁLÁ AKTIVA	1 712 086	11 007	1 723 093
Zásoby	2 132	751	2 883
Pohledávky	91 334	-14 094	77 240
Krátkodobý finanční majetek	599 292	-36 774	562 518
Jiná aktiva	17 132	2 847	19 979
OBĚŽNÁ AKTIVA	709 890	-47 270	662 620
AKTIVA	2 421 976	-36 263	2 385 713
Jmění	2 047 676	-798	2 046 878
Hospodářský výsledek	8 363	-2 124	6 239
VLASTNÍ ZDROJE	2 056 039	-2 922	2 053 117
Rezervy	15 341	174	15 515
Krátkodobé závazky	297 918	-26 212	271 706
Jiná pasiva	52 678	-7 303	45 375
CIZÍ ZDROJE	365 937	-33 341	332 596
PASIVA	2 421 976	-36 263	2 385 713

4. 1. MAJETEK

Dlouhodobý hmotný a nehmotný majetek

Na majetku Českého rozhlasu nevázne žádné zástavní právo. Aktuální hodnota (po odečtu oprávek) dlouhodobého hmotného a nehmotného majetku ve vlastnictví instituce je uvedena v následující tabulce:

Majetek v zůstatkových cenách (v tis. Kč)	stav k 1. 1. 2014	změna 2014	stav k 31. 12. 2014
Software	29 192	15 322	44 514
Ostatní dlouhodobý nehmotný majetek	3 256	-48	3 208
Pořízení DNM (nedokončené investice)	0	12 476	12 476
DLOUHODOBÝ NEHMOTNÝ MAJETEK	32 448	27 750	60 198
Pozemky	87 394	-2	87 392
Umělecká díla a sbírky	2 691	0	2 691
Stavby	1 393 539	-29 104	1 364 435
Samostatné movité věci a soubory movitých věcí	113 694	3 899	117 593
Pořízení DHM (nedokončené investice)	23 962	7 289	31 251
DLOUHODOBÝ HMOTNÝ MAJETEK	1 621 280	-17 918	1 603 362
DLOUH. HMOTNÝ A NEHMOTNÝ MAJETEK	1 653 728	9 832	1 663 560

Hodnota dlouhodobého hmotného a nehmotného majetku Českého rozhlasu je ovlivňována na jedné straně účetním odepisováním stávajícího majetku a na straně druhé investiční činností během sledovaného období. Investiční činnost ČRo v roce 2014 je podrobně popsána v kapitole 7.

U dlouhodobého nehmotného majetku došlo během roku 2014 k jeho navýšení o 27 750 tis. Kč především v důsledku nakoupení nového softwaru v rámci rozsáhlé akce modernizace výpočetní techniky, v nedokončených investicích se jedná zejména o informační systémy Českého rozhlasu (Dalet plus a CMS – nový redakční systém).

Naopak u hmotného majetku došlo meziročně k poklesu jeho stavu v zůstatkových cenách o 17 918 tis. Kč především v důsledku odepisování budov Českého rozhlasu (-29 104 tis. Kč). Meziročně se naopak navýšil objem nedokončených investic, a to o 7 289 tis. Kč především z důvodu nezařazení realizovaných rekonstrukcí vysílacích studií do majetku ČRo.

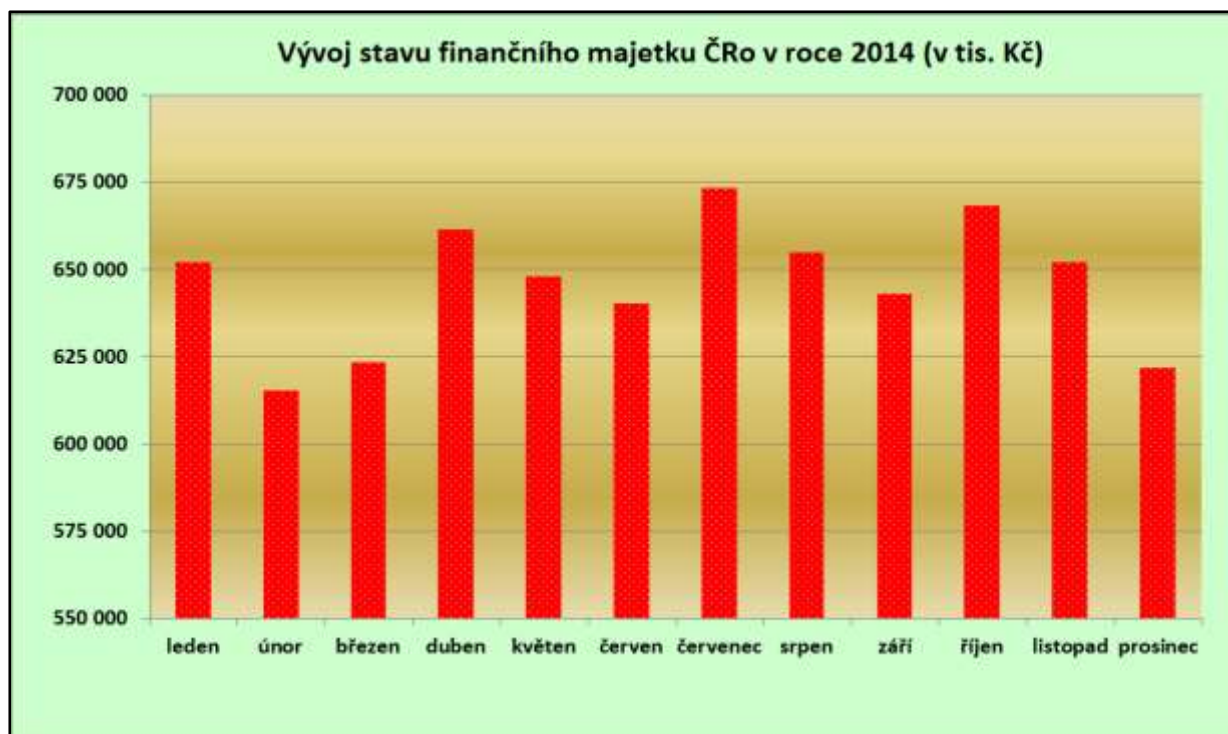
4. 2. FINANČNÍ MAJETEK

Hodnota finančního majetku Českého rozhlasu se v průběhu roku 2014 snížila o 35 599 tis. Kč na objem 622 051 tis. Kč.

Struktura finančního majetku Českého rozhlasu v roce 2014

Finanční majetek (v tis. Kč)	stav k 1. 1. 2014	změna 2014	stav k 31. 12. 2014
Pokladna	489	202	691
Ceniny	280	427	707
Bankovní účty	595 538	-36 835	558 703
Peníze na cestě	2 985	-568	2 417
KRÁTKODOBÝ FINANČNÍ MAJETEK	599 292	-36 774	562 518
Podílové cenné papíry a vklady s rozh. vlivem	8 297	0	8 297
Dluhopisy	50 061	1 175	51 236
DLOUHODOBÝ FINANČNÍ MAJETEK	58 358	1 175	59 533
FINANČNÍ MAJETEK celkem	657 650	-35 599	622 051

Vývoj stavu finančního majetku Českého rozhlasu (krátkodobého i dlouhodobého) během roku 2014 ukazuje následující graf a tabulka (stav je vždy uveden k poslednímu dni v měsíci):



Stav finančního majetku (v tis. Kč)	leden	únor	březen	duben	květen	červen
	652 301	615 443	623 409	661 533	648 304	640 446
	červenec	srpen	září	říjen	listopad	prosinec
	673 380	655 203	643 104	668 607	652 137	622 051

Krátkodobý finanční majetek

Krátkodobý finanční majetek Českého rozhlasu se během roku snížil o 36 774 tis. Kč a jeho stav k 31. 12. 2014 činil 562 518 tis. Kč.

Dlouhodobý finanční majetek

Dlouhodobý finanční majetek promítá rozšíření způsobu zhodnocování finančních prostředků. V roce 2013 byly pořízeny státní dluhopisy s dobou splatnosti 3 roky ve výši 50 000 tis. Kč a jejich hodnota k 31. 12. 2014 činila 51 236 tis. Kč. V položce podílové cenné papíry a vklady s rozhodujícím vlivem je podchyceno vlastnictví 100 % akcií společnosti Radioservis, a.s., v hodnotě 8 297 tis. Kč.

Celková hodnota dlouhodobého majetku Českého rozhlasu k 31. 12. 2014 činila 59 533 tis. Kč.

4. 3. POHLEDÁVKY

Oblasti pohledávek je v Českém rozhlasu věnována zvýšená pozornost. Neuhrazené pohledávky jsou v souladu s vnitřním předpisem upomínány a následně postupovány k právnímu vymáhání. Je rovněž využíváno možnosti zápočtu závazků na úhradu pohledávek a jsou přijata opatření k omezení další spolupráce s dlužníky.

V následující tabulce je uvedena základní struktura pohledávek Českého rozhlasu v roce 2014:

Pohledávky (v tis. Kč)	stav k 1. 1. 2014	změna 2014	stav k 31. 12. 2014
Odběratelé	16 775	-4 916	11 859
Poskytnuté provozní zálohy	11 791	764	12 555
Pohledávky za zaměstnanci	1 848	-479	1 369
Daň z příjmu	15 538	-12 677	2 861
Daň z přidané hodnoty	381	1 486	1 867
Ostatní daně a poplatky	2 482	-2 482	0
Jiné pohledávky	170 343	12 869	183 212
Dohadné účty aktivní	1 288	-4	1 284
Opravná položka k pohledávkám	-129 112	-8 655	-137 767
POHLEDÁVKY	91 334	-14 094	77 240

Celkový objem pohledávek Českého rozhlasu k 31. 12. 2014 činil 77 240 tis. Kč, z toho pohledávky z obchodního styku představují 11 859 tis. Kč. Zbývající část pohledávek představují zejména pohledávky z rozhlasových poplatků, jejichž netto hodnota činí 45 445 tis. Kč, dále poskytnuté provozní zálohy, uhrazené zálohy na daň z příjmů právnických osob, pohledávky za zaměstnanci a dohadné účty aktivní.

Odděleně jsou sledovány zejména dvě kategorie pohledávek – pohledávky z obchodního styku (odběratelé) a pohledávky ostatní, jež jsou tvořeny především nezaplacenými rozhlasovými poplatky.

Pohledávky z obchodního styku

Vývoj stavů pohledávek z obchodního styku v roce 2014:

Odběratelé (v tis. Kč)	CELKEM – stav k:			z toho cash				
	1. 1. 2014	31. 12. 2014	Rozdíl	1. 1. 2014		31. 12. 2014		Rozdíl
					%		%	
ve splatnosti:	14 026	6 172	-7 854	13 879	99,0	5 981	96,9	-7 898
po splatnosti: do 30 dnů	606	3 527	2 921	609	100,5	3 439	97,5	2 830
do 60 dnů	61	86	25	46	75,8	55	64,1	9
do 90 dnů	157	57	-100	146	93,0	45	78,7	-101
do 180 dnů	36	58	22	37	102,3	40	68,8	3
od 181 dnů	1 889	1 957	68	1 780	94,2	1 849	94,5	69
mezisoučet	16 775	11 857	-4 918	16 496	98,3	11 409	96,2	-5 087
kurzové rozdíly	0	2	2					

ODBĚRATELÉ celkem	16 775	11 859	-4 916
--------------------------	---------------	---------------	---------------

Z výše uvedeného přehledu pohledávek je zřejmé, že ze stavu pohledávek z obchodního styku (odběratelů) k 31. 12. 2014 tvoří jen 52,1 % pohledávky ve lhůtě splatnosti. Zbývá část 47,9 % pohledávek v objemu 5 685 tis. Kč jsou po lhůtě splatnosti. V tabulce je zároveň vždy v jednotlivých kategoriích uveden podíl „cashových“ pohledávek, zbylá část je vypořádána formou zápočtu a čeká na protiplnění.

Během roku 2014 došlo ke snížení stavu pohledávek z obchodního styku o 4 916 tis. Kč, což bylo způsobeno převážně u cashových operací, kde se stav za dané období snížil o 5 087 tis. Kč.

Pohledávky z rozhlasových poplatků

Stabilní je situace v oblasti ostatních pohledávek, které tvoří zejména pohledávky z titulu rozhlasových poplatků. Od 1. 1. 2008 jsou všechny rozhlasové poplatky účtovány formou předpisu – pohledávky. Výsledkem změny způsobu účtování je růst pohledávek, a to i těch, jejichž vymahatelnost je sporná. V rámci závěrkových operací však byly využity zákonné možnosti na vytváření daňově uznatelných opravných položek a současně zohledněny sporné výnosy formou nedaňové opravné položky. Výše pohledávek je posuzována k poslednímu dni daného roku a zahrnuje i část pohledávek, které nebyly k datu závěrky ještě splatné.

Významnou položkou pohledávek jsou pohledávky u neuhrazených rozhlasových poplatků (tzv. jiné pohledávky). Stav těchto pohledávek k 31. 12. 2014 činil 183 212 tis. Kč. Společně s opravnými položkami vytvořenými k těmto pohledávkám byl konečný stav roku 2014 ve výši 45 445 tis. Kč a meziročně se významně nezměnil (zvýšení o 4 214 tis. Kč).

4. 4. ZÁVAZKY

V následující tabulce je uvedena základní struktura závazků Českého rozhlasu v roce 2014:

Závazky (v tis. Kč)	stav k 1. 1. 2014	změna 2014	stav k 31. 12. 2014
Dodavatelé	146 226	-7 393	138 833
Přijaté zálohy	765	1 946	2 711
Závazky vůči zaměstnancům	52 569	480	53 049
Závazky k institucím soc. zab. a zdrav. poj.	28 732	482	29 214
Ostatní přímé daně	10 977	-313	10 664
Ostatní daně a poplatky	0	80	80
Jiné závazky	12 231	2 375	14 606
Dohadné účty pasivní	46 418	-23 869	22 549
ZÁVAZKY	297 918	-26 212	271 706

Krátkodobé závazky Českého rozhlasu byly k 31. 12. 2014 evidovány v hodnotě 271 706 tis. Kč a zaznamenaly meziroční snížení o 26 212 tis. Kč. Největší podíl na snížení měly dohadné

účty pasivní (-23 869 tis. Kč) společně se závazky plynoucími z obchodního styku (-7 393 tis. Kč).

Závazky z obchodního styku

Úhradu svých závazků provádí Český rozhlas v termínech splatnosti, které jsou v běžném dodavatelském styku dohodnuty minimálně na 14 dnů.

Vývoj stavu závazků z obchodního styku v roce 2014 ukazuje následující tabulka:

Dodavatelé (v tis. Kč)	CELKEM – stav k:			z toho cash				
	1. 1. 2014	31. 12. 2014	Rozdíl	1. 1. 2014		31. 12. 2014		Rozdíl
					%		%	
ve splatnosti:	136 738	133 004	-3 734	109 388	80,0	126 139	94,8	16 751
po splatnosti: do 30 dnů	6 411	4 193	-2 218	6 599	102,9	4 197	100,1	-2 402
do 60 dnů	994	70	-924	994	100,0	70	100,0	-924
do 90 dnů	45	53	8	45	100,0	53	100,0	8
do 180 dnů	-27	30	57	-27	100,0	15	50,0	42
od 181 dnů	1 957	1 367	-590	1 095	56,0	520	38,0	-575
mezisoučet	146 118	138 717	-7 401	118 094	80,8	130 994	94,4	12 900
kurzové rozdíly	108	116	8					
DODAVATELÉ celkem	146 226	138 833	-7 393					

Z výše uvedeného přehledu závazků Českého rozhlasu z obchodního styku je zřejmé, že z celkového stavu k 31. 12. 2014 tvoří 95,9 % závazky ve lhůtě splatnosti. V tabulce je vždy rovněž v jednotlivých kategoriích uveden podíl „cashových“ závazků, zbylá část je vypořádávána formou zápočtu a čeká na protiplnění. Po lhůtě splatnosti (pouze 4,1 % závazků) jsou evidovány závazky z důvodu smluvně dohodnutých pozastávek nebo stanovených splátek.

Během sledovaného období došlo ke snížení stavu závazků z obchodního styku o 7 393 tis. Kč.

5. ROZHLASOVÉ POPLATKY

Výběr rozhlasových poplatků byl i v roce 2014 hlavním zdrojem financování provozu Českého rozhlasu. Z pohledu legislativy zůstaly podmínky výběru poplatku shodné jako v předchozím roce včetně samotné výše rozhlasového poplatku, tj. 45 Kč měsíčně za rozhlasový přijímač.

Počty evidovaných rozhlasových přijímačů

V Odboru rozhlasových poplatků se v roce 2014 realizovaly organizační změny, které umožnily přechod na aktivní politiku práce jak v oblasti akvizic, tak v oblasti pohledávek. Důsledkem těchto změn jsou i výsledky roku.

Rok 2014 znamenal v oblasti počtu rozhlasových přijímačů a rozhlasových poplatníků podstatnou změnu. Ve všech oblastech poplatníků – právnické osoby, poplatníci SIPO a fyzické osoby přímí poplatníci – došlo k navýšení jejich počtu.

Nejvyšší nárůst byl v oblasti fyzických osob, a to o 23,9 tisíc rozhlasových přijímačů. Převažoval nárůst u fyzických osob přímých poplatníků – 22,3 tisíce a 1,6 tisíce navýšení u poplatníků SIPO. U tohoto čísla je nutno vzít v úvahu, že v roce 2014 byl realizován odpis již neexistujících poplatníků SIPO ve výši 12,1 tisíc, teoretický nárůst poplatníků je tedy 13,7 tisíce.

Nárůst u fyzických osob byl především způsoben akcí, kdy v roce 2014 bylo osloveno cca 72,6 tisíc potenciálních poplatníků se ziskem 57,6 tisíc nově získaných poplatníků a rozhlasových přijímačů. Jednalo se o nejúspěšnější akci z hlediska poměru oslovených a získaných klientů. Tento úspěch byl způsoben použitím doporučených výzev formou obálek se zeleným pruhem. Tento způsob oslovení dosud nebyl použit, vzhledem k dosaženým výsledkům je efektivní.

Navýšení v oblasti právnických osob představovalo 12,4 tisíce rozhlasových přijímačů a podobně jako u fyzických osob i v oblasti právnických osob došlo ke zrušení 2,9 tisíců rozhlasových přijímačů u neexistujících firem. Celkové navýšení u právnických osob tedy bylo 15,3 tisíce.

Byla dokončena akce Autoparky z roku 2013, kdy byli opět osloveni nereagující potenciální poplatníci, při které se získalo 2,7 tisíc nových přístrojů a poprvé došlo k absolutnímu dokončení akce, kdy nereagující klienti byli zaktivněni a byla jim odeslána předžalobní upomínka s přírážkou 5 000 Kč (viz zákon č. 348/2005 Sb., o rozhlasových a televizních poplatcích). Zde z 1 tisíce předžalobních upomínek se získalo dalších 2,1 tisíc nových rozhlasových přijímačů a 112 nereagujících bylo předáno soudnímu vymáhání.

V oblasti akvizic bylo realizováno 14 aktivit, velmi úspěšné bylo průběžné oslovování nových poplatníků, kteří nedokončili webovou přihlášku, a průběžná práce s již evidovanými poplatníky.

Díky organizačním změnám a novému realizačnímu projektu v Odboru rozhlasových poplatků došlo k systematické realizaci jak akvizičních, tak upomínacích akcí. V oblasti vymáhání bylo zrealizováno 9 akcí, z toho některé průběžně každý měsíc (SMS upomínky).

V souvislosti s výše uvedenými aktivitami se navýšil i počet pohledávek, které se začaly vymáhat soudně. Celkově bylo zažalováno 784 dlužníků.

Počet evid. rozhlasových přijímačů (v ks)	stav k 1. 1. 2014	změna	stav k 31. 12. 2014
Fyzické osoby – SIPO	2 955 278	1 571	2 956 849
Fyzické osoby – přímí plátcí	117 823	22 331	140 154
FYZICKÉ OSOBY	3 073 101	23 902	3 097 003
PRÁVNICKÉ OSOBY	614 584	12 393	626 977
CELKEM	3 687 685	36 295	3 723 980

Detailní přehled vývoje počtu evidovaných rozhlasových přijímačů je uveden v příloze 2.5.

Inkaso rozhlasových poplatků

Úhrnně za celé roční období 2014 byla v platbách rozhlasových poplatníků vyinkasována částka 1 966 707 tis. Kč, což je v porovnání s rokem 2013, ve kterém inkaso činilo 1 929 312 tis. Kč, o 37 395 tis. Kč více.

Strukturu plateb z pohledu jednotlivých způsobů úhrady poplatku a vývoj během roku 2014 zachycuje následující tabulka:

INKASO rozhl. poplatků (v Kč)	Složenky	Bankovní účet	SIPO	Srážka ze mzdy	Platební karty	INKASO celkem
leden	713 558	111 650 667	129 489 570	3 375	1 081 260	242 938 430
únor	292 797	19 839 851	128 702 970	3 375	122 355	148 961 348
březen	414 303	23 077 652	129 029 646	3 375	303 536	152 828 512
duben	253 056	52 870 456	135 201 780	3 375	103 467	188 432 134
květen	551 629	11 002 814	128 812 441	3 420	26 370	140 396 674
červen	323 942	17 870 499	128 321 669	3 420	34 605	146 554 135
červenec	321 779	63 351 195	128 659 108	3 420	189 405	192 524 907
srpen	164 554	9 275 999	128 484 990	3 420	49 680	137 978 643
září	141 635	10 770 431	129 334 455	3 465	27 665	140 277 651
říjen	236 566	53 515 702	129 863 515	3 465	80 100	183 699 348
listopad	299 419	12 739 749	129 299 916	3 465	27 090	142 369 639
prosinec	287 196	19 548 755	129 879 172	3 465	26 910	149 745 498
CELKEM 2014	4 000 434	405 513 770	1 555 079 232	41 040	2 072 443	1 966 706 919

Výnosy z rozhlasových poplatků

Výnosy z rozhlasových poplatků jsou detailně popsány v kapitolách 3.2. a 3.3. vždy v části Provozní výnosy, kde je jejich skutečná výše v roce 2014 srovnávána s plánovaným objemem, resp. realizovanou hodnotou v roce 2013.

6. ZAMĚSTNANOST

V roce 2014 probíhaly v Českém rozhlasu změny (*podrobně v kapitole 2. Organizační struktura Českého rozhlasu*), které měly dopad na počty zaměstnanců i na čerpání plánu osobních nákladů.

Počty zaměstnanců

Průměrný přepočtený stav zaměstnanců v roce 2014 činil 1 464 zaměstnanců. Meziroční nárůst oproti roku 2013 o 34 osob je dán zejména přechodem profese redaktor zpravodajství a zprávař z externích spolupracovníků, případně zaměstnanců pracujících na dohodu o pracovní činnosti, na hlavní pracovní poměr.

Osobní náklady

Osobní náklady byly v roce 2014 vykázány ve výši 934 827 tis. Kč, což v porovnání s plánovaným objemem 925 494 tis. Kč představuje překročení rozpočtu o 9 333 tis. Kč, tj. o 1,0 %.

Čerpání plánu jednotlivých položek osobních nákladů v roce 2014 zachycuje následující tabulka:

Čerpání rozpočtu osobních nákladů (v tis. Kč)	Skutečnost 2014	Rozpočet 2014	Rozdíl	% čerpání
Mzdy (včetně náhrad mezd)	542 809	554 271	-11 462	97,9 %
Odměny	86 118	75 235	10 883	114,5 %
Příplatky, práce přesčas	15 150	14 991	159	101,1 %
DPP, DPČ a odměny Radě ČRo	28 390	27 186	1 205	104,4 %
Odstupné	9 373	0	9 373	x
Mzdy a ostatní příjmy FO celkem	681 841	671 684	10 157	101,5 %
Sociální pojištění z vyplac. mezd a dohod	164 472	164 453	20	100,0 %
Zdravotní pojištění z vyplac. mezd a dohod	60 241	59 873	368	100,6 %
Zákonné úrazové pojištění pracovníků	2 823	3 147	-324	89,7 %
Zákonná pojištění celkem	227 537	227 474	63	100,0 %
Závodní stravování	13 360	13 510	-150	98,9 %
Penzijní připojištění	10 920	10 903	17	100,2 %
Ostatní sociální náklady	1 169	1 924	-755	60,8 %
Sociální náklady celkem	25 449	26 337	-888	96,6 %
OSOBNÍ NÁKLADY celkem	934 827	925 494	9 333	101,0 %

Mzdové náklady a ostatní vyplácené příjmy byly oproti plánu realizovány v částce o 10 157 tis. Kč vyšší, což odpovídá překročení rozpočtu o 1,5 %. K překročení plánované hodnoty došlo především vyplacením odstupného uvolňovaným zaměstnancům, které nebylo plánováno (+9 373 tis. Kč). Uspořené prostředky na základních mzdách včetně náhrad (-11 462 tis. Kč),

kteře vznikly pŕedevšim neobsazenim nĕkterŕch pozic bĕhem roku a rovnĕŕ nemocnostim, byly využity nejprve na vyplacenim odmĕn i pŕipadnŕch dohod pŕi zastupovanim nemocnŕch zamĕstnancŕ a aŕ sekundárnĕ na vyplacenim mimořádnŕch odmĕn na konci roku 2014.

Jelikoŕ pŕekroĕenim osobnŕch nákladŕ je generováno pŕedevšim odsturnŕm a rovnĕŕ nĕkterĕ manaŕerské platy pŕekročily strop pro odvody sociálnimho pojištĕnim, je celkovŕ objem na odvody zákonnŕch pojištĕnŕ (z objemu mezd a ostatnŕch pŕijmŕ fyzickŕch osob) plnĕn tĕmĕř v souladu s plánem (+63 tis. Kĕ).

Vŕše uvedená pŕekroĕenim jsou ĕásteĕnĕ kompenzována úsporou v sociálnimch nákladech (-888 tis. Kĕ), která vznikla pŕedevšim neuskuteĕnĕnim nákupu pracovnŕch odĕvŕ pro Symfonickŕ orchestr ĕeskĕho rozhlasu, a rovnĕŕ v oblasti závodnŕho stravovanim, kde je úspora pŕimo úmĕrná nemocnostim zamĕstnancŕ.

Prŕmĕrná mzda

Prŕmĕrná mĕsíĕní mzda zamĕstnancŕ ĕeskĕho rozhlasu v roce 2014 ĕinila 36 639 Kĕ, což pŕedstavuje meziroĕní pokles o 382 Kĕ, tj. relativnŕ sníŕenim o 1,0 %, které bylo zpŕsobeno pŕedevšim vŕššim poĕtem zamĕstnancŕ a menšim objemem vyplacenŕch mimořádnŕch odmĕn.

7. INVESTICE

Objem plánovaných investičních výdajů na rok 2014 byl v měsíci srpnu aktualizován a schválen ve výši 110 368 tis. Kč. Aktualizací plánu bylo nutné realizaci některých projektů posunout do dalších období, a to především kvůli zpoždění v přípravě a realizaci jednotlivých výběrových řízení zapříčiněným striktním dodržováním pravidel pro zadávání veřejných zakázek na straně ČRo. Skutečný objem investičních výdajů činil ve sledovaném období 117 673 tis. Kč, což je o 7 305 tis. Kč více oproti plánované hodnotě. Vyšší čerpání je způsobeno především neplánovanými výdaji ve výši 14 334 tis. Kč vyplývajícími z Dohody o narovnání a vypořádání závazků ze Smlouvy o dílo z roku 2007 týkající se v předchozích letech realizovaného projektu Rekonstrukce Vinohradská.

V porovnání s rokem 2013 se objem skutečných investičních výdajů zvýšil o 10 434 tis. Kč a podobně jako v roce 2013 byla velká část investičních výdajů vyčleněna pro nákup speciální rozhlasové techniky a informačních technologií.

Následující tabulka zobrazuje celkový přehled plnění plánu investičních výdajů za rok 2014 v členění podle základních kategorií majetku:

Investiční výdaje (v tis. Kč)	Skutečnost	Plán	Rozdíl	%
Rozhlasová technika	46 454	62 810	-16 356	74,0 %
Informační technologie	36 190	18 993	17 197	190,5 %
Motorová vozidla	7 551	6 730	821	112,2 %
Správa majetku a budov	9 713	14 489	-4 776	67,0 %
Ostatní (licence k pořadům, ...)	3 431	7 346	-3 915	46,7 %
Rekonstrukce Vinohradská, dohoda o narovnání	14 334	0	14 334	x
Investiční výdaje celkem	117 673	110 368	7 305	106,6 %

Mezi největší investiční akce realizované v roce 2014 patří rekonstrukce vysílacích technologií (19 321 tis. Kč), nákup licencí v oblasti informačních technologií (22 235 tis. Kč) nebo rekonstrukce produkčních pracovišť v regionech (7 759 tis. Kč). V roce 2014 též pokračovala obnova vozového parku ve výši 7 551 tis. Kč a rozvoj systému Dalet Plus rozšířením diskové kapacity a instalací a konfigurací HW v celkové hodnotě 6 945 tis. Kč. V oblasti správy a majetku bylo nejvíce investičních prostředků využito na rekonstrukci studia ČRo Radiožurnál (1 739 tis. Kč) a na výměnu vstupních turniketů na Vinohradské 12 (1 474 tis. Kč).

8. ÚČETNÍ ZÁVĚRKA A AUDIT

Účetní závěrka

Účetnictví Českého rozhlasu je vedeno a účetní závěrka za rok 2014 byla sestavena v souladu se zákonem č. 563/1991 Sb., o účetnictví, vyhláškou č. 504/2002 Sb., v platném znění, a Českými účetními standardy pro účetní jednotky, u kterých hlavním předmětem činnosti není podnikání.

Účetní audit

Audit účetní závěrky na základě doporučení Rady Českého rozhlasu (není zákonnou povinností) provedla společnost KPMG. Podle výroku auditora zobrazuje účetní závěrka věrně ve všech ohledech aktiva, závazky a vlastní zdroje Českého rozhlasu k 31. prosinci 2014.

Výrok auditora, účetní výkazy a příloha k účetní závěrce jsou součástí přílohy č. 1.

9. DAŇOVÁ PROBLEMATIKA V ČESKÉM ROZHLEASE

9. 1. DAŇ Z PŘIDANÉ HODNOTY

S platností zákona č. 235/2004 Sb., o dani z přidané hodnoty, vyvstala nutnost posoudit, zda rozhlasové poplatky představují úplatu za rozhlasové vysílání, neboť tato skutečnost má vliv na aplikaci daně z přidané hodnoty. Aby měl Český rozhlas právní jistotu v oblasti posuzování rozhlasových poplatků jako úplaty za plnění osvobozené od daně dle § 53 zákona o DPH, vznesl 16. srpna 2004 dotaz prostřednictvím daňového poradce na Ministerstvo financí České republiky.

V srpnu 2005 obdržel stanovisko ministerstva, podle kterého nejsou rozhlasové poplatky úplatou za poskytnutou službu vysílání, a proto se nezahrnují do výpočtu koeficientu pro krácení nároku na odpočet daně. Na základě tohoto stanoviska vypracoval Český rozhlas dodatečná daňová přiznání k dani z přidané hodnoty za měsíce květen až prosinec 2004 a dále podával v jednotlivých letech dodatečná přiznání za zdaňovací období let 2005 až 2013.

Vlivem těchto dodatečných přiznání Český rozhlas nárokoval od finančního úřadu nadměrný odpočet v částkách uvedených v následující tabulce:

Období	2004 (5-12)	2005	2006	2007 (3-12)	2008	2009	2010	2011	2012	2013	CELKEM 2004-13
Nadměrný odpočet (v mil. Kč)	45,6	66,5	75,3	53,6	93,7	106,3	92,5	127,6	85,0	104,0	850,1

S ohledem na opatrnost postupuje Český rozhlas tak, že nejprve do výpočtu koeficientu výnosy z rozhlasových poplatků zahrnuje a teprve následně a bez rizika postupuje tak, aby uplatnil svůj nárok podle jím zastávaného výkladu, který opírá rovněž o několik judikátů SDEU, že rozhlasové poplatky nejsou úplatou za rozhlasové vysílání.

Během roku 2014 došlo v této kauze ke konkrétnímu vývoji v těchto oblastech:

- Rozsudkem Městského soudu v Praze z června 2014 bylo poprvé v celém vývoji kauzy přisvědčeno Českému rozhlasu (a to za žalovaný rok 2006), že v případě nejasnosti zákona (v tomto případě nejednoznačnosti nutnosti přepočtu DPH na vstupu z titulu rozhlasových poplatků) je věc vždy řešena ve prospěch poplatníka (čili straně žalující, tj. Českému rozhlasu).
- Rozsudek byl napaden žalovanou stranou (Odvolací finanční ředitelství) kasační stížností, jejíž odkladný účinek byl Nejvyšším správním soudem zamítnut.
- Po podání dodatečných daňových přiznání za rok 2011 v prosinci 2013 byla tato v březnu 2014 odmítnuta a ČRo obdržel v červenci 2014 dodatečné platební výměry na „0“, proti nimž podal v srpnu 2014 odvolání.
- Rovněž v srpnu 2014 podal ČRo dodatečná daňová přiznání na roky 2012 a 2013. Postup k odstranění pochybností, který probíhal v září až listopadu 2014, vyústil v listopadu 2014 k jejich odmítnutí a dodatečným platebním výměrům na „0“ v lednu 2015. Následně v únoru 2015 podal ČRo proti tomu odvolání.

- Vývoj kauzy bude nyní značně závislý na vývoji předběžné otázky, která byla položena Nejvyšším správním soudem Evropskému soudnímu dvoru.

9. 2. DAŇ Z PŘÍJMU PRÁVNICKÝCH OSOB

Přiznání k dani z příjmů právnických osob zpracovává Kocián Šolc Balaščík, advokátní kancelář, s. r. o., prostřednictvím daňové poradkyně Heleny Navrátilové. Základ daně, resp. daňová ztráta za rok 2014 byla společností pro potřeby auditu stanovena na 34,0 mil. Kč, daň by tedy neměla být společností odváděna.

Definitivní daňová povinnost za rok 2014 bude kalkulována a její případná úhrada bude realizována do 30. 6. 2015.

10. ZÁVĚR

Český rozhlas se v roce 2014 řídil vyrovnaným rozpočtem schváleným Radou ČRo. Faktickým výsledkem celoročního hospodaření je vykázáný kladný hospodářský výsledek ve výši 1 239 tis. Kč.

Celkové výnosy Českého rozhlasu dosáhly v roce 2014 v úhrnu 2 236 009 tis. Kč, což je v porovnání s rozpočtem překročení o 19 709 tis. Kč. Oproti roku 2013 vykazují výnosy meziroční pokles o 85 769 tis. Kč.

Hlavním příjmem Českého rozhlasu v roce 2014, stejně jako v minulých letech, byly výnosy z rozhlasových poplatků ve výši 2 027 309 tis. Kč, což představuje překročení proti plánovanému rozpočtu o 21 789 tis. Kč. Meziroční nárůst výnosů z rozhlasových poplatků činí 27 017 tis. Kč. Tuto skutečnost lze hodnotit pozitivně, protože se podařilo již druhým rokem přerušit trend klesajících výnosů z rozhlasových poplatků. Z hlediska meziročního srovnání došlo k nárůstu počtu poplatníků proti předcházejícímu období, přestože podmínky výběru rozhlasového poplatku z hlediska platné legislativy zůstaly shodné jako v předchozím roce.

Plánovaný objem výnosů z obchodních aktivit se nepodařilo naplnit o 8 991 tis. Kč. K nižšímu plnění však došlo výhradně v oblasti barterových operací.

Celkové náklady Českého rozhlasu byly plánovány na rok 2014 ve výši 2 216 300 tis. Kč, avšak skutečné čerpání je o 18 470 tis. Kč vyšší, tzn. v objemu 2 234 770 tis. Kč. Náklady zaznamenaly v roce 2014 oproti předcházejícímu roku pokles o 83 645 tis. Kč a tento pokles koresponduje s meziročním poklesem výnosů.

Náklady na služby jsou oproti plánu realizovány v objemu o 29 870 tis. Kč nižším. Tato skutečnost souvisí s výraznými úsporami u většiny položek v rámci této skupiny. Značné úspory jsou vykázány v oblasti nákladů na propagaci především nerealizováním barterových operací v plánovaném objemu, dále v honorářích vyplácených přes kolektivní správce autorských práv. K nižšímu čerpání došlo rovněž v oblasti poradenství.

Osobní náklady byly v roce 2014 vykázány ve výši 934 827 tis. Kč, což v porovnání s plánovaným objemem 925 494 tis. Kč představuje překročení rozpočtu o 9 333 tis. Kč, tj. o 1,0 %, což koresponduje s objemem vyplaceného neplánovaného odstupného ve výši 9 373 tis. Kč. V oblasti osobních nákladů došlo meziročně k navýšení o 36 538 tis. Kč, které koresponduje se zvýšením počtu zaměstnanců Českého rozhlasu. Tato skutečnost je dána zejména přechodem externích spolupracovníků na hlavní pracovní poměr.

V nákladech na provoz je oproti plánu vykázáno o 2 404 tis. Kč méně především úsporami v nákladech za energie zásluhou extrémně příznivých klimatických podmínek v zimních měsících roku 2014 a rovněž nižším čerpáním nákladů na pohonné hmoty v důsledku výrazného poklesu cen paliva v druhé polovině roku. Tyto úspory plně kompenzují překročení plánovaného objemu nákladů na opravy a údržbu majetku v důsledku zařazení některých neplánovaných oprav.

V oblasti ostatních provozních nákladů došlo k překročení plánu o 24 543 tis. Kč. Tato skutečnost souvisí především s výrazně vyšší tvorbou opravných položek k rozhlasovým poplatkům Kč a rovněž s vyšším odpisem pohledávek, který překročil plánovanou hodnotu. Tato situace byla způsobena zvýšenou intenzitou a množstvím akvizičních akcí zaměřených na získání nových plátců rozhlasových poplatků v roce 2014, z kapacitních důvodů pak byla četnost vymáhacích akcí v roce 2014 nižší. Koncem roku 2014 došlo ke zvýšení počtu zaměstnanců v odboru rozhlasových poplatků tak, aby k výpadku vymáhání nedocházelo.

Pozitivní trend představuje snížení pohledávek z 91 334 tis. Kč na 77 240 tis. Kč, na které měla vliv přijatá opatření výběru rozhlasových poplatků. Absolutní výše pohledávek znamená zanedbatelné procento v celkovém hospodaření Českého rozhlasu a nepředstavuje podstatné nebezpečí z hlediska ohrožení druhotnou platební neschopností. Krátkodobé závazky Českého rozhlasu byly k 31. 12. 2014 evidovány v hodnotě 271 706 tis. Kč a zaznamenaly meziroční snížení o 26 212 tis. Kč. Výše celkových závazků se jeví jako přiměřená vzhledem k velikosti dané organizace.

Celkový objem vynaložených **investičních prostředků** v roce 2014 představuje částku 117 673 tis. Kč, což je o 7 305 tis. Kč více oproti plánované hodnotě. Vyšší čerpání je způsobeno především neplánovanými výdaji ve výši 14 334 tis. Kč, které vyplývá z Dohody o narovnání týkající se v předchozích letech realizovaného projektu Rekonstrukce Vinohradská. Podobně jako v roce 2013 byla velká část investičních výdajů vyčleněna pro nákup speciální rozhlasové techniky a informačních technologií.

Je třeba zdůraznit, že hospodaření Českého rozhlasu je vedeno transparentním a nezkriveným účetnictvím, což potvrzuje auditorský výrok „bez výhrad“ od auditorské společnosti KPMG. Pokud jde o závazky vůči státu, neměl Český rozhlas ve sledovaném období žádné daňové nedoplatky u finančního úřadu, žádné závazky po splatnosti z titulu pojistného na sociální zabezpečení, zdravotní pojištění a příspěvku na státní politiku zaměstnanosti.

Závěrem lze konstatovat, že výsledky hospodaření Českého rozhlasu v roce 2014 jsou i při dobíhající restrukturalizaci pozitivní, což dává solidní základ pro další rozvoj Českého rozhlasu jako moderního, hospodárně fungujícího média veřejné služby.