



Český rozhlas

**Zpráva auditora a účetní závěrka
k 31. prosinci 2014**



KPMG Česká republika Audit, s.r.o.
Pobřežní 648/1a
186 00 Praha 8
Česká republika

Telephone +420 222 123 111
Fax +420 222 123 100
Internet www.kpmg.cz

Zpráva nezávislého auditora pro vedení Českého rozhlasu

Provedli jsme audit přiložené účetní závěrky Českého rozhlasu, tj. rozvahy k 31. prosinci 2014, výkazu zisku a ztráty za rok 2014 a přílohy této účetní závěrky, včetně popisu použitých významných účetních metod a ostatních doplňujících údajů. Údaje o Českém rozhlasu jsou uvedeny v bodě 1 přílohy této účetní závěrky.

Odpovědnost statutárního orgánu účetní jednotky za účetní závěrku

Vedení Českého rozhlasu je odpovědné za sestavení účetní závěrky, která podává věrný a poctivý obraz v souladu s českými účetními předpisy, a za takový vnitřní kontrolní systém, který považuje za nezbytný pro sestavení účetní závěrky tak, aby neobsahovala významné nesprávnosti způsobené podvodem nebo chybou.

Odpovědnost auditora

Naší odpovědností je vyjádřit na základě provedeného auditu výrok k této účetní závěrce. Audit jsme provedli v souladu se zákonem o auditorech, Mezinárodními auditorskými standardy a souvisejícími aplikačními doložkami Komory auditorů České republiky. V souladu s těmito předpisy jsme povinni dodržovat etické požadavky a naplánovat a provést audit tak, abychom získali přiměřenou jistotu, že účetní závěrka neobsahuje významné nesprávnosti.

Audit zahrnuje provedení auditorských postupů, jejichž cílem je získat důkazní informace o částkách a skutečnostech uvedených v účetní závěrce. Výběr auditorských postupů závisí na úsudku auditora, včetně vyhodnocení rizik, že účetní závěrka obsahuje významné nesprávnosti způsobené podvodem nebo chybou. Při vyhodnocování těchto rizik auditor posoudí vnitřní kontrolní systém, který je relevantní pro sestavení účetní závěrky podávající věrný a poctivý obraz. Cílem tohoto posouzení je navrhnout vhodné auditorské postupy, nikoli vyjádřit se k účinnosti vnitřního kontrolního systému účetní jednotky. Audit též zahrnuje posouzení vhodnosti použitých účetních metod, přiměřenosti účetních odhadů provedených vedením i posouzení celkové prezentace účetní závěrky.

Jsme přesvědčeni, že získané důkazní informace poskytují dostatečný a vhodný základ pro vyjádření našeho výroku.

Výrok auditora

Podle našeho názoru účetní závěrka podává věrný a poctivý obraz aktiv a pasiv Českého rozhlasu k 31. prosinci 2014 a nákladů, výnosů a výsledku jejího hospodaření za rok 2014 v souladu s českými účetními předpisy.

V Praze, dne 30. dubna 2015



KPMG Česká republika Audit, s.r.o.
Evidenční číslo 71



Ing. Pavel Závitkovský
Partner
Evidenční číslo 69

výčet položek
podle vyhlášky č. 504/2002 Sb.,
ve znění vyhlášky č. 400/2005 Sb.

Rozvaha (bilance) v plném rozsahu

k 31. prosinci 2014
(v tisících Kč)

IC

45245053

Název, sídlo, právní forma
a předmět činnosti účetní jednotky

Český rozhlas
Vinohradská 12
Praha 2
120 99

Provozování rozhlasového
vysílání

AKTIVA		Číslo řádku	Stav k prvnímu dni účetního období	Stav k posled. dni účetního období
A. Dlouhodobý majetek celkem		Součet ř. 2+10+21+29	1 712 086	1 723 093
I. Dlouhodobý nehmotný majetek celkem		Součet ř. 3 až 9	146 608	186 530
	1. Nehmotné výsledky výzkumu a vývoje	3		
	2. Software	4	137 666	163 794
	3. Ocenitelná práva	5		
	4. Drobný dlouhodobý nehmotný majetek	6	152	131
	5. Ostatní dlouhodobý nehmotný majetek	7	8 790	10 129
	6. Nedokončený dlouhodobý nehmotný majetek	8		12 476
	7. Poskytnuté zálohy na dlouhodobý nehmotný majetek	9		
II. Dlouhodobý hmotný majetek celkem		Součet ř. 11 až 20	2 867 615	2 881 036
	1. Pozemky	11	87 394	87 392
	2. Umělecká díla, předměty a sbírky	12	2 691	2 691
	3. Stavby	13	1 961 874	1 982 150
	4. Samostatné hmotné movité věci a soubory hmotných movitých věcí	14	712 410	705 426
	5. Pěstitelské celky trvalých porostů	15		
	6. Základní stádo a tažná zvířata	16		
	7. Drobný dlouhodobý hmotný majetek	17	79 184	72 125
	8. Ostatní dlouhodobý hmotný majetek	18		
	9. Nedokončený dlouhodobý hmotný majetek	19	23 962	31 251
	10. Poskytnuté zálohy na dlouhodobý hmotný majetek	20		
III. Dlouhodobý finanční majetek celkem		Součet ř. 22 až 28	58 358	59 633
	1. Podíly v ovládaných a řízených osobách	22	8 297	8 297
	2. Podíly v osobách pod podstatným vlivem	23		
	3. Dluhové cenné papíry držené do splatnosti	24	50 061	51 236
	4. Zápůjčky organizačním složkám	25		
	5. Ostatní dlouhodobé zápůjčky	26		
	6. Ostatní dlouhodobý finanční majetek	27		
	7. Pořizovaný dlouhodobý finanční majetek	28		
IV. Oprávky k dlouhodobému majetku celkem		Součet ř. 30 až 40	-1 360 393	-1 404 006
	1. Oprávky k nehmotným výsledkům výzkumu a vývoje	30		
	2. Oprávky k softwaru	31	-108 474	-119 280
	3. Oprávky k ocenitelným právům	32		
	4. Oprávky k drobnému dlouhodobému nehmotnému majetku	33	-152	-131
	5. Oprávky k ostatnímu dlouhodobému nehmotnému majetku	34	-5 534	-6 921
	6. Oprávky ke stavbám	35	-568 335	-617 715
	7. Oprávky k samostatným hmotným movitým věcem a souborům hmotných movitých věcí	36	-598 716	-587 833
	8. Oprávky k pěstitelským celkům trvalých porostů	37		
	9. Oprávky k základnímu stádu a tažným zvířatům	38		
	10. Oprávky k drobnému dlouhodobému hmotnému majetku	39	-79 184	-72 125
	11. Oprávky k ostatnímu dlouhodobému hmotnému majetku	40		

B. Krátkodobý majetek celkem		Součet ř. 42+52+72+81	41	709 890	662 620
I. Zásoby celkem		Součet ř. 43 až 51	42	2 132	2 383
	1. Materiál na skladě		43	608	1 243
	2. Materiál na cestě		44		
	3. Nedokončená výroba		45		
	4. Polotovary vlastní výroby		46		
	5. Výrobky		47	1 500	1 615
	6. Zvířata		48		
	7. Zboží na skladě a v prodejnách		49		
	8. Zboží na cestě		50		
	9. Poskytnuté zálohy na zásoby		51	24	25
II. Pohledávky celkem		Součet ř. 53 až 71	52	91 334	77 240
	1. Odběratelé		53	16 775	11 859
	2. Směnky k inkasu		54		
	3. Pohledávky za eskontované cenné papíry		55		
	4. Poskytnuté provozní zálohy		56	11 791	12 555
	5. Ostatní pohledávky		57		
	6. Pohledávky za zaměstnanci		58	1 848	1 369
	7. Pohledávky za institucemi sociálního zabezpečení a veřejného zdravotního pojištění		59		
	8. Daň z příjmů		60	15 538	2 861
	9. Ostatní přímé daně		61		
	10. Daň z přidané hodnoty		62	381	1 867
	11. Ostatní daně a poplatky		63	2 482	
	12. Nároky na dotace a ostatní zúčtování se státním rozpočtem		64		
	13. Nároky na dotace a ostatní zúčtování s rozpočtem orgánů územních samosprávných celků		65		
	14. Pohledávky za společníky sdružení ve společnosti		66		
	15. Pohledávky z pevných terminovaných operací		67		
	16. Pohledávky z vydaných dluhopisů		68		
	17. Jiné pohledávky		69	170 343	183 212
	18. Dohadné účty aktivní		70	1 288	1 284
	19. Opravná položka k pohledávkám		71	-129 112	-137 767
III. Krátkodobý finanční majetek celkem		Součet ř. 73 až 80	72	590 292	582 518
	1. Pokladna		73	489	691
	2. Ceniny		74	280	707
	3. Účty v bankách		75	595 538	558 703
	4. Majetkové cenné papíry k obchodování		76		
	5. Dluhové cenné papíry k obchodování		77		
	6. Ostatní cenné papíry		78		
	7. Pořizovaný krátkodobý finanční majetek		79		
	8. Peníze na cestě		80	2 985	2 417
IV. Jiná aktiva celkem		Součet ř. 82 až 84	81	17 132	19 979
	1. Náklady příštích období		82	16 598	19 020
	2. Příjmy příštích období		83	405	827
	3. Kursové rozdíly aktivní		84	129	132
AKTIVA CELKEM		ř. 1+41	85	2 421 976	2 385 713

PASIVA		Číslo řádku	Stav k prvnímu dni účetního období	Stav k posled. dni účetního období
A. Vlastní zdroje celkem	Součet ř. 87 + 91	86	2 058 039	2 053 117
I. Jmění celkem	Součet ř. 88 až 90	87	2 047 678	2 046 878
	1. Vlastní jmění	88	2 034 383	2 036 459
	2. Fondy	89	13 293	10 419
	3. Oceňovací rozdíly z přecenění majetku a závazků	90		
II. Výsledek hospodaření celkem	Součet ř. 92 až 94	91	8 353	6 239
	1. Účet výsledku hospodaření	92	3 363	1 239
	2. Výsledek hospodaření ve schvalovacím řízení	93		
	3. Nerozdělený zisk, neuhrazená ztráta minulých let	94	5 000	5 000
B. Cizí zdroje celkem	Součet ř. 96+98+106+130	95	385 937	332 586
I. Rezervy celkem	ř. 97	96	15 341	15 515
	1. Rezervy	97	15 341	15 515
II. Dlouhodobé závazky celkem	Součet ř. 99 až 105	98		
	1. Dlouhodobé bankovní úvěry	99		
	2. Vydané dluhopisy	100		
	3. Závazky z pronájmu	101		
	4. Přijaté dlouhodobé zálohy	102		
	5. Dlouhodobé směnky k úhradě	103		
	6. Dohadné účty pasivní	104		
	7. Ostatní dlouhodobé závazky	105		
III. Krátkodobé závazky celkem	Součet ř. 107 až 129	106	297 918	271 708
	1. Dodavatelé	107	146 226	138 833
	2. Směnky k úhradě	108		
	3. Přijaté zálohy	109	765	2 711
	4. Ostatní závazky	110		
	5. Zaměstnanci	111	52 453	52 967
	6. Ostatní závazky vůči zaměstnancům	112	116	82
	7. Závazky k institucím sociálního zabezpečení a veřejného zdravotního pojištění	113	28 732	29 214
	8. Daň z příjmů	114		
	9. Ostatní přímé daně	115	10 977	10 664
	10. Daň z přidané hodnoty	116		
	11. Ostatní daně a poplatky	117		80
	12. Závazky ze vztahu k státnímu rozpočtu	118		
	13. Závazky ze vztahu k rozpočtu orgánů územních samosprávných celků	119		
	14. Závazky z upsaných nesplacených cenných papírů a podílů	120		
	15. Závazky ke společným sdruženým ve společnosti	121		
	16. Závazky z pevných termínových operací a opcí	122		
	17. Jiné závazky	123	12 231	14 606
	18. Krátkodobé bankovní úvěry	124		
	19. Eskontní úvěry	125		
	20. Vydané krátkodobé dluhopisy	126		
	21. Vlastní dluhopisy	127		
	22. Dohadné účty pasivní	128	46 418	22 549
	23. Ostatní krátkodobé finanční výpomoci	129		
IV. Jiná pasiva celkem	Součet ř. 131 až 133	130	52 578	45 375
	1. Výdaje příštích období	131	15 799	13 887
	2. Výnosy příštích období	132	36 801	31 434
	3. Kursové rozdíly pasivní	133	78	54
PASIVA CELKEM	ř. 86 + 95	134	3 421 978	2 385 713

Okamžik sestavení:
30.4.2015

Razítko:

Podpis

Český rozhlas

Vinohradská 12, 120 99 Praha 2
22 IČ: 46245053 | DIČ: CZ46245053




Výčet položek
podle vyhlášky č. 504/2002 Sb.,
ve znění vyhlášky č. 400/2005 Sb.

Výkaz zisku a ztráty
v plném rozsahu
za rok končící 31. prosince 2014
(v tisících Kč)

IČ
45245053

Název, sídlo, právní
a předmět činnosti
Český rozhlas
Vinohradská 12
Praha 2
120 99
Provozování
vysílání

		Číslo řádku	Činnosti	
			hlavní	hospodářská
			1	2
A.	Náklady	1		
I.	Spotřebované nákupy celkem	2	65 948	3 244
	1. Spotřeba materiálu	3	37 873	1 962
	2. Spotřeba energie	4	24 124	1 115
	3. Spotřeba ostatních neskladovatelných dodávek	5	3 951	167
	4. Prodané zboží	6		
II.	Služby celkem	7	842 818	21 190
	5. Opravy a udržování	8	15 036	695
	6. Cestovné	9	20 375	890
	7. Náklady na reprezentaci	10	3 404	275
	8. Ostatní služby	11	804 003	19 336
III.	Osobní náklady celkem	12	678 920	55 907
	9. Mzdové náklady	13	640 904	40 937
	10. Zákonné sociální pojištění	14	214 023	13 514
	11. Ostatní sociální pojištění	15		
	12. Zákonné sociální náklady	16	13 510	820
	13. Ostatní sociální náklady	17	10 483	636
IV.	Daně a poplatky celkem	18	1 381	87
	14. Daň silniční	19	262	12
	15. Daň z nemovitostí	20	185	8
	16. Ostatní daně a poplatky	21	1 434	47
V.	Ostatní náklady celkem	22	197 716	8 345
	17. Smluvní pokuty a úroky z prodlení	23	281	13
	18. Ostatní pokuty a penále	24	16	1
	19. Odpis nedobytné pohledávky	25	43 745	9
	20. Úroky	26		
	21. Kursové ztráty	27	737	34
	22. Dary	28		1 132
	23. Manka a škody	29	90	1
	24. Jiné ostatní náklady	30	152 847	7 155
VI.	Odpisy, prodaný majetek, tvorba rezerv a opravných položek celkem	31	154 526	4 202
	25. Odpisy dlouhodobého nehmotného a hmotného majetku	32	89 547	4 166
	26. Zůstatková cena prodaného dlouhodobého nehmotného a hmotného majetku	33	61	3
	27. Prodané cenné papíry a podíly	34		
	28. Prodaný materiál	35		
	29. Tvorba rezerv	36	165	9
	30. Tvorba opravných položek	37	64 753	24
VII.	Poskytnuté příspěvky celkem	38		
	31. Poskytnuté příspěvky zúčtované mezi organizačními složkami	39		
	32. Poskytnuté členské příspěvky	40		
VIII.	Daň z příjmů celkem	41		
	33. Dodatečné odvody daně z příjmů	42		
Náklady celkem		43	2 141 809	92 961

		Číslo řádku	Činnosti	
			hlavní	hospodářská
			1	2
B.	Výnosy	44		
I.	Tržby za vlastní výkony a za zboží celkem	45	2 056 868	98 815
	1. Tržby za vlastní výroby	46		382
	2. Tržby z prodeje služeb	47	2 056 868	98 433
	3. Tržby za prodané zboží	48		
II.	Změny stavu vnitroorganizačních zásob celkem	49	141	7
	4. Změna stavu zásob nedokončené výroby	50		
	5. Změna stavu zásob polotovarů	51		
	6. Změna stavu zásob výrobků	52	141	7
	7. Změna stavu zvířat	53		
III.	Aktivace celkem	54		
	8. Aktivace materiálu a zboží	55		
	9. Aktivace vnitroorganizačních služeb	56		
	10. Aktivace dlouhodobého nehmotného majetku	57		
	11. Aktivace dlouhodobého hmotného majetku	58		
IV.	Ostatní výnosy celkem	59	17 428	368
	12. Smluvní pokuty a úroky z prodlení	60	18	1
	13. Ostatní pokuty a penále	61		
	14. Platby za odepsané pohledávky	62	64	3
	15. Úroky	63	4 034	188
	16. Kursové zisky	64	150	7
	17. Zúčtování fondů	65		
	18. Jiné ostatní výnosy	66	13 162	169
V.	Tržby z prodeje majetku, zúčtování rezerv a opravných položek celkem	67	69 718	209
	19. Tržby z prodeje dlouhodobého nehmotného a hmotného majetku	68	2 482	147
	20. Tržby z prodeje cenných papírů a podílů	69		
	21. Tržby z prodeje materiálu	70	1	
	22. Výnosy z krátkodobého finančního majetku	71		
	23. Zúčtování rezerv	72		
	24. Výnosy z dlouhodobého finančního majetku	73	1 123	52
	25. Zúčtování opravných položek	74	56 112	10
VI.	Přijaté příspěvky celkem	75	1 593	87
	26. Přijaté příspěvky zúčtované mezi organizačními složkami	76		
	27. Přijaté příspěvky (dary)	77	1 439	67
	28. Přijaté členské příspěvky	78	160	
VII.	Provozní dotace celkem	79	754	35
	29. Provozní dotace	80	754	35
	Výnosy celkem	81	2 136 508	99 501
C.	Výsledek hospodaření před zdaněním	82	-5 301	6 540
	34. Daň z příjmů	83		
D.	Výsledek hospodaření po zdanění	84	-5 301	6 540

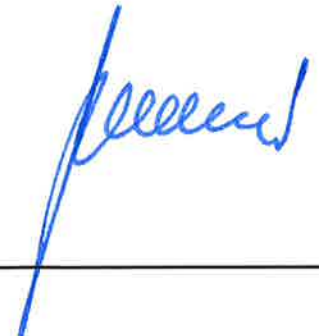
Okamžik sestavení:

Razítko:

Podpis

30.4.2015


Český rozhlas
22 Vinohradská 12, 120 00 Praha 2
 IČ: 45245083 | DIČ: CZ45245083




Český rozhlas

Příloha účetní závěrky

Rok končící 31. prosincem 2014
(v tisících Kč)

1. Charakteristika a hlavní aktivity

(a) Vznik a charakteristika Českého rozhlasu

Český rozhlas (dále též „ČRo“) je veřejnoprávní institucí, která vznikla na základě zákona České národní rady č. 484/1991 Sb.

Sídlem Českého rozhlasu je Vinohradská 12, 120 99 Praha 2.

Předmětem hlavní činnosti Českého rozhlasu je šíření rozhlasových programů na území celé České republiky. Posláním Českého rozhlasu je poskytovat objektivní, ověřené, všestranné a vyvážené informace pro svobodné vytváření názorů, rozvíjet kulturní identitu českého národa a národnostních a etnických menšin v České republice, zprostředkovávat ekologické informace, sloužit vzdělávání a přispívat k zábavě posluchačů. Hlavním zdrojem příjmů jsou rozhlasové poplatky, které si zčásti Český rozhlas vybírá sám a zčásti prostřednictvím pověřené osoby – České pošty. Kromě hlavní činnosti Český rozhlas vyvíjí i vedlejší podnikatelské aktivity, jejichž cílem je zvýšení objemu prostředků na hlavní činnost.

Statutárním orgánem ČRo je generální ředitel, kterým byl k 31. prosinci 2014 Mgr. art. Peter Duhan.

Vedení Českého rozhlasu k 31. prosinci 2014 bylo následující:

Funkce

Mgr. art. Peter Duhan	generální ředitel
Mgr. René Zavoral	náměstek generálního ředitele pro program a vysílání
Bc. Jan Menger	náměstek generálního ředitele pro regionální vysílání
Ing. Michal Koliandr	náměstek generálního ředitele pro správu a provoz
Zora Karmazín Blümllová, MSc.	ředitel Odboru generálního ředitele
PhDr. Ludmila Süssová	ředitel Personálního odboru

Dnem 3. června 2014 ukončila pracovní poměr v Českém rozhlase Mgr. Miroslava Hradilová. Od 4. června 2014 je ředitelkou Personálního odboru PhDr. Ludmila Süssová.

Dnem 30. června 2014 ukončil pracovní poměr v Českém rozhlase Ing. Jiří Svoboda. Od 1. července 2014 byla funkce náměstka generálního ředitele pro strategický rozvoj zrušena.

Dnem 31. prosince 2013 ukončil pracovní poměr v Českém rozhlase Ing. Ladislav Musil. Od 1. ledna 2014 je náměstkem pro správu a provoz Ing. Michal Koliandr.

Český rozhlas

Příloha účetní závěrky

Rok končící 31. prosincem 2014
(v tisících Kč)

Složení vedení Českého rozhlasu k 31. prosinci 2013 bylo následující:

Funkce

Mgr. art. Peter Duhan	generální ředitel
Mgr. René Zavoral	náměstek generálního ředitele pro program a vysílání
Ing. Jiří Svoboda	náměstek generálního ředitele pro strategický rozvoj
Bc. Jan Menger	náměstek generálního ředitele pro regionální vysílání
Ing. Ladislav Musil	náměstek generálního ředitele pro správu a provoz
Mgr. Miroslava Hradilová	ředitel odboru lidské zdroje

Složení Rady Českého rozhlasu k 31. prosinci 2014 bylo následující:

Funkce

doc. PhDr. Michal Stehlík, Ph.D.	předseda
PhDr. Jiří Vejvoda	místopředseda
PhDr. Petr Šafařík	místopředseda
Mgr. Milan Badal	člen
Bc. Tomáš Kňourek	člen
Th. Mgr. Ervín Kukuczka	člen
Bc. Ivan Tesař	člen
Mgr. Hana Dohnálková dipl. um.	členka
Ivan Vodochodský	člen

V březnu 2014 uplynula doba funkčního období předsedovi Rady Českého rozhlasu Bc. Tomáši Ratiborskému a místopředsedovi Rady Českého rozhlasu Mgr. Bohušovi Zoubkovi.

Dne 26. března 2014 byli členy Rady Českého rozhlasu zvoleni PhDr. Jiří Vejvoda a Mgr. Hana Dohnálková, dipl. um. a doc. PhDr. Michal Stehlík, Ph.D. se stal úřadujícím předsedou Rady Českého rozhlasu, a to do doby řádné volby předsednictva, která se uskutečnila dne 14. května 2014. Na tomto zasedání byl doc. PhDr. Michal Stehlík, Ph.D. zvolen předsedou Rady Českého rozhlasu. Na stejném zasedání byli PhDr. Jiří Vejvoda a PhDr. Petr Šafařík zvoleni místopředsedou Rady Českého rozhlasu a Ivan Vodochodský byl zvolen členem Rady Českého rozhlasu.

Český rozhlas

Příloha účetní závěrky

Rok končící 31. prosincem 2014
(v tisících Kč)

Složení Rady Českého rozhlasu k 31. prosinci 2013 bylo následující:

	<u>Funkce</u>
Bc. Tomáš Ratiborský	předseda
doc. PhDr. Michal Stehlík, Ph.D.	místopředseda
Mgr. Bohuš Zoubek	místopředseda
Mgr. Milan Badal	člen
Bc. Tomáš Kňourek	člen
Th. Mgr. Ervín Kukuczka	člen
Bc. Ivan Tesař	člen
PhDr. Petr Šafařík	člen

Od roku 2003 Rada Českého rozhlasu volí dozorčí komisi, která je poradním orgánem Rady Českého rozhlasu ve věcech kontroly hospodaření ČRo. Dozorčí komise má pět členů, její funkční období je dva roky a za svou činnost odpovídá Radě Českého rozhlasu.

Složení dozorčí komise k 31. prosinci 2014 bylo následující:

	<u>Funkce</u>
Mgr. Jaroslav Růžička	předseda
Mgr. Jiří Hrabovský	místopředseda
Ing. Vladimíra Plačková	člen
Ing. Rudolf Pohl	člen
Mgr. Marcela Krúsová LL.M.	členka

Dne 31. ledna 2015 uplynula doba funkčního mandátu Mgr. Jaroslavu Růžičkovi, Mgr. Jiřímu Hrabovskému, Ing. Vladimíře Plačkové a Ing. Rudolfu Pohlovi. Od 1. února 2015 jsou novými členy komise Ing. Jiří Volf, Ing. Tomáš Kaňka, JUDr. Jakub Chytil a Mgr. Robert Cholenský. Dne 16. února 2015 byl zvolen předsedou dozorčí komise Ing. Jiří Volf a místopředsedou JUDr. Jakub Chytil.

Složení dozorčí komise k 31. prosinci 2013 bylo následující:

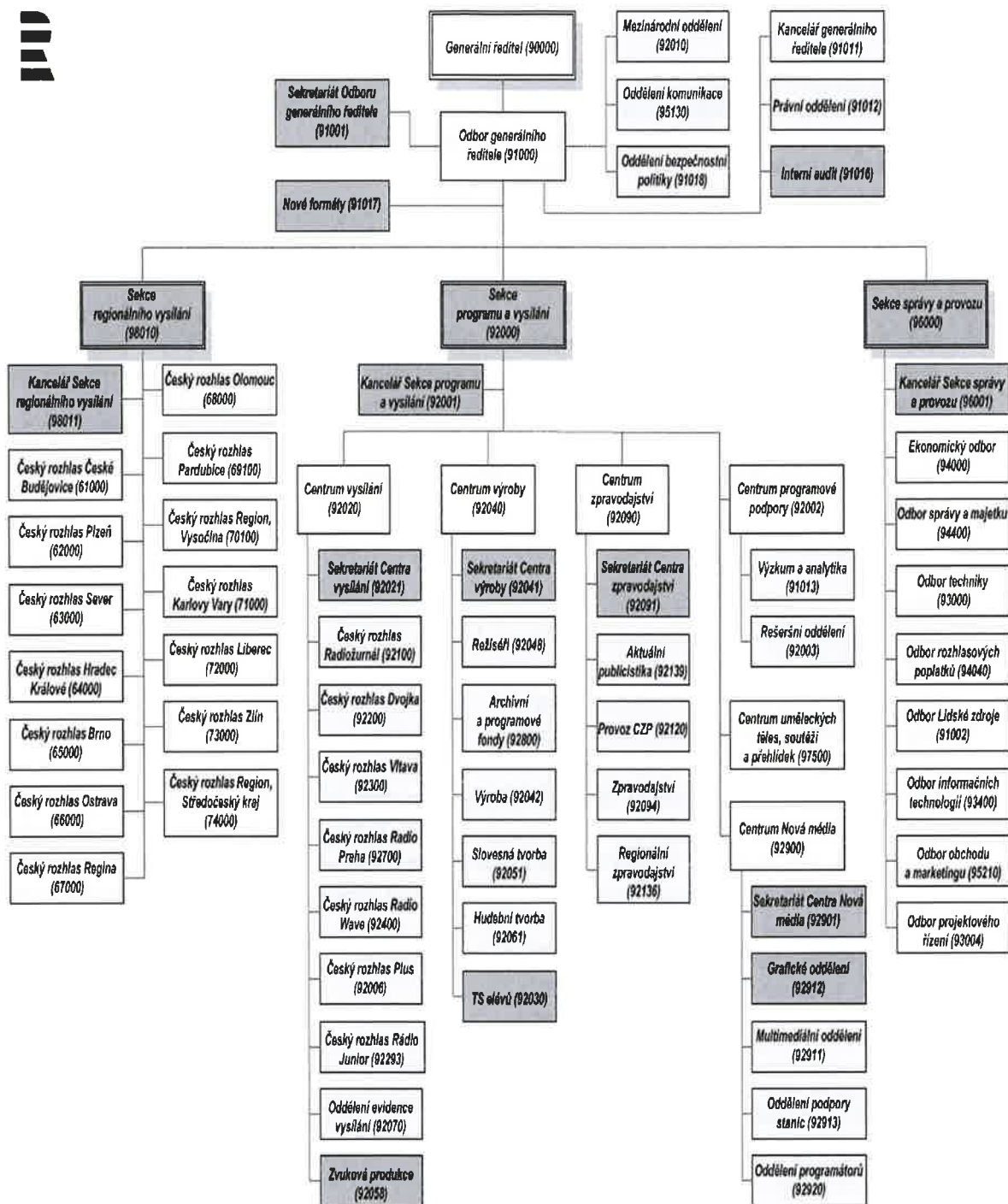
	<u>Funkce</u>
Mgr. Jaroslav Růžička	předseda
Mgr. Jiří Hrabovský	místopředseda
Ing. Vladimíra Plačková	člen
Ing. Rudolf Pohl	člen
Mgr. Marcela Krúsová LL.M.	členka

Český rozhlas

Příloha účetní závěrky

Rok končící 31. prosincem 2014
(v tisících Kč)

(b) Organizační struktura Českého rozhlasu k 31. prosinci 2014



Český rozhlas

Příloha účetní závěrky

Rok končící 31. prosincem 2014
(v tisících Kč)

2. Zásadní účetní postupy používané Českým rozhlasem

(a) Základní zásady vedení účetnictví

Účetnictví ČRo je vedeno a účetní závěrka je sestavena v souladu se zákonem č. 563/1991 Sb., o účetnictví, vyhláškou č. 504/2002 Sb., v platném znění a Českými účetními standardy pro účetní jednotky, u kterých hlavním předmětem činnosti není podnikání.

Účetní závěrka je sestavena v historických cenách.

Účetní záznamy jsou uchovávány jak v elektronické podobě, tak v papírové podobě v archívu ve Vinohradské ulici č. 12, 120 99 Praha 2 podle archivačních lhůt platných pro jednotlivé druhy dokladů.

(b) Dlouhodobý hmotný a nehmotný majetek

Dlouhodobý hmotný a nehmotný majetek je evidován v pořizovací ceně. Dlouhodobý hmotný majetek v pořizovací ceně do 40 tis. Kč a dlouhodobý nehmotný majetek v pořizovací ceně do 60 tis. Kč není vykazován v rozvaze a je účtován do nákladů v roce jeho pořízení.

Majetek získaný formou daru je vykázán v reprodukční pořizovací ceně k datu převzetí příslušného majetku.

V následující tabulce jsou uvedeny metody a doby odpisování podle skupin majetku:

Majetek	Metoda	Doba odpisování
Stavby	Lineární	40 let
Stroje a přístroje	Lineární	2 - 20 let
Automobily	Lineární	4 - 9 let
Patenty a ostatní nehmotná aktiva	Lineární	5 let
Software	Lineární	5 let

ČRo uplatňuje DPH na vstupu koeficientem pro krácení odpočtu daně. DPH na vstupu u investičních faktur, kterou nemůže uplatnit, nevstupuje do pořizovací ceny majetku, ale je účtována do nákladů v období, kdy náklad ČRo vznikl. Tento postup je shodný s metodikou uplatňovanou u ostatních faktur.

(c) Finanční majetek

Dlouhodobý finanční majetek představuje majetkové účasti v ovládaných osobách a osobách pod podstatným vlivem a dluhové cenné papíry, u nichž má ČRo záměr a schopnost držet je do splatnosti.

Dlouhodobý finanční majetek je účtován v pořizovací ceně. Pořizovací cena zahrnuje přímé náklady související s pořízením, například poplatky a provize makléřům, poradcům, burzám.

Český rozhlas

Příloha účetní závěrky

Rok končící 31. prosincem 2014
(v tisících Kč)

Majetkové účasti jsou k rozvahovému dni oceňovány pořizovací cenou a v případě dočasného snížení realizovatelné hodnoty příslušné účasti je tvořena opravná položka.

U dluhových cenných papírů je součástí jejich ocenění k rozvahovému dni i poměrná část úrokového výnosu, který je účtován do výkazu zisku a ztráty. V případě dočasného snížení hodnoty dluhových cenných papírů držených do splatnosti jsou tvořeny opravné položky.

(d) Zásoby

Materiál je oceňován v pořizovacích cenách. Pořizovací cena zahrnuje cenu pořízení, celní poplatky, skladovací poplatky při dopravě a dopravné za dodání do výrobního areálu. Úbytek materiálu je oceňován metodou váženého aritmetického průměru.

Nedokončená výroba a hotové výrobky jsou oceňovány vlastními náklady, které zahrnují cenu materiálu, práce a proporcionalní část výrobních režijních nákladů podle stavu rozpracovanosti. Úbytek nedokončené výroby a hotových výrobků je oceňován standardními cenami.

(e) Stanovení opravných položek a rezerv

Pohledávky a Rezervy

Dle § 37 vyhlášky č. 504/2002 Sb., není ČRo povinen tvořit nedaňové opravné položky a rezervy. Zákon o účetnictví č. 563/1991 Sb., §7 odstavec 1 vyžaduje, aby účetní závěrka podávala věrný a poctivý obraz předmětu účetnictví a finanční situace účetní jednotky. Současně v odstavci 2 stejného paragrafu zákon stanovuje, že pokud dojde ve výjimečných případech k tomu, že použití účetních metod předepsaných prováděcími právními předpisy bude neslučitelné s povinností podat věrné a poctivé zobrazení, postupuje účetní jednotka odchylně tak, aby byl podán věrný a poctivý obraz.

Vedení ČRo postupuje dle zákona o účetnictví vzhledem k významnosti nedaňových opravných položek a rezerv a z tohoto důvodu o nich účtuje.

ČRo stanoví opravné položky k pochybným pohledávkám na základě vlastní analýzy platební schopnosti svých zákazníků a věkové struktury pohledávek.

Český rozhlas

Příloha účetní závěrky

Rok končící 31. prosincem 2014
(v tisících Kč)

ČRo tvoří rezervy na:

- soudní spory,
- nevyčerpanou dovolenou,
- odstupné zaměstnancům.

Rezerva na nevyčerpanou dovolenou je k rozvahovému dni tvořena na základě analýzy nevybrané dovolené za dané účetní období a průměrných mzdových nákladů včetně nákladů na sociální zabezpečení a zdravotní pojištění dle jednotlivých zaměstnanců.

(f) Přepočty cizích měn

ČRo používá pro přepočet transakcí v cizí měně denní kurz devizového trhu vyhlášeného ČNB.

V průběhu roku účtuje ČRo pouze o realizovaných kurzových ziscích a ztrátách.

Aktiva a pasiva v zahraniční měně jsou k rozvahovému dni přepočítávána podle kurzu devizového trhu vyhlášeného ČNB. Nerealizované kurzové zisky a ztráty z přepočtu krátkodobého finančního majetku jsou zachyceny ve výsledku hospodaření. Ostatní nerealizované kurzové zisky a ztráty jsou zachyceny v ostatních pasivech resp. aktivech do doby realizace.

(g) Najatý majetek

ČRo účtuje o najatém majetku tak, že zahrnuje leasingové splátky do nákladů rovnoměrně po dobu trvání nájmu. Při ukončení nájmu a uplatnění možnosti odkupu je předmět leasingu zařazen do majetku ČRo v kupní ceně.

(h) Daň z příjmů

Daň z příjmů za dané období tvoří splatná daň.

Splatná daň zahrnuje odhad daně vypočtený z daňového základu s použitím daňové sazby platné v první den účetního období a veškeré doměrky a vratky za minulá období.

O odložené dani ČRo neúčtuje.

(i) Rozdělení nákladů a výnosů ve výkazu zisků a ztráty

Náklady a výnosy Českého rozhlasu jsou v souladu s vyhláškou č. 504/2002 Sb., rozděleny na hlavní a hospodářskou činnost.

Jako náklady a výnosy z hlavní činnosti jsou přímo identifikovány ty položky, které s poměrně velkou jednoznačností lze spojit s hlavní činností Českého rozhlasu stanovenou zákonem č. 484/1991 Sb., o Českém rozhlasu. Do výnosů z hlavní činnosti jsou zahrnuty příjmy z rozhlasových poplatků, výnosy k úhradě vysílání do zahraničí a výnosy ze zúčtování opravných položek vztahujících se k rozhlasovým poplatkům. V oblasti nákladů lze jednoznačně identifikovat náklady na výběr rozhlasových poplatků, náklady na agenturní zpravodajství, náklady spojené s vysíláním do zahraničí a se zahraničními zpravodaji a náklady na tvorbu opravných položek a odpis nedobytných pohledávek plynoucích z rozhlasových poplatků.

Český rozhlas

Příloha účetní závěrky

Rok končící 31. prosincem 2014
(v tisících Kč)

Hospodářská činnost zahrnuje výnosy z reklamy a sponzoringu v celém rozsahu, dále tržby z nájmu a služeb s tím spojených, a to jak dlouhodobé, tak i krátkodobé za pronajímání nahrávacích studií, výnosy z prodeje práv, hudebních snímků apod. V oblasti nákladů je to pouze provize za reklamu a sponzoring.

Jednoznačně nerozlišitelné položky jsou rozpočteny koeficienty. Základní koeficient je vypočten podílem mezi výnosy z hospodářské činnosti a výnosy z hlavní a hospodářské činnosti. Tímto koeficientem jsou pak rozpočteny nerozlišené položky ve výnosech a v nákladech. Výjimku tvoří náklady na vysílání, kde byl pro lepší vypovídací schopnost použit koeficient spočítaný na základě poměru vysílacího prostoru pro reklamu k celkovému vysílacímu času.

(j) Účtování nákladů a výnosů

Výnosy a náklady se účtují časově rozlišené, tj. do období, s nímž věcně i časově souvisejí, na základě předání zboží nebo služeb bez ohledu na okamžik platby.

Účtování rozhlasových poplatků vybíraných Českou poštou:

Převážná většina rozhlasových poplatků od domácností je vybírána a evidována Českou poštou na základě zákona České národní rady č. 252/1994 Sb., a smlouvy mezi Českou poštou a Českým rozhlasem.

Od 1. října 2005 je výše rozhlasového poplatku stanovena na 45 Kč. Česká pošta na základě výše uvedeného zákona a smlouvy s Českým rozhlasem vybírá poplatky měsíčně.

Od 1. ledna 2008 jsou všechny rozhlasové poplatky účtovány pomocí předpisu jednotlivých plateb podle počtu evidovaných domácností do období, s nímž časově souvisí. Pohledávky vzniklé z neuhrazených předpisů České pošty jsou vykázány v rozvaze v řádku 69 – Jiné pohledávky.

Do nákladů je na základě smlouvy účtována odměna České poště za vybírání rozhlasových poplatků, která je uplatňována v měsíčních vyúčtováních.

Účtování rozhlasových poplatků od poplatníků evidovaných Českým rozhlasem:

Od 1. ledna 2003 začal Český rozhlas evidovat a vybírat část rozhlasových poplatků přímo. U poplatníků přímo evidovaných Českým rozhlasem jsou rozhlasové poplatky účtovány pomocí předpisu jednotlivých plateb podle počtu evidovaných rozhlasových příjemců u právnických osob a fyzických osob podnikajících nebo jeden příjemce za domácnost u fyzických osob do období, s nímž časově souvisí. Pohledávky za přímými rozhlasovými poplatníky jsou vykázány v rozvaze v řádku 69 – Jiné pohledávky.

(k) Klasifikace závazků

ČRo klasifikuje část dlouhodobých závazků, bankovních úvěrů a finančních výpomocí, jejichž doba splatnosti je kratší než jeden rok vzhledem k rozvahovému dni, jako krátkodobé.

Český rozhlas

Příloha účetní závěrky

Rok končící 31. prosincem 2014
(v tisících Kč)

3. Změna účetních metod a postupů

V průběhu roku 2014 nedošlo ke změnám účetních metoda postupů.

Český rozhlas

Příloha účetní závěrky

Rok končící 31. prosincem 2014
(v tisících Kč)

4. Dlouhodobý majetek

(a) Dlouhodobý nehmotný majetek

	Jiná nehmotná aktiva	Software	Nedokončený nehmotný majetek	Celkem
Pořizovací cena				
Zůstatek k 1.1.2014	8 942	137 666	--	146 608
Přírůstky	1 339	26 385	12 476	40 200
Úbytky	- 21	- 257	--	- 278
Přeúčtování	--	--	--	--
Zůstatek k 31.12.2014	10 260	163 794	12 476	186 530
Oprávký				
Zůstatek k 1.1.2014	5 686	108 474	--	114 160
Odpisy	1 387	11 063	--	12 450
Oprávký k úbytkům	- 21	- 257	--	- 278
Přeúčtování	--	--	--	--
Zůstatek k 31.12.2014	7 052	119 280	--	126 332
Zůstatková hodnota 1.1.2014	3 256	29 192	--	32 448
Zůstatková hodnota 31.12.2014	3 208	44 514	12 476	60 198

(b) Dlouhodobý hmotný majetek

	Pozemky	Umělecká díla, předměty a sbírky	Stavby	Samostatné hmotné movité věci a soubory hmotných movitých věcí	Drobný dlouhodobý hmotný majetek	Nedok. hmotný majetek	Celkem
Pořizovací cena							
Zůstatek k 1.1.2014	87 394	2 691	1 961 874	712 410	79 184	23 962	2 867 515
Přírůstky	--	--	5 660	29 444	--	28 305	63 409
Úbytky	- 2	--	--	- 42 828	- 7 059	--	- 49 889
Přeúčtování	--	--	14 616	6 400	--	-21 016	--
Zůst. k 31.12.2014	87 392	2 691	1 982 150	705 426	72 125	31 251	2 881 035
Oprávký							
Zůstatek k 1.1.2014	--	--	568 335	598 716	79 184	--	1 246 235
Odpisy	--	--	49 380	31 881	--	--	81 261
Oprávký k úbytkům	--	--	--	- 42 764	- 7 059	--	-49 823
Přeúčtování	--	--	--	--	--	--	--
Zůstatek k 31.12.2014	--	--	617 715	587 833	72 125	--	1 277 673
Zůst. hodn. 1.1.2014	87 394	2 691	1 393 539	113 694	--	23 962	1 621 280
Zůst. hodn. 31.12.2014	87 392	2 691	1 364 435	117 593	--	31 251	1 603 362

Český rozhlas

Příloha účetní závěrky

Rok končící 31. prosincem 2014
(v tisících Kč)

Mezi nejvýznamnější přírůstky dlouhodobého nehmotného majetku patří v roce 2014 licence Microsoft v hodnotě 19 191 tis. Kč.

Mezi nejvýznamnější přírůstky dlouhodobého hmotného majetku patří v roce 2014 rekonstrukce vysílacích technologií v hodnotě 19 321 tis. Kč.

ČRo nemá žádný majetek zatížený zástavním právem.

V majetku Českého rozhlasu je evidována budova zámečku v Přerově nad Labem v zůstatkové hodnotě 14,6 mil. Kč (2013 – 15,4 mil. Kč). V současné době je tato budova v procesu prodeje. Předpokládaná prodejní cena převyšuje zůstatkovou účetní hodnotu a nedochází tedy k dočasnému snížení hodnoty majetku.

5. Najatý majetek

(a) Finanční leasing

K 31. prosinci 2014 a 31. prosinci 2013 ČRo neměl žádné závazky ze smluv o finančním leasingu.

(b) Významné nájemní smlouvy

ČRo má najaty budovy pro regionální studia v Pardubicích, Jihlavě a Olomouci a byty pro své zahraniční zpravodaje. Celkové roční náklady týkající se dlouhodobých pronájmů v roce 2014 činily 7 850 tis. Kč (2013 – 7 045 tis. Kč).

6. Dlouhodobý hmotný a nehmotný majetek nevykázaný v rozvaze

V souladu s účetními postupy, popsány v bodě 2(b), účtoval ČRo část dlouhodobého hmotného a nehmotného majetku do nákladů v roce jeho pořízení. Celková kumulovaná pořizovací cena tohoto dlouhodobého hmotného a nehmotného majetku, který je ještě v používání, je následující:

	Zůstatek k 31.12.	
	2014	2013
Dlouhodobý hmotný majetek	219 404	234 468
Dlouhodobý nehmotný majetek	37 088	24 879
Celkem	256 492	259 347

Český rozhlas

Příloha účetní závěrky

Rok končící 31. prosincem 2014
(v tisících Kč)

7. Finanční majetek

(a) Podíly v ovládaných a řízených osobách

2014

Majetkové účasti	Vlastnický podíl	Počet akcií	Nominální hodnota akcie v Kč	Celkový zisk/ztráta za rok 2014 ¹	Vlastní kapitál k 31.12.2014 ¹	Pořizovací cena
Radioservis, a.s.	100 %	5 969	1 000	898	11 005	8 297
Celkem majetkové účasti						8 297

2013

Majetkové účasti	Vlastnický podíl	Počet akcií	Nominální hodnota akcie v Kč	Celkový zisk/ztráta za rok 2013 ¹	Vlastní kapitál k 31.12.2013 ¹	Pořizovací cena
Radioservis, a.s.	100 %	5 969	1 000	-44	10 062	8 297
Celkem majetkové účasti						8 297

V roce 2014 neměl ČRo z dlouhodobého finančního majetku žádný výnos z titulu přijatých dividend.

ČRo disponuje většinou hlasovacích práv ve společnosti Radioservis, a.s.

Sídlo dceřiné společnosti je následující:

Radioservis, a.s.
Olšanská 55/5
130 00 Praha 3
Česká republika

ČRo je zřizovatelem Nadačního fondu Českého rozhlasu.

Sídlo Nadačního fondu Českého rozhlasu je následující:

Nadační fond Českého rozhlasu
Vinohradská 12
120 99 Praha 2
Česká republika

¹ Neauditované výsledky

Český rozhlas

Příloha účetní závěrky

Rok končící 31. prosincem 2014
(v tisících Kč)

(b) Dluhové cenné papíry držené do splatnosti

2014

Dluhové cenné papíry	Počet v ks	Požizovací hodnota za jednotku v Kč	Účetní hodnota v tis. Kč
Dlouhodobé – SSD Prémiový ČR, FIX%, 16 II	50 000 000	1	51 236
Celkem dluhové cenné papíry			51 236

2013

Dluhové cenné papíry	Počet v ks	Požizovací hodnota za jednotku v Kč	Účetní hodnota v tis. Kč
Dlouhodobé – SSD Prémiový ČR, FIX%, 16 II	50 000 000	1	50 061
Celkem dluhové cenné papíry			50 061

8. Pohledávky a závazky z obchodních vztahů

- (a) Krátkodobé pohledávky z obchodních vztahů činí 11 859 tis. Kč (2013 – 16 775 tis. Kč), ze kterých 4 526 tis. Kč (2013 – 2 749 tis. Kč) představují pohledávky po lhůtě splatnosti. Opravná položka k pochybným pohledávkám k 31. prosinci 2014 činila 1 339 tis. Kč (2013 – 1 029 tis. Kč).
- (b) Krátkodobé závazky z obchodních vztahů činí 138 833 tis. Kč (2013 – 146 226 tis. Kč), ze kterých 4 889 tis. Kč (2013 – 9 380 tis. Kč) představují závazky po lhůtě splatnosti.

Závazky z obchodního styku zahrnovaly v roce 2013 částku 829 tis. Kč, která představovalo zádržné z částek fakturovaných dodavatelem investice dle Smlouvy o dílo na opravu a rekonstrukci budovy Českého rozhlasu (viz. bod 22). V roce 2014 byly všechny závazky z této Smlouvy o dílo uhrazeny.

9. Jiné pohledávky

Jiné pohledávky činí 183 212 tis. Kč (2013 – 170 343 tis. Kč), ze kterých 171 730 tis. Kč (2013 – 166 582 tis. Kč) představují pohledávky po lhůtě splatnosti. Jiné pohledávky představují zejména pohledávky z titulu rozhlasových poplatků. Opravná položka k pochybným pohledávkám k 31. prosinci 2014 činila 136 428 tis. Kč (2013 – 128 083 tis. Kč).

Český rozhlas

Příloha účetní závěrky

Rok končící 31. prosincem 2014
(v tisících Kč)

10. Opravné položky

	Opravná položka k pohledávkám
Zůstatek k 1.1.2014	129 112
Tvorba	64 777
Rozpuštění/použití	- 56 122
Zůstatek k 31.12.2014	137 767

ČRo k 31. prosinci 2014 vytvořil nedaňovou opravnou položku k pohledávkám za nezaplacené rozhlasové poplatky ve výši 55 357 tis. Kč (2013 – 46 610 tis. Kč).

11. Vlastní zdroje

	Vlastní jmění	Fondy	Nerozdělený zisk z minulých let	Zisk/ ztráta běžného období	Celkem
Zůstatek k 1.1.2014	2 034 383	13 293	5 000	3 363	2 056 039
Převod nerozděleného zisku z minulých let a zisku za rok 2013 do vlastního jmění	3 363	--	--	- 3 363	--
Odpisy darovaného majetku	--	--	--	--	--
Odpisy majetku pořízeného z dotace	- 1 287	--	--	--	- 1 287
Čerpání sociálního fondu (sociální výpomoci, odměny a dary, poskytování nápojů)	--	- 2 874	--	--	- 2 874
Zisk běžného roku	--	--	--	1 239	1 239
Zůstatek k 31.12.2014	2 036 459	10 419	5 000	1 239	2 053 117

Český rozhlas

Příloha účetní závěrky

Rok končící 31. prosincem 2014
(v tisících Kč)

12. Rezervy

	Rezerva na soudní spory	Rezerva na nevyčerpanou dovolenou	Rezerva na odstupné	Celkem
Zůstatek k 1.1.2014	1 117	14 017	207	15 341
Tvorba	1 500	11 805	1 093	14 398
Použití	--	- 14 017	- 207	- 14 224
Zůstatek k 31.12.2014	2 617	11 805	1 093	15 515

13. Dohadné účty pasivní

Dohadné účty pasivní 22 549 tis. Kč (2013 – 46 418 tis. Kč) představují dohadné položky na nevyfakturované služby nebo zboží a nevyúčtované zálohy.

14. Výnosy příštích období

Výnosy příštích období 31 434 tis. Kč (2013 – 36 801 tis. Kč) představují především přeplatky a předplatné z rozhlasových poplatků. V případě přeplateků se jedná o platby, které jsou vyšší než předpis a o platby nepřihlášených poplatníků rozhlasového poplatku.

15. Informace o tržbách a nákladech na služby

ČRo poskytuje převážně rozhlasové vysílání a služby v oblasti reklamy a sponzoringu. Výnosy těchto služeb byly v roce 2014 a 2013 následující:

	2014		2013	
	Hlavní činnost	Hospodářská činnost	Hlavní činnost	Hospodářská činnost
Výnosy z rozhlasových poplatků	2 017 768	--	2 000 291	--
Výnosy z reklamy	--	33 665	--	35 408
Výnosy ze sponzoring	--	46 081	--	44 336
Výnosy z vysílání do zahraničí	27 050	--	25 000	--
Ostatní výnosy	12 050	19 069	11 427	20 844
Celkem	2 056 868	98 815	2 036 718	100 588

Český rozhlas

Příloha účetní závěrky

Rok končící 31. prosincem 2014
(v tisících Kč)

Náklady ČRo na služby v roce 2014 a 2013 byly tvořeny následujícím způsobem:

	2014		2013	
	Hlavní činnost	Hospodářská činnost	Hlavní činnost	Hospodářská činnost
Náklady na vysílání	282 296	524	296 857	987
Náklady na výběr rozhlasových poplatků	115 866	--	116 352	--
Honoráře a poplatky profesním organizacím	194 820	9 032	199 631	9 596
Služby propagace	64 084	2 987	83 334	4 016
Agenturní zpravodajství	22 413	--	21 773	--
Telekomunikační služby	11 329	465	10 934	469
Opravy a udržování	15 036	695	10 208	485
Cestovné	20 375	890	17 656	794
Ostatní	116 600	6 603	97 068	12 730
Celkem	842 818	21 196	853 813	29 077

16. Informace o spřízněných osobách

(a) Pohledávky a závazky z obchodních vztahů

V pohledávkách a závazcích z obchodních vztahů, popsaných v bodě 8, jsou obsaženy následující zůstatky účtů týkající se vztahů k podnikům ve skupině:

	Pohledávky k 31.12.		Závazky k 31.12.	
	2014	2013	2014	2013
Radioservis, a. s.	61	7	1 094	2 318
Nadační fond Českého rozhlasu	43	51	--	--
Celkem	104	58	1 094	2 318

(b) Transakce se spřízněnými osobami

	Tržby za služby za rok		Náklady na služby za rok	
	2014	2013	2014	2013
Radioservis, a.s.	1 147	4 320	1 431	5 031
Nadační fond Českého rozhlasu	155	150	1 000	2 431
Celkem	1 302	4 470	2 431	7 462

Český rozhlas

Příloha účetní závěrky

Rok končící 31. prosincem 2014
(v tisících Kč)

17. Odměny a půjčky členům statutárních a dozorčích orgánů

	Rada ČRo a Dozorčí komise	
	2014	2013
Počet členů	14	14
Odměny z titulu výkonu funkce	4 568	4 003

18. Zaměstnanci a vedoucí pracovníci

Průměrný počet zaměstnanců a vedoucích pracovníků a osobní náklady za rok 2014 a 2013:

2014	Počet	Mzdové náklady	Náklady na sociální zabezpečení a zdravotní pojištění	Sociální náklady
Zaměstnanci	1 433	637 912	209 778	16 718
Vedoucí pracovníci	31	43 929	14 936	435
Celkem	1 464	681 841	227 536	14 330

2013	Počet	Mzdové náklady	Náklady na sociální zabezpečení a zdravotní pojištění	Sociální náklady
Zaměstnanci	1 399	611 037	205 115	23 576
Vedoucí pracovníci	31	40 223	13 676	657
Celkem	1 430	651 260	218 791	24 233

Mzdové náklady obsahují i náklady placené z titulu dohod o pracích konaných mimo pracovní poměr, ale neobsahují náklady na vyplacené honoráře. Náklady na vyplacené honoráře v roce 2014 činily 113 086 tis. Kč (2013 – 108 988 tis. Kč).

19. Závazky ze sociálního zabezpečení a zdravotního pojištění

Závazky ze sociálního zabezpečení a zdravotního pojištění činí 29 214 tis. Kč (2013 – 28 732 tis. Kč), ze kterých 20 166 tis. Kč (2013 – 19 802 tis. Kč) představují závazky ze sociálního zabezpečení a 9 048 tis. Kč (2013 – 8 930 tis. Kč) představují závazky ze zdravotního pojištění. Žádné z těchto závazků nejsou po lhůtě splatnosti.

Rok končící 31. prosincem 2014
(v tisících Kč)

20. Daň z přidané hodnoty

K 31. prosinci 2014 ČRo eviduje pohledávku vůči státu z titulu daně z přidané hodnoty ve výši 1 867 tis. Kč (2013 – 381 tis. Kč). Z důvodu přepočtu DPH na vstupu koeficientem je část DPH účtována do jiných ostatních nákladů. V roce 2014 tato částka činila 150 247 tis. Kč (2013 – 168 370 tis. Kč). Koeficient v roce 2014 pro uplatnění DPH byl 5 % (2013 – 5 %).

21. Daň z příjmů

Za zdaňovací období 2014 realizoval ČRo daňovou ztrátu, a proto neúčtovala o splatné dani. Splatná daň z příjmů za zdaňovací období 2013 zahrnuje odhad daně za zdaňovací období 2013 ve výši 0 tis. Kč a upřesnění odhadu daně za zdaňovací období 2012 ve výši 49 tis. Kč.

K 31. prosinci 2014 byl odhad daně snížen o zaplacené zálohy na daň z příjmu ve výši 2 861 tis. Kč (2013 – 15 538 tis. Kč.) a výsledná pohledávka ve výši 2 861 tis. Kč (2013 – 15 538 tis. Kč) je vykázána v aktivech v pozici Daň z příjmů.

Český rozhlas

Příloha účetní závěrky

Rok končící 31. prosincem 2014
(v tisících Kč)

22. Soudní spory

V lednu 2010 byla podána žaloba na Český rozhlas od společností OHL ŽS, a.s. a HOCHTIEF CZ a. s. na zaplacení částky 77 882 tis. Kč s příslušenstvím. Její výše byla v prosinci 2010 a červenci 2011 na základě podepsaných dodatků Smlouvy o dílo a na základě usnesení soudu upravena na částku 25 532 tis. Kč s příslušenstvím. V lednu 2012 byla tato žaloba na základě usnesení soudu odmítnuta.

V srpnu 2011 byla podána další žaloba na částku 19 379 tis. Kč s příslušenstvím a na částku 36 731 tis. Kč s příslušenstvím. Řízení o žalobě na částku 19 379 tis. Kč bylo usnesením soudu v březnu 2012 na základě žádosti žalobce o zpětvzetí zastaveno.

V květnu 2012 byla podána nová žaloba na částku 38 535 tis. Kč. Tato žaloba nahrazuje odmítnutou a zastavenou žalobu.

Žalobci vystupovali jako smluvní strany (zhotovitelé) ve Smlouvě o dílo na opravu a rekonstrukci budovy Českého rozhlasu, Praha 2, Vinohradská 12 - II. etapa a žalobami se domáhali uhrazení prací vzniklých v souvislosti s rekonstrukcí a uvolnění části pozastávky, které však Český rozhlas považoval za sporné.

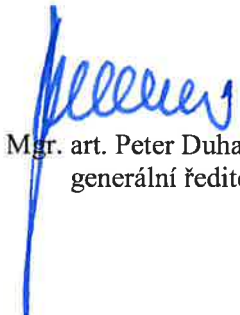
V lednu 2014 byla uzavřena dohoda o narovnání a vypořádání závazků ze Smlouvy o dílo mezi Českým rozhlasem a společností OHL ŽS, a.s. a HOCHTIEF CZ a. s. Na základě této dohody došlo k narovnání všech sporných nároků. Narovnání současně zahrnuje uzavření soudního smíru. Tento smír byl v únoru 2014 potvrzen usnesením Obvodního soudu pro Prahu 2. Český rozhlas na základě tohoto smíru uhradil v únoru 2014 částku 20 603 tis. Kč.


Výše pasivního dohadu vytvořeného v předešlých letech byla v roce 2013 upravena dle uzavřeného soudního smíru.

23. Významná následná událost

K datu sestavení účetní závěrky nejsou vedení ČRo známy žádné významné následné události, které by ovlivnily účetní závěrku k 31. prosinci 2014.

Sestaveno dne: 30. dubna 2015


Mgr. art. Peter Duhan
generální ředitel


Ing. Lubomír Bureš
ředitel Ekonomického odboru