



**a) RADIO PROJEKT:  
základní výsledky výzkumu  
období: 1. 7. 2016 – 17. 12. 2016  
výsledky zveřejněny dne 8. 2. 2017**

**ČRo, Výzkum a analytika**

**b) Vývoj návštěv a počtu zobrazených stránek na webu ČRo  
období: 1. 7. 2016 – 31. 12. 2016**

**ČRo, Centrum Nová média**

*Interní materiál ČRo obsahuje:*

*a) informace o poslechovosti rozhlasových stanic, které zjišťuje kontinuální výzkum Radio Projekt,  
b) údaje o vývoji návštěv a počtu zobrazených stránek na webu ČRo za shodné období, zpracované  
Centrem Nová média ČRo.*

*Zpracovalo Analytické a výzkumné oddělení (Radio Projekt) a Centrum Nová média (web ČRo)*

14.2.2017

# RADIO PROJEKT

## základní výsledky výzkumu za období 1. 7. 2016 - 17. 12. 2016

výsledky zveřejněny dne 8. 2. 2017

Interní materiál – zpracovalo Analytické a výzkumné oddělení  
Zuzana Kubišová

# Obsah

Strana 4

Celkový přehled

Strana 9

Hlavní zjištění

Strana 14

Základní informace o Českém rozhlasu

Strana 22

Základní informace o soukromých stanicích

Strana 27

Situace v jednotlivých krajích

Strana 45

Shrnutí

Strana 50

Příloha – chybové intervaly

# Celkový přehled

# Situace na rádiovém trhu ČR

- ve srovnání s minulou etapou výzkumu Radio Projekt (1.4.2016 – 30.9.2016) **došlo** na rozhlasovém trhu v období 1.7.2016 – 17.12.2016 **ke statisticky významnému nárůstu počtu posluchačů včera i počtu posluchačů v minulém týdnu a zůstala zachována doba poslechu**
- **celkový podíl na trhu u veřejnoprávního vysílání ve srovnání s minulým obdobím klesl**, což je dáno tím, že zatímco denní poslechovost Českého rozhlasu klesla, tak denní poslechovost rádií celkem narostla
- **pořadí celoplošných stanic podle share je beze změny – první pozici obhájilo Rádio Impuls (nárůst)**, na druhém místě zůstala Frekvence 1 (pokles), **třetí pozici udržel Radiožurnál (pokles)**, na **čtvrtém místě zůstala Evropa 2 (beze změny)**, **pátá zůstala stanice ČRo Dvojka (pokles)**
- **pátý nejvyšší celkový podíl ze všech stanic na rozhlasovém trhu získalo Rádio Blaník (pokles)**, které se tak v pořadí všech propadlo za Evropu 2
- **k nárůstu share v rámci celé ČR došlo ze stanic ČRo u ČRo Plus, ČRo Hradec Králové, ČRo Pardubice, ČRo Olomouc a u digitální ČRo Regina**, podíl udržely stanice ČRo Region (Středočeský kraj), ČRo České Budějovice a ČRo Brno, ostatní v rámci share ztratili

Pozn. změny u stanic ČRo Rádio Wave, ČRo Jazz, ČRo D – Dur a Rádía Junior nelze vzhledem k velikosti publik seriózně statisticky vyhodnotit  
Zdroj: Radio Projekt 1. 4. 2016 – 30. 9. 2016 a 1. 7. – 17. 12. 2016

# Český rozhlas

- Českému rozhlasu jako celku poklesl počet posluchačů v ukazateli DR a klesl také podíl ČRo na trhu, zatímco počet posluchačů v ukazateli WR mírně stoupl a doba poslechu zůstala stejná
- počet posluchačů celoplošného vysílání mírně poklesl podle DR i WR, u regionálního vysílání naopak došlo k nárůstu DR i WR, přičemž nárůst WR je statisticky významný
- k poklesu denní poslechovosti a zároveň týdenní poslechovosti došlo u dvou celoplošných stanic – ČRo Radiožurnál a ČRo Vltava, a jedné regionální stanice – ČRo Region (Vysočina), přičemž u ní byl pokles DR statisticky významný
- mírný nárůst DR i WR se týkal z celoplošných stanic jen ČRo Plus a z regionálních stanic ČRo Region (Středočes. kraj), ČRo Pardubice, ČRo Ostrava, ČRo Olomouc a digitální stanice ČRo Regina
- mírný nárůst DR a zároveň pokles WR vykazuje ČRo Hradec Králové a ČRo Brno
- k mírnému poklesu DR a zároveň nárůstu WR došlo u celoplošné stanice ČRo Dvojka a u regionálních stanic ČRo České Budějovice, ČRo Plzeň a ČRo Sever,
- regionální stanicí ČRo s nejvyšším DR je dlouhodobě ČRo Brno (na osmé pozici mezi všemi regionálními stanicemi), který s odstupem následují ČRo Plzeň a ČRo České Budějovice (na třináctém a devatenáctém místě mezi regionálními stanicemi)

Pozn. změny u stanic ČRo Rádio Wave, ČRo Jazz, ČRo D – Dur a Rádia Junior nelze vzhledem k velikosti publik seriózně statisticky vyhodnotit

Zdroj: Radio Projekt 1. 4. 2016 – 30. 9. 2016 a 1. 7. – 17. 12. 2016

# Celoplošné rozhlasové stanice

## ČRo Radiožurnál

- mírný pokles ve všech ukazatelích
- pokles denní poslechovosti a v pořadí všech stanic podle DR klesl ze třetího na čtvrté místo, pokles týdenní poslechovosti, přičemž podle hodnoty WR si udržel čtvrté místo
- v podílu na trhu si udržel třetí místo
- v pořadí nejposlouchanějších stanic si udržel třetí místo

## ČRo Plus

- mírný nárůst ve všech parametrech s výjimkou doby poslechu, která zůstala stejná
- ČRo Plus je jedinou celoplošnou stanicí, která zvyšovala denní i týdenní poslechovost
- v pořadí všech stanic podle DR ČRo Plus zůstal sedmý, v pořadí všech stanic podle WR zůstal osmý a udržel si svou pozici i v pořadí podle podílu na trhu, kde je sedmý

## Rádio Impuls

- opakovaně první v pořadí z hlediska DR, WR i share a také opět nejposlouchanější stanicí

## Evropa 2

- nárůst DR, pokles WR (již třetí období za sebou), nárůst doby poslechu, udržení podílu na trhu
- podle DR postup ze čtvrtého místa na druhé, udržení druhého místa podle WR, z hlediska share všech stanic postup z pátého místa na čtvrté, stejně jako v minulém období je druhou nejposlouchanější stanicí

## Frekvence 1

- pokles ve všech ukazatelích s výjimkou doby poslechu, které stagnuje
- v pořadí podle DR pokles z druhého místa na třetí, udržení třetího místa podle WR a udržení druhého místa podle share

Zdroj: Radio Projekt 1. 4. 2016 – 30. 9. 2016 a 1. 7. – 17. 12. 2016



# Situace v regionech podle denního dosahu

## Český rozhlas

- **ČRo Radiožurnál opět v první desítce ve všech krajích a první v Praze.**
  - Na druhém místě v Jihočeském a Zlínském kraji.
  - Na třetí pozici v Královéhradeckém, Jihomoravském a Moravskoslezském kraji a 3. – 4. místo sdílí v Libereckém kraji se stanicí RCL - Radio Contact.
  - Na čtvrtém místě v Ústeckém a Olomouckém kraji.
- **ČRo Dvojka v první desítce ve všech krajích kromě Karlovarského, Jihomoravského a Moravskoslezského, kde je jedenáctá.**
- **V jednotlivých krajích s výjimkou Prahy, Středočeského, Ústeckého a Libereckého kraje se vždy v první krajské desítce – mezi 3. a 10. místem – umístila některá z regionálních stanic ČRo. ČRo Plzeň zaznamenal statisticky významný pokles DR v Karlovarském kraji a klesl ze 6. na 8. místo, ČRo Region (Vysočina) zaznamenal statisticky významný pokles DR v Kraji Vysočina a klesl ze 7. na 10. místo, ČRo Pardubice zaznamenal statisticky významný nárůst DR a postoupil z 10. na 8. místo.**

## Soukromé celoplošné vysílání

- **Rádio Impuls** stále na první pozici v Jihočeském, Jihomoravském, Olomouckém a Zlínském kraji, v Moravskoslezském kraji neudrželo samostatné první místo a nově je sdílí s Frekvencí 1, nově na prvním místě v Královéhradeckém a Pardubickém kraji a v Kraji Vysočina.
- **Evropa 2** opět na první pozici v Libereckém kraji a nově ve Středočeském kraji.
- **Frekvence 1** sdílí první místo s Rádiem Impuls v Moravskoslezském kraji.

## Soukromé regionální vysílání

- **Rádio Blaník** udrželo první místo v Ústeckém kraji a ztratilo prvenství ve Středočeském a Pardubickém kraji
- **V Plzeňském kraji první místo nově sdílejí regionální stanice Kiss Proton a Rádio Blaník**, které nahradily minule první Evropu 2.
- **Hitrádio Dragon** nově na prvním místě v Karlovarském kraji.

Zdroj: Radio Projekt 1. 4. 2016 – 30. 9. 2016 a 1. 7. – 17. 12. 2016



# Hlavní zjištění

# Poslech rádiových stanic v ČR

Celkový **daily reach** v tomto období dosáhl hodnoty **62,9 %**, tj. včera alespoň jednu z rozhlasových stanic poslouchalo **5 mil. 535 tis.** obyvatel České republiky ve věku 12 – 79 let a jedná se o **nárůst** proti předchozímu období (dříve 62,9 %, 5mil. 423tis., **nárůst o 112 tis.**).

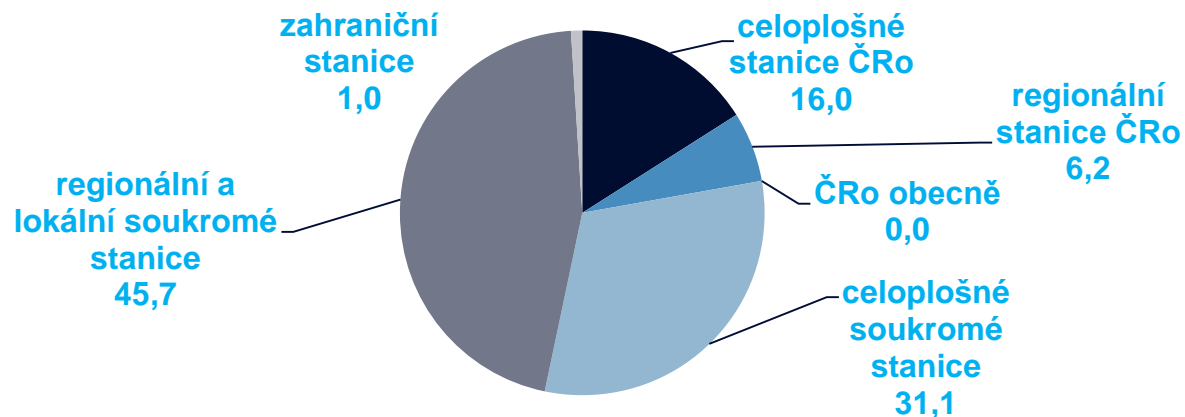
**Weekly reach**, tj. poslech v posledních sedmi dnech uvedlo **85,5 %** obyvatel České republiky starších 12 let, tj. **7 mil. 518 tis.** posluchačů a posluchaček (dříve 84,4 %, tj. 7mil. 418 tis, **nárůst o 100 tis.**).

**ATS relative**, tj. průměrná doba poslechu, zůstala stejná jako při posledním měření a dosahuje hodnoty **4 hodiny a 44 minut**.

**Ukazatel denního poslechu rozhlasu oproti předcházejícímu období statisticky významně narostl a statisticky významně vzrostl i týdenní poslech. Doba poslechu zůstala stejná jako při posledním měření.**

Zdroj: Radio Projekt 1.4.2016 – 30.9.2016, 1.7.2016 – 17.12.2016

# Podíly na rádiovém trhu



**Podíl Českého rozhlasu jako celku na rádiovém trhu poklesl na 22,3 %** (dříve 23,1%). Pokles se v případě ČRo se týká jak celku celoplošných stanic (pokles o 0,8 p.b.), tak celku regionální stanic (pokles o 0,1 p.b.).

**Podíl soukromého vysílání jako celku na rádiovém trhu stoupl na 76,8 %** (dříve 75,9%), přičemž stoupl podíl na trhu u soukromých regionálních stanic (nárůst o 1,1 p.b.), zatímco u celoplošných soukromých stanic jejich podíl na trhu mírně klesl (pokles o 0,2 p.b.).

**Podíl veřejnoprávního vysílání jako celku na trhu mírně kolísá, aktuálně klesl, nicméně jeho pozice vůči převažujícímu soukromému sektoru se v čase zásadně nemění.**

Zdroj: Radio Projekt 1.4.2016 – 30.9.2016, 1.7.2016 – 17.12.2016

# Pořadí celoplošných stanic podle DR a share

DR – denní poslech v tisících	2Q+3Q 2016	DR – změna	share - podíl na trhu ČR v %	2Q+3Q 2016	share - změna
1. Rádio Impuls	978	9	Rádio Impuls	12,4	0,4
2. Evropa 2	848	13	Frekvence 1	10,2	-0,6
3. Frekvence 1	843	-29	ČRo Radiožurnál	9,6	-0,8
4. ČRo Radiožurnál	832	-30	Evropa 2	8,4	0,0
5. ČRo Dvojka	354	-7	ČRo Dvojka	5,0	-0,1
6. ČRo Plus	59	4	ČRo Plus	0,8	0,1
7. ČRo Vltava	41	-5	ČRo Vltava	0,3	-0,1

Poznámka: Změny, které jsou na hranici či přesahují velikost statistické chyby, jsou zvýrazněny tučně a číslo je v barevném poli.

**V pořadí celoplošných stanic podle DR se Evropa 2 dostala ze čtvrtého na druhé místo, čímž předstihla třetí Frekvenci 1 (minule druhá) i čtvrtý ČRo Radiožurnál (minule třetí). Na ostatních místech pořadí beze změny.**

**V pořadí všech stanic podle DR zůstalo na pátém místě Rádio Blaník s denním poslechem 583 tis. (dříve 601 tis.) a v pořadí podle share Blaník klesl ze čtvrtého na páté místo se share 8,3% (dříve 8,7%).**

Zdroj: Radio Projekt 1. 4. 2016 – 30. 9. 2016 a 1. 7. – 17. 12. 2016, hodnoty jsou uváděny zaokrouhlené

# Pořadí prvních deseti regionálních stanic podle DR

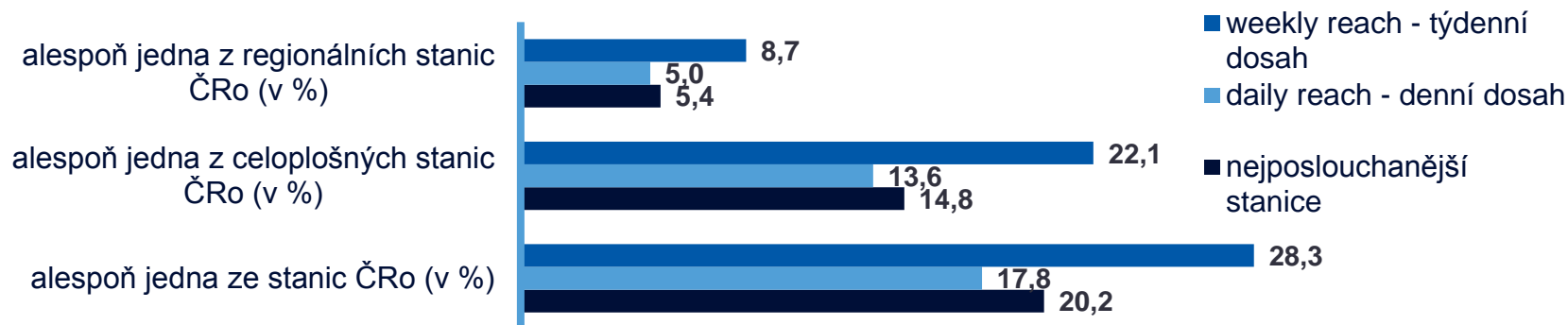
DR – denní poslech v tisících	1Q+2Q 2016	2Q+3Q 2016	Chyba (v 000)	DR – změna
1. Rádio Blaník	601	583	35	-18
2. Rádio Beat	211	251	24	40
3. Country radio	235	234	23	-1
4. Fajn Radio	80	180	20	100
5. Radio Čas	134	135	17	1
6. Rock Rádio	132	133	17	1
7. Hitrádio Orion	119	118	16	-1
8. ČRo Brno	108	109	16	1
9. Rádio City	94	94	15	0
10. Rádio Krokodýl	74	93	14	19
11. Rádio Černá Hora	73	75	13	2

Poznámka: Změny, které jsou na hranici či přesahují velikost statistické chyby, jsou zvýrazněny tučně a číslo je v barevném poli.

Zdroj: Radio Projekt 1. 4. 2016 – 30. 9. 2016 a 1. 7. – 17. 12. 2016, hodnoty jsou uváděny zaokrouhlené

# Český rozhlas

# Poslech Českého rozhlasu



## některou ze stanic Českého rozhlasu

- označilo za **nejposlouchanější** stanici **20,2%** obyvatel, t.j. 1 milion 776 tisíc posluchačů (dříve 20,3 %, tj. 1.781 tis., - 5tis.)
- **17,8%** obyvatel poslouchalo **denně**, tj. 1.569 tisíc obyvatel (dříve 18,1%, 1.590 tis., -21tis.), **průměrná doba poslechu** zůstala stejná jako minule, tj. **3 hodiny 44 minut**
- si alespoň jednou **v minulém týdnu** naladilo **28,3%** obyvatel, tj. 2 miliony 489 tisíc posluchačů (dříve 28,2%, tedy 2.480tis., +9tis.)

## některou z celoplošných stanic Českého rozhlasu

- označilo za **nejposlouchanější** stanici **14,8%** obyvatel, t.j. 1.301 tisíc posluchačů (dříve 15,2%, 1.334 tis., -33tis.)
- **13,6%** obyvatel poslouchalo **denně**, tj. 1.194 tisíc (dříve 13,9%, tzn. 1.255 tis., -31tis.), **průměrná doba poslechu** zůstala stejná jako minule, tj. **3 hodiny 31 minut**
- si alespoň jednou **v minulém týdnu** naladilo **22,1%** obyvatel, tj. 1.939 tisíc posluchačů (dříve 22,3%, tedy 1.957 tis., -18tis.)

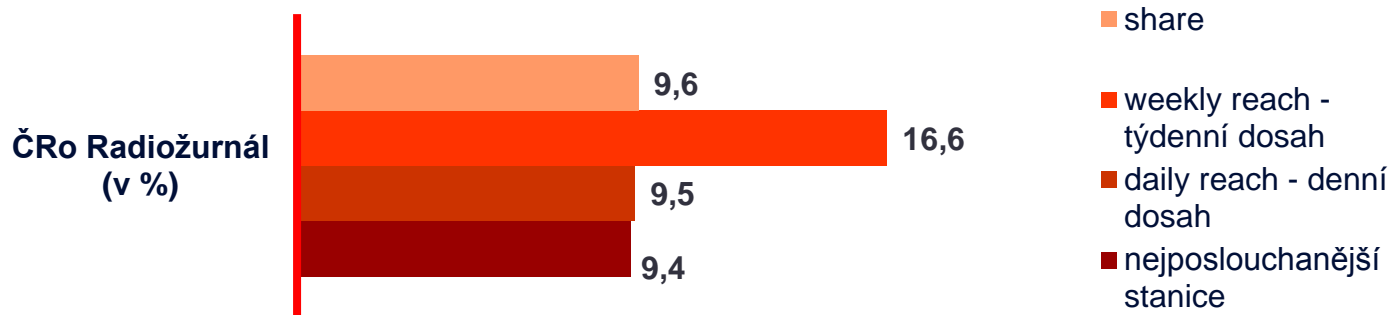
## některou z regionálních stanic Českého rozhlasu

- označilo za **nejposlouchanější** stanici **5,4 %** obyvatel, tj. 472 tisíc posluchačů (dříve 5,1%, tj. 445 tis., +27 tis.)
- **5 %** obyvatel poslouchalo **denně**, tj. 442 tisíc obyvatel (dříve 4,9%, tj. 433 tis., + 9 tis) a **průměrná doba poslechu** byla **3 hodiny 42 minut** (dříve 3 hod. 44min.)
- si alespoň jednou **v minulém týdnu** naladilo **8,7 %** obyvatel, tj. 766 tisíc posluchačů (dříve 8,2%, tj. 720tis., +46 tis), což představuje statisticky významný nárůst

Zdroj: Radio Projekt 1. 4. 2016 – 30. 9. 2016 a 1. 7. – 17. 12. 2016, hodnoty jsou uváděny zaokrouhlené



# Poslech celoplošných stanic Českého rozhlasu



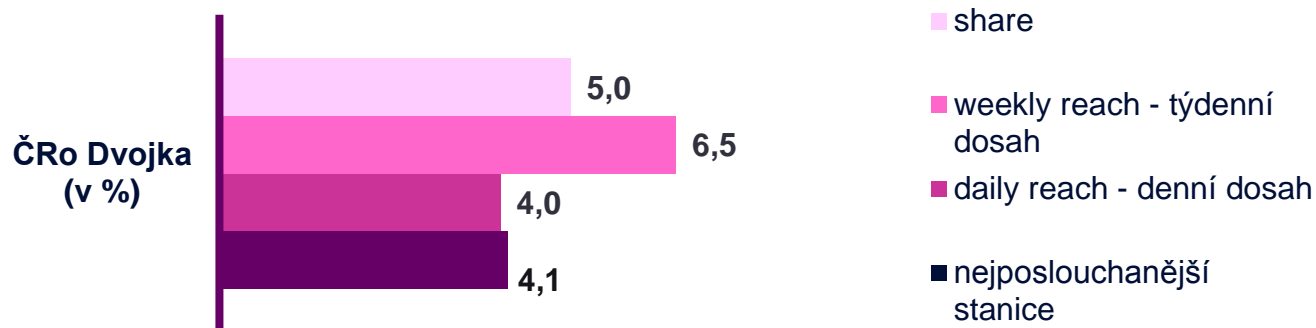
## ČRo Radiožurnál

### mírný pokles ve všech ukazatelích

- Daily Reach 832 tisíc posluchačů, tj. 9,5% populace (dříve 9,8%, tj. 862, -30 tis.) (na vedoucí Rádio Impuls ztrácí 146 tis. posluchačů) a v tomto ukazateli pokles ze třetí pozice na čtvrtou.
- Průměrná doba poslechu 3 hodiny 2 minuty (dříve 3 hod. 4 min.).
- V týdenním poslechu stále čtvrtá pozice v pořadí všech celoplošných stanic podle tohoto kritéria: 1 milion 459 tisíc posluchačů, tj. 16,6 % populace (dříve 1 mil. 501 tis., tj. 17 %, -42 tis.) (na vedoucí Rádio Impuls ztrácí 397 tis. posluchačů).
- Podíl na rozhlasovém trhu 9,6% (dříve 10,4%, pokles o 0,8 p.b.) a udržel si třetí místo v pořadí všech celoplošných stanic.
- V ukazateli nejposlouchanější rozhlasová stanice si udržel třetí místo s 9,4 %, tj. 829 tisíc posluchačů (dříve 9,8 %, tj. 861 tis., - 32 tis.) před Frekvencí 1. Na prvních dvou pozicích zůstaly Rádio Impuls a Evropa 2.

Zdroj: Radio Projekt 1. 4. 2016 – 30. 9. 2016 a 1. 7. – 17. 12. 2016, hodnoty jsou uváděny zaokrouhlené

# Poslech celoplošných stanic Českého rozhlasu



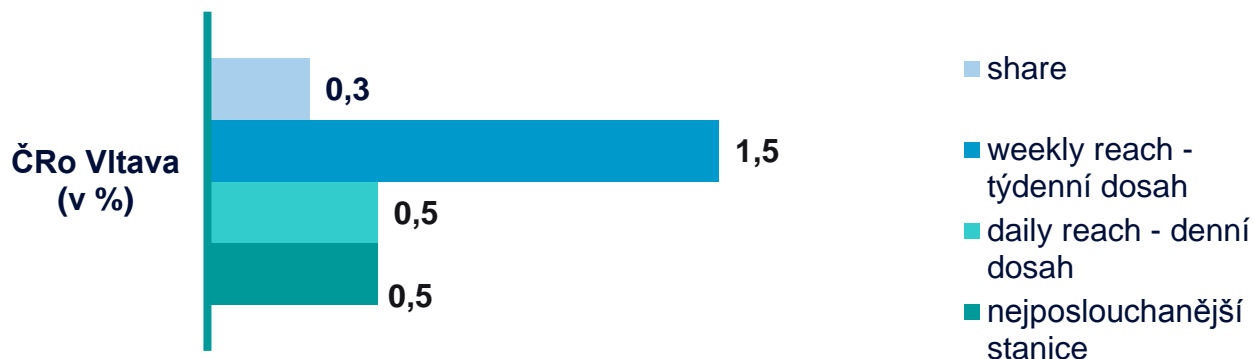
## ČRo Dvojka

mírný pokles poslechu včera, mírný nárůst poslechu minulý týden, nárůst doby poslechu, pokles podílu na trhu

- Daily Reach 4 %, tj. 354 tisíc posluchačů v průměrném dni (dříve 361 tis., tedy 4,1 %, -7 tis.).
- Průměrná doba poslechu vzrostla na 3 hodiny 43 minut (dříve 3 hodiny, 38 minut).
- Alespoň jednou týdně tuto stanici poslouchalo 569 tisíc posluchačů, tj. 6,5 % populace (dříve 565 tis., 6,4 %, +4 tis.).
- V pořadí celoplošných stanic podle DR i WR zůstává na pátém místě (v pořadí všech stanic je na šestém místě za Rádiem Blaník).
- Podíl na rozhlasovém trhu klesl na 5 % (dříve 5,1 %, pokles o 0,1 p.b.).
- Jako nejposlouchanější stanici ji uvedlo 4,1 % populace, tj. 365 tisíc posluchačů (dříve 4,2%, 366 tis., -1 tis.).

Zdroj: Radio Projekt 1. 4. 2016 – 30. 9. 2016 a 1. 7. – 17. 12. 2016, hodnoty jsou uváděny zaokrouhlené

# Poslech celoplošných stanic Českého rozhlasu



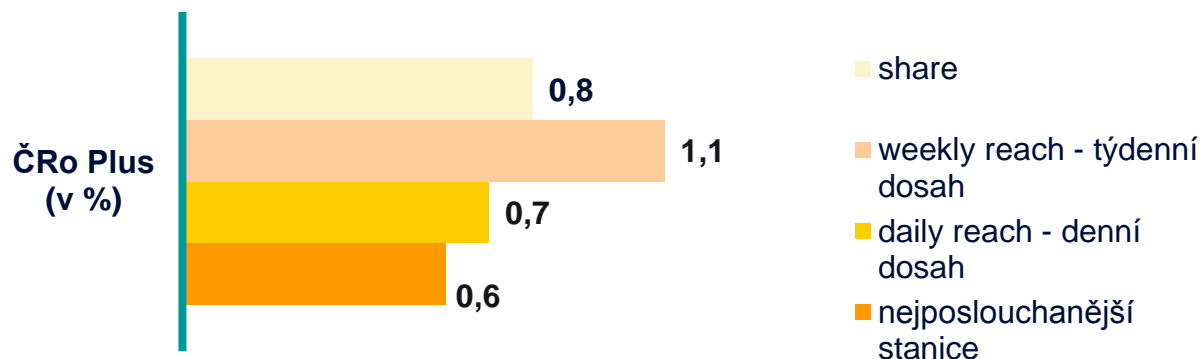
## ČRo Vltava

**pokles ve všech ukazatelích, pokles denní poslechovosti již třetí měření za sebou, pokles týdenní poslechovosti již šesté měření po sobě**

- Daily Reach 41 tisíc posluchačů v průměrném dni, tj. 0,5% populace (dříve 46 tis., tedy 0,5 %, -5 tis.).
- Průměrná doba poslechu 2 hodiny 7 minut denně (dříve 2hod. 18 min.).
- Alespoň jednou v uplynulých 7 dnech poslouchalo 134 tisíc osob, tj. 1,5 % populace (dříve 141 tis., tj. 1,6 %, -7 tis.).
- Podíl na trhu je 0,3 % (dříve 0,4 %, pokles o 0,1 p.b.).
- Jako nejposlouchanější stanici Vltavu uvedlo 0,5 %, tj. 46 tisíc posluchačů (dříve 0,6 %, tedy 50 tis., -4 tis.).

Zdroj: Radio Projekt 1. 4. 2016 – 30. 9. 2016 a 1. 7. – 17. 12. 2016, hodnoty jsou uváděny zaokrouhlené

# Poslech celoplošných stanic Českého rozhlasu



## ČRo Plus

mírný nárůst ve všech parametrech s výjimkou doby poslechu, která zůstala stejná

- Jako nejčastěji poslouchanou stanici uvedlo 49 tisíc posluchačů, tj. 0,6 % (dříve 39 tis., 0,4 % +10 tis.).
- Denní poslech 59 tisíc, tj. 0,7 % populace (dříve 55 tis., 0,6 %, +4 tis.).
- Poslech v uplynulých sedmi dnech uvedlo 1,1 % obyvatel, tj. 94 tisíc (dříve 83 tis., 0,9 %, +11 tis.).
- Průměrná doba poslechu zůstala 3 hodiny 27 minut.
- Podíl na trhu 0,8% (dříve 0,7 %, +0,1 p.b.).

Zdroj: Radio Projekt 1. 4. 2016 – 30. 9. 2016 a 1. 7. – 17. 12. 2016, hodnoty jsou uváděny zaokrouhlené

# Poslech speciálních stanic Českého rozhlasu

## ČRo Rádio Wave \*

- DR stoupla na 8 tisíc posluchačů, tj. 0,1 % (dříve 7 tis., tj. 0,1 %), doba poslechu 3 hodiny 15 minut (dříve 2 hod. 31 min.), WR stoupla na 20 tisíc, tj. 0,2 % populace ČR (dříve 17 tis, tj. 0,2 %).

## ČRo Rádio D-dur\*

- DR zůstala na 5 tisících posluchačů doba poslechu 5 hodin 41 minut (dříve 3 hod. 16 min.), WR klesla na 10 tisíc, tj. 0,1 % populace ČR (dříve 11 tis., tj. 0,1 %).

## ČRo Jazz\*

- DR zůstala na 2 tisících posluchačů, doba poslechu 2 hodiny 28 minut (dříve 1 hod. 36 min.), WR 6 tisíc (dříve 8 tis.).

## ČRo Rádio Junior\*

- DR 6 tisíc posluchačů (dříve 4 tis.), doba poslechu byla 1 hodina 58 minut (dříve 1 hod. 14 min.), WR 20 tisíc, tj. 0,2 % populace ČR (dříve 16 tis., tj. 0,2 %).

*\* Změny hodnot ukazatelů uvedených stanic nelze vzhledem k velikosti publik seriózně statisticky vyhodnotit.*

Zdroj: Radio Projekt 1. 4. 2016 – 30. 9. 2016 a 1. 7. – 17. 12. 2016, hodnoty jsou uváděny zaokrouhlené

# Poslech regionálních stanic Českého rozhlasu

	DR v 000				DR v %	WR v 000				WR v %	ATS rel. (v min.)	Share v %	Share cílový region v %		
	2Q+3Q 2016	3Q+4Q 2016	chyba	změna	3Q+4Q 2016	2Q+3Q 2016	33Q+4 Q 2016	chyba	změna	3Q+4Q 2016	3Q+4Q 2016	3Q+4Q 2016	2Q+3Q 2016	3Q+4Q 2016	změna v p.b.
ČRo Regina	7,6	15,7	6	8,1	0,2	21,0	30,1	8	9,1	0,3	158	0,2	0,6*	1,0	0,4
ČRo Region (Stř. kraj)	16,1	16,4	6	0,3	0,2	28,4	33,5	9	5,1	0,4	143	0,1	1,0**	0,6	-0,4
ČRo ČB	56,5	55,3	11	-1,2	0,6	84,5	94,4	15	9,9	1,1	228	0,8	8,8	10,5	1,7
ČRo Plzeň	70,0	65,1	12	-4,9	0,7	104,6	109,6	16	5,0	1,2	243	1,0	11,1***	10,8	-0,3
ČRo Sever	34,1	31,6	8	-2,5	0,4	58,2	68,8	12	10,6	0,8	194	0,4	3,1***	3,4	0,3
ČRo HK	28,2	33,6	9	5,4	0,4	61,9	60,7	12	-1,2	0,7	245	0,5	7,2	8,4	1,2
ČRo Pardubice	14,5	20,6	7	6,1	0,2	36,7	40,0	9	3,3	0,5	251	0,3	4,4	5,8	1,4
ČRo Brno	107,9	109,3	16	1,4	1,2	178,4	176,8	20	-1,6	2	244	1,7	8,4***	8,5	0,1
ČRo Ostrava	52,9	54,4	11	1,5	0,6	78,9	86,1	14	7,2	1	163	0,6	5,2	4,3	-0,9
ČRo Olomouc	29,1	32,9	9	3,8	0,4	64,7	68,8	12	4,1	0,8	199	0,4	3,4	5,5	2,1
ČRo Region (Vysočina)	20,8	13,5	6	-7,3	0,2	31,1	26,4	8	-4,7	0,3	245	0,2	7,7	4,1	-3,6

Poznámka: Změny, které jsou na hranici či přesahují velikost statistické chyby, jsou zvýrazněny tučně.

\*\*\*podíl na trhu dvou krajů, \*\*podíl na trhu Středočeského kraje, \*podíl na trhu v Praze

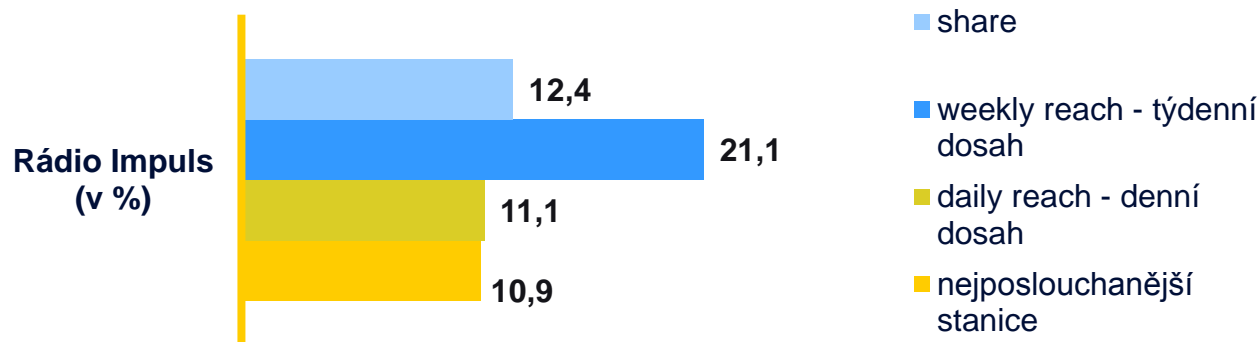
**Více než polovina regionálních stanic posílila share v cílovém regionu s výjimkou ČRo Region (Středočeský kraj), ČRo Plzeň, ČRo Ostrava a ČRo Region (Vysočina), ČRo Regina vykázala statisticky významný nárůst v denní i týdenní poslechovatelnosti, ČRo Region (Vysočina) vykázal statisticky významný pokles v denní poslechovatelnosti.**

Zdroj: Radio Projekt 1. 4. 2016 – 30. 9. 2016 a 1. 7. – 17. 12. 2016, hodnoty jsou uváděny zaokrouhlené

# Soukromé stanice



# Rádio Impuls

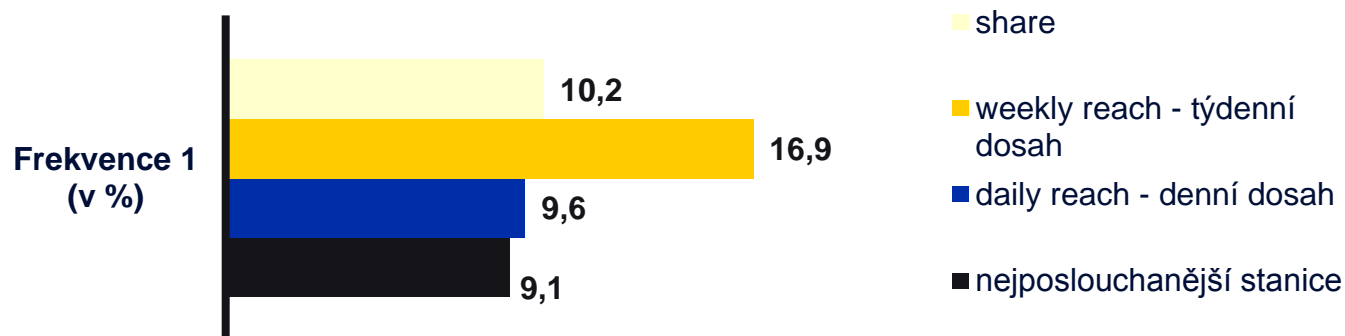


## nárůst ve všech ukazatelích s výjimkou týdenní poslechovosti, které mírně klesla

- Daily reach 978 tisíc posluchačů, tj. 11,1 % populace ČR (dříve 969 tis., tj. 11 %, +9 tis.), opět první pozice v pořadí stanic v rámci denního dosahu.
- Průměrná doba poslechu byla 3 hodiny 19 minut (dříve 3 hod. 11 min.).
- Také podle týdenního dosahu stále na první pozici: 1 milion 856 tisíc posluchačů, tj. 21,1 % populace (dříve 1.880 tis., 21,4 %, -24 tis.).
- Podíl na rozhlasovém trhu narostl na 12,4 % (dříve 12 %, nárůst o 0,4 p.b.).
- Jako svou nejposlouchanější stanici uvedlo Rádio Impuls 10,9 % populace, tj. 962 tisíc (dříve 10,7 %, 941 tis., +21 tis.), přičemž v tomto ukazateli si Rádio Impuls udrželo již druhé období první pozici v pořadí celoplošných stanic (před Evropou 2).

Zdroj: Radio Projekt 1. 4. 2016 – 30. 9. 2016 a 1. 7. – 17. 12. 2016, hodnoty jsou uváděny zaokrouhlené

# Frekvence 1

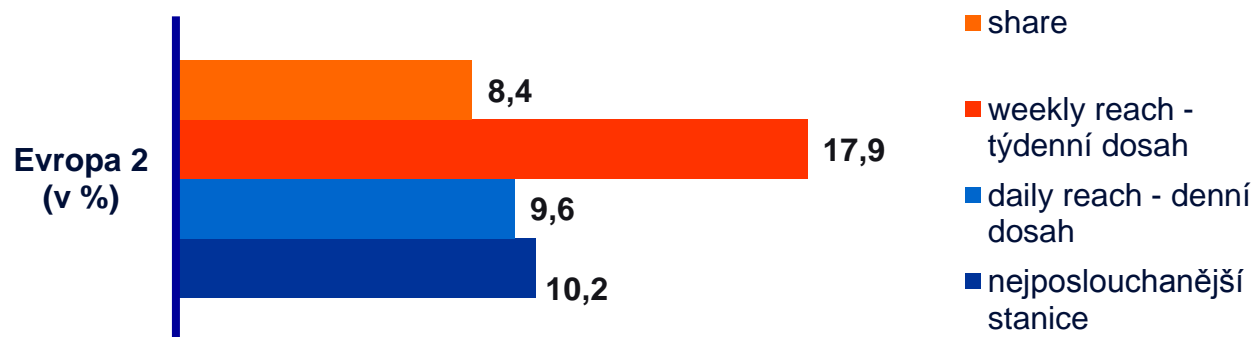


## pokles ve všech ukazatelích s výjimkou doby poslechu, které stagnuje

- Daily reach 843 tisíc posluchačů, což představuje 9,6 % populace ČR (dříve 872 tis., tj. 9,9 %, -29 tis.), přičemž v tomto ukazateli pokles ze druhého na třetí místo (za Evropu 2), nicméně si stále udržuje mírný náskok před ČRo Radiožurnál (čtvrté místo).
- Průměrná doba poslechu zůstala 3 hodiny 10 minut.
- Alespoň jednou v minulých sedmi dnech si Frekvenci naladilo 1 milion 482 tisíc posluchačů, tj. 17,4 % (dříve 1.530 tis., tj. 17,4 %, -48 is.), což znamená udržení třetího místa podle WR.
- Podíl na rozhlasovém trhu je 10,2 % (dříve 10,8 %, tj. pokles o 0,6 p.b.) a stanice v tomto ukazateli zůstává na druhém místě.
- Nejposlouchanější stanice pro 9,1 % populace, tj. 799 tisíc (dříve 9,7 %, tj. 855tis., -56 tis.), přičemž v tomto kritériu si udržela čtvrté místo.

Zdroj: Radio Projekt 1. 4. 2016 – 30. 9. 2016 a 1. 7. – 17. 12. 2016, hodnoty jsou uváděny zaokrouhlené

# Evropa 2

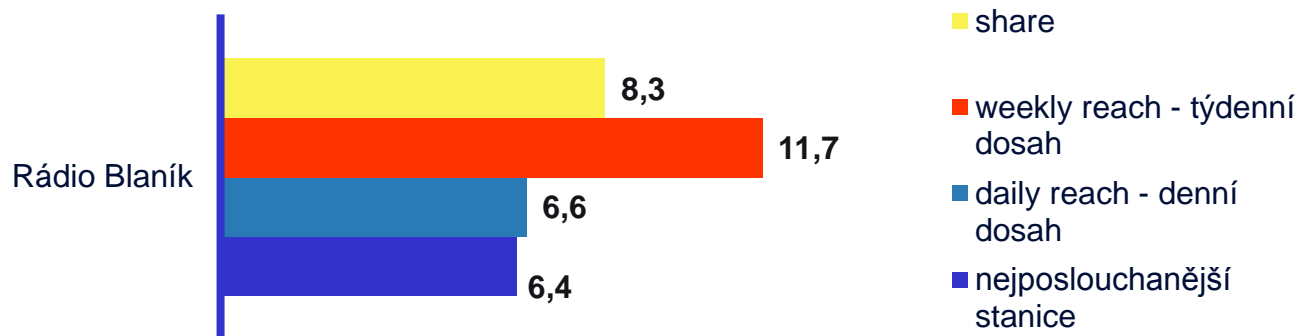


**nárůst denní poslechnosti, pokles týdenní poslechnosti (již třetí období za sebou),  
nárůst doby poslechu, udržení podílu na trhu**

- Daily Reach 848 tisíc posluchačů, tj. 9,6 % populace (dříve 9,5 %, tj. 835 tis., +13 tis.), přičemž stanice v pořadí stanic podle DR stoupla ze čtvrtého na druhé místo.
- Průměrná doba poslechu byla 2 hodiny 36 minut (dříve 2 hod. 34 min.).
- Podle WR udržení druhého místa v pořadí stanic – poslech alespoň jednou v minulých sedmi dnech uvedlo 17,9 % populace ve věku 12 – 79 let, tj. 1 milion 572 tisíc posluchačů (dříve 18,3 %, tj. 1.606 tis., -34 tis.).
- Podíl na rozhlasovém trhu zůstává 8,4 %.
- 10,2 % populace, tj. 898 tisíc (dříve 10,7 %, tj. 938 tis., -40 tis), označilo Evropu 2 jako svou nejposlouchanější stanici a stanice v tomto ukazateli zůstává na druhém místě za Rádiem Impuls.

Zdroj: Radio Projekt 1. 4. 2016 – 30. 9. 2016 a 1. 7. – 17. 12. 2016, hodnoty jsou uváděny zaokrouhlené

# Rádio Blaník



**pokles ve všech ukazatelích s výjimkou doby poslechu, která stagnuje, pokles týdenní poslechovosti je statisticky významný**

- Daily Reach 583 tisíc posluchačů, tj. 6,6 % populace (dříve 601 tis., 6,8 %, -18 tis.), což představuje udržení si páté pozice v pořadí všech stanic.
- Průměrná doba poslechu zůstala 3 hodiny 44 minut.
- Alespoň jednou v minulých sedmi dnech Rádio Blaník poslouchalo 1 milion 32 tisíc posluchačů, tj. 12,3% populace ČR (dříve 1.086 tis., tedy 12,3 %, -54 tis.), což představuje statisticky významný pokles a zároveň udržení si páté pozice v pořadí všech stanic.
- Podíl na trhu klesl na 8,3 % (dříve 8,7 %, tj. pokles o 0,4 p.b.), čímž Rádio Blaník kleslo ze čtvrté na pátou příčku v pořadí všech stanic (za Evropu 2).
- Za svou nejposlouchanější stanicí ho považuje 6,4 % populace, tj. 563 tisíc (dříve 6,8 %, tj. 597 tis., tj. -34 tis), v této kategorii si Rádio Blaník udrželo páté místo.
- Rádio Blaník získalo opět první příčku v denní poslechovosti Ústeckém kraji, nicméně z prvního místa na druhé kleslo ve Středočeském a Pardubickém kraji.

Zdroj: Radio Projekt 1. 4. 2016 – 30. 9. 2016 a 1. 7. – 17. 12. 2016, hodnoty jsou uváděny zaokrouhlené

# Situace v krajích podle DR

# Dominance v krajích podle poslechu včera: ČRo

## ČRo Radiožurnál

- opět první v Praze
- nově na druhém místě v Jihočeském a Zlínském kraji
- na třetí pozici v Královéhradeckém, Jihomoravském a Moravskoslezském kraji a 3. – 4. místo v Libereckém kraji sdílí se stanicí RCL - Radio Contact
- na čtvrtém místě v Ústeckém a Olomouckém kraji
- na pátém místě ve Středočeském kraji
- na šesté pozici v Karlovarském a Pardubickém a v Kraji Vysočina
- na sedmém místě v Plzeňském kraji

## Ostatní stanice ČRo

- 3. místo v Plzeňském kraji patří ČRo Plzeň
- 6. místo v Praze obsadila ČRo Dvojka, v Královéhradeckém kraji ČRo Hradec Králové, v Jihomoravském ČRo Brno, v Olomouckém ČRo Olomouc
- 6. – 7. pozici v Jihočeském kraji sdílí ČRo České Budějovice a Rock Rádio
- 7. místo ve Středočeském, Libereckém, Královéhradeckém kraji a v Kraji Vysočina obsadila ČRo Dvojka
- na 8. pozici v Karlovarském kraji je ČRo Plzeň, v Pardubickém kraji ČRo Pardubice a ve Zlínském kraji ČRo Dvojka
- 9. místo v Pardubickém kraji patří ČRo Dvojka, ve Zlínském kraji ČRo Brno a v Moravskoslezském ČRo Ostrava
- na 10. pozici v Jihočeském, Plzeňském, Ústeckém a Olomouckém kraji je ČRo Dvojka, v Kraji Vysočina pak ČRo Region (Vysočina)
- na 11. místě v Karlovarském, Jihomoravském a Moravskoslezském kraji je ČRo Dvojka, v Libereckém kraji pak ČRo Sever
- 12. stanicí v Ústeckém kraji je ČRo Sever
- na 13. místě v Kraji Vysočina je ČRo Brno
- 13. – 14. místo v Praze sdílejí ČRo Plus a Radio 1
- ČRo Region Střední Čechy je na šestnáctém místě ve Středočeském kraji

## Obecně o Českém Rozhlase

- Celkový podíl Českého rozhlasu na trhu v jednotlivých krajích se pohybuje mezi 16,2 % a 27,4 %, přičemž nejvyšší podíly (více jak 26 %) má ČRo v Královéhradeckém, Plzeňském a Zlínském kraji a nejnižší podíly (méně jak 20 %) má naopak v Karlovarském, Středočeském a Ústeckém kraji.

Zdroj: Radio Projekt 1. 4. 2016 – 30. 9. 2016 a 1. 7. – 17. 12. 2016, hodnoty jsou uváděny zaokrouhlené

# Dominance v krajích podle poslechu včera: soukromé stanice

## Rádio Impuls

- na první pozici ve většině krajů
- stále na první pozici v Jihočeském, Jihomoravském, Olomouckém a Zlínském kraji, samostatné první místo neudrželo v Moravskoslezském kraji a nově je sdílí s Frekvencí 1, nově na prvním místě v Pardubickém a Královéhradeckém kraji a v Kraji Vysočina
- druhé místo si udrželo Ústeckém kraji a v Karlovarském kraji sdílí druhé až třetí místo s Evropou 2
- na třetí pozici v Praze (minule třetí) a Středočeském kraji (minule páté)

## Frekvence 1

- v Moravskoslezském kraji sdílí první až druhé místo s Rádiem Impuls (minule byla druhá)
- udržela druhé místo v Olomouckém kraji, nově druhá v Libereckém kraji (minule sdílela třetí až páté místo s ČRo Radiožurnál a RCL – Radio Contact) a na Vysočině (minule třetí)
- třetí v Jihočeském kraji (minule druhá), v Ústeckém kraji (minule sdílela druhé až třetí místo s Rádiem Impuls) a ve Zlínském kraji (minule třetí)

## Evropa 2

- opět na první pozici v Libereckém kraji a nově ve Středočeském kraji (minule druhá)
- udržela druhé místo v Praze a Královéhradeckém kraji, nově druhá v Jihomoravském kraji (minule čtvrtá)
- v Karlovarském kraji sdílí druhé až třetí místo s Rádiem Impuls (minule sdílely první až druhé místo)
- opět třetí v Olomouckém kraji

## Soukromé regionální stanice

- Rádio Blaník udrželo první místo v Ústeckém kraji a ztratilo prvenství ve Středočeském a Pardubickém kraji
- v Plzeňském kraji první místo nově sdílejí regionální stanice Kiss Proton a Rádio Blaník, které nahradily minule první Evropu 2
- Hitrádio Dragon nově na prvním místě v Karlovarském kraji

Zdroj: Radio Projekt 1. 4. 2016 – 30. 9. 2016 a 1. 7. – 17. 12. 2016, hodnoty jsou uváděny zaokrouhlené



# Situace v krajích – Praha



DR – poslech včera v 000	2Q + 3Q 2016	3Q + 4Q 2016	chyba v 000	DR – změna v 000
1. ČRo Radiožurnál	138	131	16	-7
2. Evropa 2	102	111	15	9
3. Rádio Impuls	79	83	13	4
4. Rádio Blaník	75	75	13	0
5. Frekvence 1	78	71	13	-7
6. ČRo Dvojka	69	60	12	-9
7. Rádio City	55	57	11	2
8. Country radio	37	46	10	9
9. Rádio Beat	37	44	10	7
10. Kiss 98 FM	37	35	9	-2
11. RockZone 105,9 FM	26	30	8	4
12. Expres FM	21	28	8	7
13. – 14. Radio 1	20	23	7	3
13. – 14. ČRo Plus	21	23	7	2

*Poznámka:  
Změny, které jsou  
na hranici či  
přesahují velikost  
statistické chyby,  
jsou zvýrazněny  
tučně.*

- **První tři místa beze změny.** Frekvence 1 klesla ze čtvrtého místa na páté. Po dvou předcházejících obdobích přestalo posilovat Kiss 98 FM, které kleslo z osmého místa na desáté. ČRo Plus si udrželo čtrnácté místo, které nově sdílí s Radiem 1.
- ČRo Regina poslouchalo včera v Praze 12 tisíc osob, což je statisticky významný nárůst. ČRo Regina se posunula z dvacátého sedmého místa na dvacáté první místo.
- **S výjimkou Rádía Blaník se na prvních šesti místech umístila celoplošná rádia.**

Zdroj: Radio Projekt 1. 4. 2016 – 30. 9. 2016 a 1. 7. – 17. 12. 2016, hodnoty jsou uváděny zaokrouhlené

# Situace v krajích – Středočeský kraj



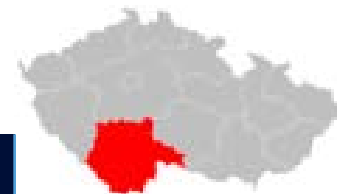
DR – poslech včera v 000	2Q + 3Q 2016	3Q + 4Q 2016	chyba v 000	DR – změna v 000
1. Evropa 2	118	132	16	14
2. Rádio Blaník	136	120	16	-16
3. Rádio Impuls	109	115	15	6
4. Frekvence 1	109	114	15	5
5. ČRo Radiožurnál	116	107	15	-9
6. Rádio Beat	46	52	11	6
7. ČRo Dvojka	46	46	10	0
8. Rádio Relax	41	41	10	0
9. Fajn Radio	33	36	9	3
10. Country radio	34	28	8	-6
11. – 12. Rádio City	25	21	7	-4
11. – 12. Signál Rádio	23	21	7	-2

*Poznámka:  
Změny, které jsou  
na hranici či  
přesahují velikost  
statistické chyby,  
jsou zvýrazněny  
tučně.*

- **Evropa 2 vystřídala na první příčce Rádio Blaník, které zaznamenalo statistiky významný pokles denní poslechovatelnosti. Na třetí místo se z páté pozice dostalo Rádio Impuls, Frekvence 1 zůstala čtvrtá a na páté místo ze třetího klesl ČRo Radiožurnál. Díky nárůstu denní poslechovatelnosti Rádía Beat klesl ČRo Dvojka ze šestého místa na sedmé.**
- ČRo Region (Stř. Č.) dosáhl ve středočeském kraji DR 12,3 tis. posluchačů (minule 14,5 tis.) a je na šestnácté pozici podle DR.
- **S výjimkou Rádía Blaník se na prvních pěti místech umístila celoplošná rádia.**

Zdroj: Radio Projekt 1. 4. 2016 – 30. 9. 2016 a 1. 7. – 17. 12. 2016, hodnoty jsou uváděny zaokrouhlené

# Situace v krajích – Jihočeský kraj



DR – poslech včera v 000	2Q + 3Q 2016	3Q + 4Q 2016	chyba v 000	DR – změna v 000
1. Rádio Impuls	76	71	12	-5
2. ČRo Radiožurnál	57	58	11	1
3. Frekvence 1	63	57	11	-6
4. – 5. Hitrádio Faktor	44	53	10	9
4. – 5. Evropa 2	61	53	10	-8
6. – 7. Rock Rádio	44	46	10	2
6. – 7. ČRo České Buděj.	43	46	10	3
8. Rádio Blaník	47	45	10	-2
9. Kiss Jižní Čechy	28	27	8	-1
10. ČRo Dvojka	19	16	6	-3
11. Rádio Beat	10	12	5	2
12. Country radio	15	11	5	-4

*Poznámka:  
Změny, které jsou  
na hranici či  
přesahují velikost  
statistické chyby,  
jsou zvýrazněny  
tučně.*

- První opět Rádio Impuls, které zvýšilo v ukazateli DR svůj náskok před ostatními. Nově druhý ČRo Radiožurnál, který byl v minulém měření čtvrtý. Na třetí místo ze druhého klesla Frekvence 1. U Hitrádia Faktor, které je nově na čtvrtém až pátém místě a minule bylo šesté, došlo k zastavení sestupné tendence z předchozích dvou měření a rádio naopak zaznamenalo nárůst DR blížící se hranici statistické chyby. Hitrádio Faktor sdílí svojí pozici s Evropou 2, která byla minule třetí.
- ČRo České Budějovice ze vrátil z osmého místa na sedmé a ČRo Dvojka zůstává desátý.
- Rádio Blaník kleslo z pátého místa na osmé.

Zdroj: Radio Projekt 1. 4. 2016 – 30. 9. 2016 a 1. 7. – 17. 12. 2016, hodnoty jsou uváděny zaokrouhlené

# Situace v krajích – Plzeňský kraj



DR – poslech včera v 000	2Q + 3Q 2016	3Q + 4Q 2016	chyba v 000	DR – změna v 000
1. – 2. Kiss Proton	42	50	10	8
1. – 2. Rádio Blaník	44	50	10	6
3. ČRo Plzeň	42	46	10	4
4. Frekvence 1	41	41	9	0
5. – 6. Evropa 2	47	40	9	-7
5. – 6. Rock Rádio	37	40	9	3
7. ČRo Radiožurnál	38	39	9	1
8. Rádio Impuls	41	38	9	-3
9. Hitrádio FM Plus	41	36	9	-5
10. ČRo Dvojka	13	14	5	1
11. Rádio Beat	9	12	5	3

*Poznámka:  
Změny, které jsou  
na hranici či  
přesahují velikost  
statistické chyby,  
jsou zvýrazněny  
tučně.*

- **Velmi malé rozestupy mezi třetím až devátým místem. První, resp. první až druhé, v pořadí podle DR je nově Kiss Proton, které bylo minule třetí. U Rádía Blaník se zastavil pokles DR z předchozích dvou období a stanice se z druhého místa dostala na sdílení první až druhou pozici. ČRo Plzeň stoupl ze sdíleného třetího až čtvrtého místa na samostatnou třetí příčku. ČRo Radiožurnál stoupl z osmého místa na sedmé, zatímco Rádio Impuls kleslo ze sedmé pozice na osmou. ČRo Dvojka si udržel desáté místo.**

Zdroj: Radio Projekt 1. 4. 2016 – 30. 9. 2016 a 1. 7. – 17. 12. 2016, hodnoty jsou uváděny zaokrouhlené

# Situace v krajích – Karlovarský kraj



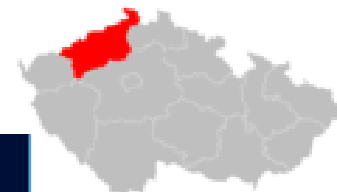
DR – poslech včera v 000	2Q + 3Q 2016	3Q + 4Q 2016	chyba v 000	DR – změna v 000
1. Hitrádio Dragon	28	36	8	8
2. – 3. Rádio Impuls	33	33	8	0
2. – 3. Evropa 2	33	33	8	0
4. Frekvence 1	25	27	7	2
5. Radio Egrensis	23	23	7	0
6. ČRo Radiožurnál	13	15	6	2
7. Rádio Blaník	14	14	5	0
8. ČRo Plzeň	19	13	5	-6
9. Rádio Beat	8	12	5	4
10. Country radio	9	9	4	0
11. ČRo Dvojka	9	7	4	-2

*Poznámka:  
Změny, které jsou  
na hranici či  
přesahují velikost  
statistické chyby,  
jsou zvýrazněny  
tučně.*

- **Denní poslechovost u většiny rádií zůstala zachována nebo rostla.**
- **Hitrádiu Dragon statisticky významně vzrostl DR a rádio se dostalo ze třetí pozice na první. DR u Rádía Impuls a Evropy 2 se nezměnil a obě rádia sdílejí druhé až třetí místo. Frekvence 1 a Radio Egrensis zůstaly na čtvrté, resp. páté pozici. ČRo Radiožurnál stoupl z osmého místa na šesté. Rádio Blaník zůstalo sedmé. ČRo Plzeň statisticky významně klesl DR a stanice sestoupila ze šestého místa na osmé. ČRo Dvojka klesla z desátého místa na jedenácté.**

Zdroj: Radio Projekt 1. 4. 2016 – 30. 9. 2016 a 1. 7. – 17. 12. 2016, hodnoty jsou uváděny zaokrouhlené

# Situace v krajích – Ústecký kraj



DR – poslech včera v 000	2Q + 3Q 2016	3Q + 4Q 2016	chyba v 000	DR – změna v 000
1. Rádio Blaník	95	83	13	-12
2. Rádio Impuls	70	71	12	1
3. Frekvence 1	70	68	12	-2
4. ČRo Radiožurnál	66	57	11	-9
5. Evropa 2	58	56	11	-2
6. Hitrádio FM	30	37	9	7
7. Fajn North Music	37	35	9	-2
8. Fajn Radio (dříve Fajn Radio Agara)	22	29	8	7
9. Country radio	22	23	7	1
10. ČRo Dvojka	20	21	7	1
11. Rock Rádio	22	20	7	-2
12. ČRo Sever	18	19	6	1

*Poznámka:  
Změny, které jsou  
na hranici či  
přesahují velikost  
statistické chyby,  
jsou zvýrazněny  
tučně.*

- První opět Rádio Blaník, a to navzdory poklesu DR, který trvá již čtyři období za sebou a aktuálně se blíží hranici statické chyby. Rádio Blaník si v tomto kraji navzdory opakovanému poklesu DR stále udržuje vysoký náskok oproti ostatním stanicím.
- Na druhém až pátém místě stejné pořadí jako v minulém měření. Fajn Radio zaznamenalo nárůst DR blížící se hranici statistické chyby a stoupl z desátého místa na sedmé. ČRo Dvojka si prohodila umístění s Rock Rádiem a je nyní desátá. ČRo Sever zůstalo na dvanáctém místě.

Zdroj: Radio Projekt 1. 4. 2016 – 30. 9. 2016 a 1. 7. – 17. 12. 2016, hodnoty jsou uváděny zaokrouhlené

# Situace v krajích – Liberecký kraj



DR – poslech včera v 000	2Q + 3Q 2016	3Q + 4Q 2016	chyba v 000	DR – změna v 000
1. Evropa 2	52	47	10	-5
2. Frekvence 1	37	40	9	3
3. – 4. ČRo Radiožurnál	37	37	9	0
3. – 4. RCL - Radio Contact (dříve Rádio Contact Liberec)	37	37	9	0
5. Rádio Impuls	40	28	8	-12
6. Hitrádio FM	22	27	8	5
7. ČRo Dvojka	22	19	6	-3
8. Rádio Blaník	9	17	6	8
9. Rádio Beat	12	15	6	3
10. Country radio	10	13	5	3
11. ČRo Sever	8	6	4	-2

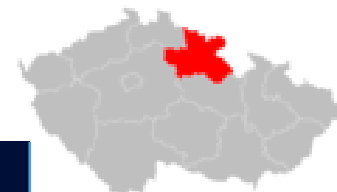
*Poznámka:  
Změny, které jsou  
na hranici či  
přesahují velikost  
statistické chyby,  
jsou zvýrazněny  
tučně.*

- Na prvním místě zůstává Evropa 2. Minule druhé Rádio Impuls zaznamenalo statisticky významný pokles DR a je nyní páté. V minulém měření sdílely třetí až páté místo ČRo Radiožurnál, Frekvence 1 a RCL - Radio Contact. Frekvence 1 je nyní druhá a ČRo Radiožurnál a RCL - Radio Contact sdílejí třetí až čtvrté místo. Hitrádio FM a ČRo Dvojka si mezi sebou prohodily pořadí na šesté a sedmé pozici. **Rádio Blaník zaznamenalo statisticky významný nárůst DR a stouplo z desátého místa na sedmé.** ČRo Sever zůstává na jedenáctém místě.

Zdroj: Radio Projekt 1. 4. 2016 – 30. 9. 2016 a 1. 7. – 17. 12. 2016, hodnoty jsou uváděny zaokrouhlené



# Situace v krajích – Královéhradecký kraj



DR – poslech včera v 000	2Q + 3Q 2016	3Q + 4Q 2016	chyba v 000	DR – změna v 000
1. Rádio Impuls	50	57	11	7
2. Evropa 2	53	45	10	-8
3. ČRo Radiožurnál	54	44	9	-10
4. Rádio Blaník	40	40	9	0
5. – 6. Frekvence 1	48	38	9	-10
5. – 6. Rádio Černá Hora	37	38	9	1
6. ČRo Hradec Králové	24	27	7	3
7. ČRo Dvojka	26	25	7	-1
8. Hitrádio Magic	19	20	6	1
9. – 10. Rádio Beat	11	15	6	4
9. – 10. Country radio	16	15	6	-1
11. Fajn Radio (dříve Fajn Radio Life)	6	11	5	5
12. ČRo Plus	3	5	3	2

*Poznámka:  
Změny, které jsou  
na hranici či  
přesahují velikost  
statistické chyby,  
jsou zvýrazněny  
tučně.*

- Na první místo se vrátilo Rádio Impuls (minule třetí), čímž se obnovil stav z předminulého měření. Druhé místo si udržela Evropa 2. Na třetí místo z prvního klesl ČRo Radiožurnál, kterému staticky významně poklesl DR. Na čtvrté místo se z pátého posunulo Rádio Blaník, a to při zachování výše DR. Na páté místo ze čtvrtého klesla Frekvence 1, které staticky významně poklesl DR. ČRo Hradec Králové a ČRo Dvojka si prohodily pořadí na sedmém a osmém místě. Fajn Rádio statisticky významně stoupl DR a je nyní jedenácté (minule bylo Fajn Radio Life třinácté). ČRo Plus, který byl minule 15., stoupl na 12. místo.

Zdroj: Radio Projekt 1. 4. 2016 – 30. 9. 2016 a 1. 7. – 17. 12. 2016, hodnoty jsou uváděny zaokrouhlené

# Situace v krajích – Pardubický kraj



DR – poslech včera v 000	2Q + 3Q 2016	3Q + 4Q 2016	chyba v 000	DR – změna v 000
1. Rádio Impuls	48	57	11	9
2. Rádio Blaník	55	45	10	-10
3. Fajn Radio (dříve Fajn Radio Life)	26	39	9	13
4. Frekvence 1	43	33	8	-10
5. Evropa 2	32	32	8	0
6. ČRo Radiožurnál	35	28	8	-7
7. Rádio Černá Hora	20	23	7	3
8. ČRo Pardubice	13	20	7	7
9. ČRo Dvojka	18	19	6	1
10. Country radio	14	14	6	0
11. Rádio Beat	9	13	5	4

*Poznámka:  
Změny, které jsou  
na hranici či  
přesahují velikost  
statistické chyby,  
jsou zvýrazněny  
tučně.*

- Na první místo se vrátilo Rádio Impuls (minule druhé), čímž se obnovil stav z předminulého měření. Minule první Rádio Blaník zaznamenalo statisticky významný pokles DR a skončilo druhé. Na třetí místo ze šestého se dostalo Fajn Radio (dříve Fajn Radio Life), u kterého došlo ke statisticky významnému nárůstu DR. Naproti tomu statisticky významný pokles DR zaznamenala Frekvence 1, které klesla ze třetího místa na čtvrté. Evropa 2 si udržela výši DR i pořadí. ČRo Radiožurnál klesl ze čtvrtého místa na šesté, přičemž hodnoty DR mu klesají již třetí měření po sobě. ČRo Pardubice zaznamenal statisticky významný nárůst DR a postoupil z desátého místa na osmé.

Zdroj: Radio Projekt 1. 4. 2016 – 30. 9. 2016 a 1. 7. – 17. 12. 2016, hodnoty jsou uváděny zaokrouhlené

# Situace v krajích – Vysočina



DR – poslech včera v 000	2Q + 3Q 2016	3Q + 4Q 2016	chyba v 000	DR – změna v 000
1. Rádio Impuls	48	50	10	2
2. Frekvence 1	39	47	10	8
3. Hitrádio Vysočina	49	46	9	-3
4. Evropa 2	29	39	9	10
5. Rádio Blaník	32	38	9	6
6. ČRo Radiožurnál	37	32	8	-5
7. ČRo Dvojka	20	22	7	2
8. Rádio Beat	16	16	6	0
9. Rádio Jihlava	13	14	5	1
10. ČRo Region (Vysočina)	21	13	5	-8
11. – 12. Kiss Hády	10	12	5	2
11. – 12. Country radio	17	12	5	-5
13. ČRo Brno	7	10	5	3
14. Rádio Krokodýl	11	9	4	-2

*Poznámka:  
Změny, které jsou  
na hranici či  
přesahují velikost  
statistické chyby,  
jsou zvýrazněny  
tučně.*

- **Nově na prvním místě Rádio Impuls (minule druhé), na druhém místě je Frekvence 1 (minule třetí) a na třetím Hitrádio Vysočina (minule první). Na čtvrté místo ze šestého postoupila Evropa 2, které statisticky významně stoupl DR. Páté místo si udrželo Rádio Blaník. Na šesté místo ze čtvrtého klesl ČRo Radiožurnál. ČRo Dvojka stoupla z osmého místa na sedmé. ČRo Region (Vysočina) statisticky významně klesl DR a stanice je nově desátá (minule sedmá). DR statisticky významně klesl také Country radiu, které je nově dvanácté (minule deváté).**

Zdroj: Radio Projekt 1. 4. 2016 – 30. 9. 2016 a 1. 7. – 17. 12. 2016, hodnoty jsou uváděny zaokrouhlené

# Situace v krajích – Jihomoravský kraj



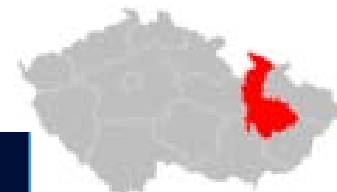
DR – poslech včera v 000	2Q + 3Q 2016	3Q + 4Q 2016	chyba v 000	DR – změna v 000
1. Rádio Impuls	96	92	14	-4
2. Evropa 2	81	86	13	5
3. ČRo Radiožurnál	87	81	13	-6
4. Frekvence 1	88	80	13	-8
5. Rádio Krokodýl	58	71	12	13
6. ČRo Brno	71	69	12	-2
7. Hitrádio City	39	45	10	6
8. Kiss Hády	48	43	10	-5
9. Rádio Petrov	45	42	10	-3
10. Rádio Jih	43	37	9	-6
11. ČRo Dvojka	28	30	8	2

*Poznámka:  
Změny, které jsou  
na hranici či  
přesahují velikost  
statistické chyby,  
jsou zvýrazněny  
tučně.*

- Na prvním místě již druhé měření za sebou Rádio Impuls. Na druhé místo ze čtvrtého se dostala Evropa 2, zatímco na čtvrté místo z druhého klesla Frekvence 1. ČRo Radiožurnál obhájil třetí pozici. Na páté místo ze šestého postoupilo Rádio Krokodýl, které zaznamenalo statisticky významný nárůst DR. ČRo Brno klesl z pátého na šesté místo, ČRo Dvojka zůstal jedenáctý. Na sedmé místo z desátého postoupilo Hitrádio City. Osmá až jedenáctá pozice beze změny.
- Rádio Blaník, které bylo minule dvanácté, je nyní čtrnácté.

Zdroj: Radio Projekt 1. 4. 2016 – 30. 9. 2016 a 1. 7. – 17. 12. 2016, hodnoty jsou uváděny zaokrouhlené

# Situace v krajích – Olomoucký kraj



DR – poslech včera v 000	2Q + 3Q 2016	3Q + 4Q 2016	chyba v 000	DR – změna v 000
1. Rádio Impuls	90	92	13	2
2. Frekvence 1	58	55	11	-3
3. Evropa 2	46	45	10	-1
4. ČRo Radiožurnál	44	42	9	-2
5. Rádio Haná (Skyrock)	29	38	9	9
6. ČRo Olomouc	21	25	7	4
7. – 8. Rádio Rubi	25	22	7	-3
7. – 8. Fajn Radio	14	22	7	8
9. Hitrádio Orion	21	17	6	-4
10. ČRo Dvojka	20	15	6	-5
11. Rádio Beat	12	12	5	0
12. Radio Čas	18	11	5	-7

*Poznámka:  
Změny, které jsou  
na hranici či  
přesahující velikost  
statistické chyby,  
jsou zvýrazněny  
tučně.*

- Na prvních pěti místech pořadí beze změny, přičemž první Rádio Impuls posílilo svůj výrazný náskok před ostatními stanicemi a u Rádía Haná došlo ke statisticky významnému nárůstu DR. Na šestém místě nově ČRo Olomouc, který minule sdílel sedmé až osmé místo s Hitrádiem Orion. Hitrádio Orion kleslo na devátou pozici. Rádio Rubi, které bylo minule šesté, sdílí **sedmé až osmé místo s Fajn Rádiem, které bylo minule jedenácté a které zaznamenalo signifikantní nárůst DR.** ČRo Dvojka klesl z devátého místa na desáté. **Rádío Čas signifikantně klesl DR a stanice sestoupila z desátého místa na dvanácté.**

Zdroj: Radio Projekt 1. 4. 2016 – 30. 9. 2016 a 1. 7. – 17. 12. 2016, hodnoty jsou uváděny zaokrouhlené

# Situace v krajích – Zlínský kraj



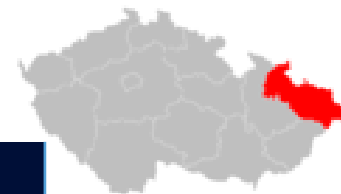
DR – poslech včera v 000	2Q + 3Q 2016	3Q + 4Q 2016	chyba v 000	DR – změna v 000
1. Rádio Impuls	59	66	11	7
2. ČRo Radiožurnál	46	52	10	6
3. Frekvence 1	56	46	10	-10
4. Evropa 2	34	37	9	3
5. – 6. Radio Čas	31	33	8	2
5. – 6. Kiss Publikum	32	33	8	1
7. ROCK MAX	23	26	7	3
8. ČRo Dvojka	22	24	7	2
9. ČRo Brno	17	23	7	6
10. Rádio Zlín	28	22	7	-6

*Poznámka:  
Změny, které jsou  
na hranici či  
přesahují velikost  
statistické chyby,  
jsou zvýrazněny  
tučně.*

- **Nárůst DR u většiny stanic. Na prvním místě stále Rádio Impuls. Statisticky významný pokles DR zaznamenala Frekvence 1, která klesla z druhého místa na třetí. Ze třetí pozice na druhou postoupil ČRo Radiožurnál. Evropa 2 si udržela čtvrté místo. Pátou až šestou pozici sdílí Radio Čas (minule šesté) a Kiss Publikum (minule páté).**
- **Rádiu Zlín klesá DR již třetí období za sebou a aktuálně kleslo ze sedmého místa na desáté.**
- **ČRo Dvojka je osmý (minule devátý) a ČRo Brno devátý (minule desátý).**

Zdroj: Radio Projekt 1. 4. 2016 – 30. 9. 2016 a 1. 7. – 17. 12. 2016, hodnoty jsou uváděny zaokrouhlené

# Situace v krajích – Moravskoslezský kraj



DR – poslech včera v 000	2Q + 3Q 2016	3Q + 4Q 2016	chyba v 000	DR – změna v 000
1. – 2. Rádio Impuls	130	125	16	-5
1. – 2. Frekvence 1	117	125	16	8
3. ČRo Radiožurnál	94	108	15	14
4. Evropa 2	89	92	14	3
5. Hitrádio Orion	86	83	13	-3
6. Radio Čas	67	72	12	5
7. Rádio Helax	57	61	11	4
8. Kiss Morava	54	56	11	2
9. ČRo Ostrava	44	45	10	1
10. Radio Čas Rock	40	37	9	-3
11. ČRo Dvojka	27	35	9	8
12. Country radio	29	24	7	-5

*Poznámka:  
Změny, které jsou  
na hranici či  
přesahují velikost  
statistické chyby,  
jsou zvýrazněny  
tučně.*

- **Pořadí podle DR v zásadě beze změny na prvních deseti místech. Nově spolu sdílejí první pozici Rádio Impuls (minule první) a Frekvence 1 (minule druhá). Jedenáctou a dvanáctou pozici si mezi sebou prohodily ČRo Dvojka a Country radio.**
- **Většinu stanic v tomto období stoupla poslechovost, zatímco v minulém období většinu stanic poslechovost klesla.**

# Situace v krajích – postavení ČRo jako celku v jednotlivých krajích

	DR v 000				DR v %	WR v 000				WR v %	ATS rel. (v min.)	Share cílový region v %		
	2Q+3Q 2016	3Q+4Q 2016	Chyba	změna	3Q+4Q 2016	2Q+3Q 2016	3Q+4Q 2016	chyba	změna	3Q+4Q 2016	3Q+4Q 2016	2Q+3Q 2016	3Q+4Q 2016	změna v p.b.
Praha	228	217	20	-11	19,7	348	341	24	-7	30,9	195	27,4	22,8	-4,6
Středočeský kraj	180	176	18	-4	16,2	302	294	22	-8	27,2	207	19,4	18	-1,4
Jihočeský kraj	120	114	14	-6	21,7	170	171	16	1	32,5	209	23,5	24,8	1,3
Plzeňský kraj	90	93	13	3	19,1	131	143	15	12	29,4	256	24,1	26,8	2,7
Karlovarský kraj	37	35	8	-2	13,8	57	57	10	0	22,7	203	21,5	16,2	-5,3
Ústecký kraj	101	99	14	-2	14,6	160	169	17	9	25	224	20	19,7	-0,3
Liberecký kraj	67	63	11	-4	17,5	106	104	13	-2	28,7	222	26,2	24,7	-1,5
Královéhradecký kraj	100	94	13	-6	20,8	142	139	15	-3	30,7	234	27,3	27,4	0,1
Pardubický kraj	69	71	12	2	16,6	116	116	14	0	27,2	248	21,1	20,5	-0,6
Vysočina	85	74	12	-11	17,8	132	122	14	-10	29,2	282	27,5	25,8	-1,7
Jihomoravský kraj	178	173	18	-5	17,6	277	278	21	1	28,1	231	25,3	23,6	-1,7
Olomoucký kraj	88	83	13	-5	15,7	142	136	15	-6	25,7	238	19,2	20,1	0,9
Zlínský kraj	86	99	13	13	20,5	148	148	15	0	30,7	244	23,3	26,5	3,2
Moravskoslezský kraj	161	178	18	17	17,6	249	270	21	21	26,7	207	20,4	20,3	-0,1
<b>celá ČR</b>	<b>1590</b>	<b>1569</b>	<b>54</b>	<b>-21</b>	<b>17,8</b>	<b>2480</b>	<b>2489</b>	<b>64</b>	<b>9</b>	<b>28,3</b>	224	<b>23,1</b>	<b>22,3</b>	<b>-0,8</b>

Poznámka: Změny, které jsou na hranici či přesahují velikost statistické chyby, jsou zvýrazněny tučně.

Zdroj: Radio Projekt 1. 4. 2016 – 30. 9. 2016 a 1. 7. – 17. 12. 2016, hodnoty jsou uváděny zaokrouhlené



# Shrnutí

# Radiový trh ČR

- **celková situace** na rádiovém trhu poměrně **stabilní**
- celkový DR dosahuje hodnoty 62,9 % a ve srovnání s předchozím obdobím staticky významně narostl, přičemž hodnoty DR jsou zároveň vyšší než byly před rokem
- celkový WR rovněž staticky významně narostl oproti předchozímu období a dosahuje hodnoty 85,5 %, přičemž hodnoty WR jsou zároveň vyšší než byly před rokem
- průměrná doba poslechu dlouhodobě osciluje okolo 5 hodin, v aktuálním měření to bylo 4 hod. 44 min., což je stejně jako při minulém měření

Zdroj: Radio Projekt 1. 4. 2016 – 30. 9. 2016 a 1. 7. – 17. 12. 2016, hodnoty jsou uváděny zaokrouhlené

# Český rozhlas

- podíl veřejnoprávního vysílání ve srovnání s minulým obdobím podle ukazatele **poslech včera lehce klesl**
- tento fakt vychází primárně z toho, že klesal denní poslech všech celoplošných stanic ČRo s výjimkou ČRo Plus a tento pokles nedokázal vyvážit ani nárůst denní poslechovosti u celku regionálních stanic ČRo
- podíl veřejnoprávního vysílání ve srovnání s minulým obdobím podle ukazatele **poslech minulý týden mírně narostl**
- tento fakt vychází primárně z toho, že **statisticky významně narostla týdenní poslechovost celku regionálních stanic ČRo**, u celoplošných stanic se WR stále se drží okolo hodnoty 2 miliony posluchačů, ačkoliv ČRo Radiožurnál a ČRo Vltava zaznamenaly pokles WR
- doba poslechu (ATS relativ) je stejná jako při minulém měření, tj. 3 hod. a 44 minut
- **podíl na trhu klesl o 0,8 p.b.** na 22,3 %, což je dáno tím, že zatímco DR Českého rozhlasu klesl, tak DR rádií celkem narostl, přičemž doba poslechu rádií celkem i doba poslechu ČRo celkem zůstala stejná

Zdroj: Radio Projekt 1. 4. 2016 – 30. 9. 2016 a 1. 7. – 17. 12. 2016, hodnoty jsou uváděny zaokrouhlené

# Pozice stanic

## pořadí podle podílu na trhu se mírně změnilo

1. Rádio Impuls (nárůst; opět 1.)
2. Frekvence 1 (pokles; opět 2.)
3. ČRo Radiožurnál (pokles; opět 3.)
4. Evropa 2 (udržení podílu na trhu; minule 5.)
5. Rádio Blaník (pokles; minule 4.)
6. ČRo Dvojka (pokles; opět 6.)

Zdroj: Radio Projekt 1. 4. 2016 – 30. 9. 2016 a 1. 7. – 17. 12. 2016, hodnoty jsou uváděny zaokrouhlené

# Situace v regionech podle DR

první pozice v krajích patří dlouhodobě primárně soukromému sektoru, přičemž aktuálně na nich dominuje Rádio Impuls

- na prvním místě soukromé celoplošné stanice – Středočeský, Jihočeský, Liberecký, Královéhradecký, Pardubický, Jihomoravský, Olomoucký, Zlínský, Moravskoslezský kraj a Kraj Vysočina
- na prvním místě soukromé regionální stanice – Plzeňský, Karlovarský a Ústecký kraj
- na prvním místě veřejnoprávní rozhlas – Praha

Na krajské úrovni se odehrálo o něco více změn než v minulém období, přičemž výraznější změny v krajích se opět týkají spíše soukromých stanic

(změny hodnot DR v 000, skupiny stanic jako celek, změna větší než 5 tisíc posluchačů)

- veřejnoprávní celoplošné stanice (jako celek)
  - nárůst: Zlínský a Moravskoslezský kraj
  - pokles: Praha, Královéhradecký, Pardubický a Olomoucký kraj
- veřejnoprávní regionální stanice (jako celek)
  - nárůst: Praha, Pardubický a Zlínský kraj
  - pokles: Karlovarský kraj
- soukromé celoplošné stanice (jako celek)
  - nárůst: Středočeský kraj a Kraj Vysočina
  - pokles: Jihočeský, Plzeňský, Liberecký, Královéhradecký, Jihomoravský a Moravskoslezský kraj
- soukromé regionální stanice (jako celek)
  - nárůst: Praha, Jihočeský, Plzeňský, Karlovarský, Liberecký, Královéhradecký, Pardubický, Jihomoravský, Olomoucký, Zlínský a Moravskoslezský kraj
  - pokles: Středočeský kraj

Zdroj: Radio Projekt 1. 4. 2016 – 30. 9. 2016 a 1. 7. – 17. 12. 2016, hodnoty jsou uváděny zaokrouhlené

# Příloha – chybové intervaly

# Rozmezí hodnot DR a WR

RADIO PROJEKT 3. kvartál - 4. kvartál 2016		Rádia včera		Rádia v posl. 7 dnech	
	Prj 000	Ch 000 (+/-)	Prj 000	Ch 000 (+/-)	
ČRo Radiožurnál	831,5	41	1458,6	53	
ČRo Dvojka	353,6	28	568,7	35	
ČRo Vltava	41,3	10	134,5	17	
ČRo Plus	59,1	12	94,1	15	
ČRo Wave	7,9	4	20,4	7	
ČRo Jazz	2,1	2	6,3	4	
ČRo Rádio Junior	6,4	4	19,9	7	
ČRo D-Dur	5,2	3	9,6	5	
ČRo Regina Praha	15,7	6	30,1	8	
ČRo Region (Stř. kraj.)	16,4	6	33,5	9	
ČRo ČB	55,3	11	94,4	15	
ČRo Plzeň	65,1	12	109,6	16	
ČRo Sever	31,6	8	68,8	12	
ČRo HK	33,6	9	60,7	12	
ČRo Pardubice	20,6	7	40	9	
ČRo Brno	109,3	16	176,8	20	
ČRo Ostrava	54,4	11	86,1	14	
ČRo Olomouc	32,9	9	68,8	12	
ČRo Region (Vysočina)	13,5	6	26,4	8	
ČRo	1568,8	54	2488,8	64	
VEŘEJNOPRÁVNÍ CELOPLOŠNÉ STANICE	1193,9	48	1939,3	59	
ČRo REGIONÁLNÍ VYSÍLÁNÍ	442,3	31	765,6	40	
Rádio Impuls	978,2	44	1856,2	58	
Frekvence 1	842,8	42	1482,1	53	
Evropa 2	848,2	42	1571,7	54	
Rádio Blaník	583,2	35	1032,4	45	

Zdroj: Radio Projekt 1.7.2016 – 17.12.2016

**Děkujeme za pozornost**

*Analytické a výzkumné oddělení  
Zuzana Kubišová*

Český rozhlas | Vinohradská 12, 120 99 Praha 2 | [www.rozhlas.cz](http://www.rozhlas.cz)

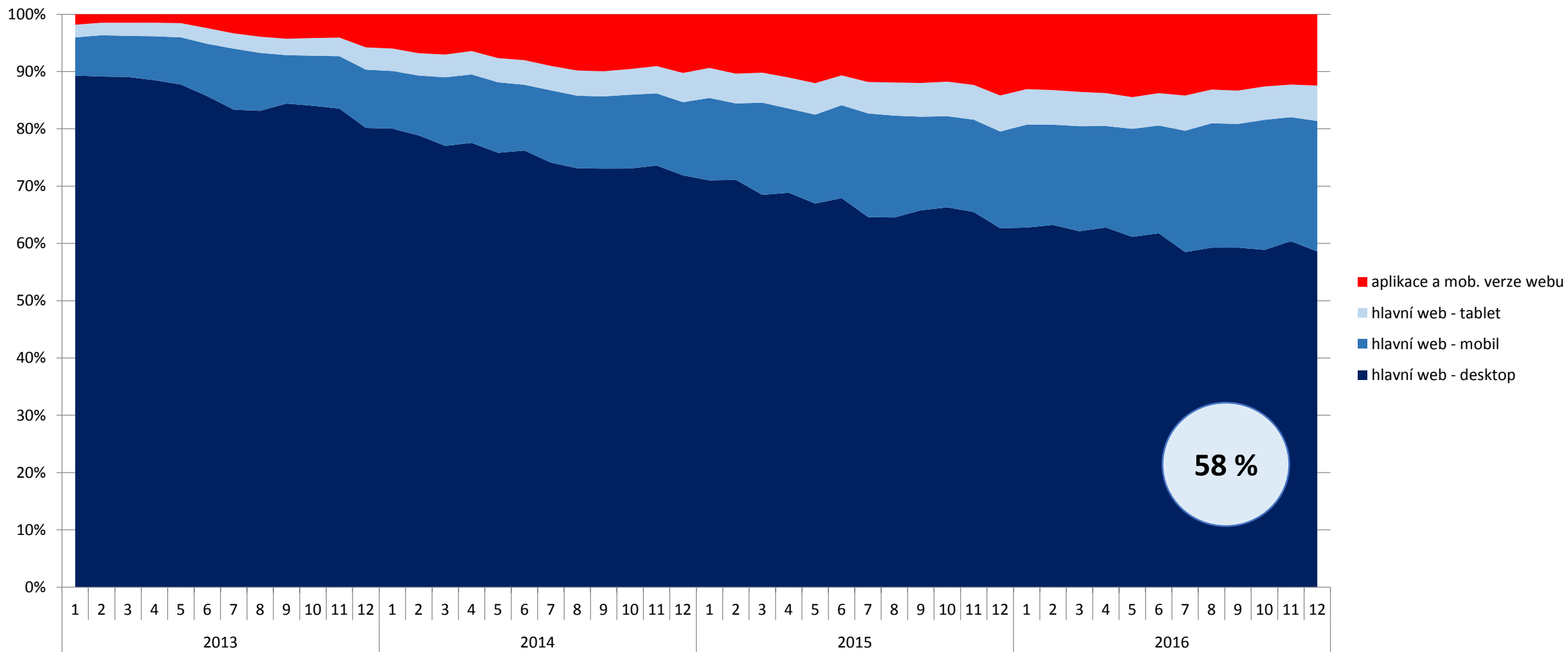


 **Český rozhlas**

# **Návštěvnost a poslechnovost ČRo na nových médiích**

**1. 7. – 31. 12. 2016**

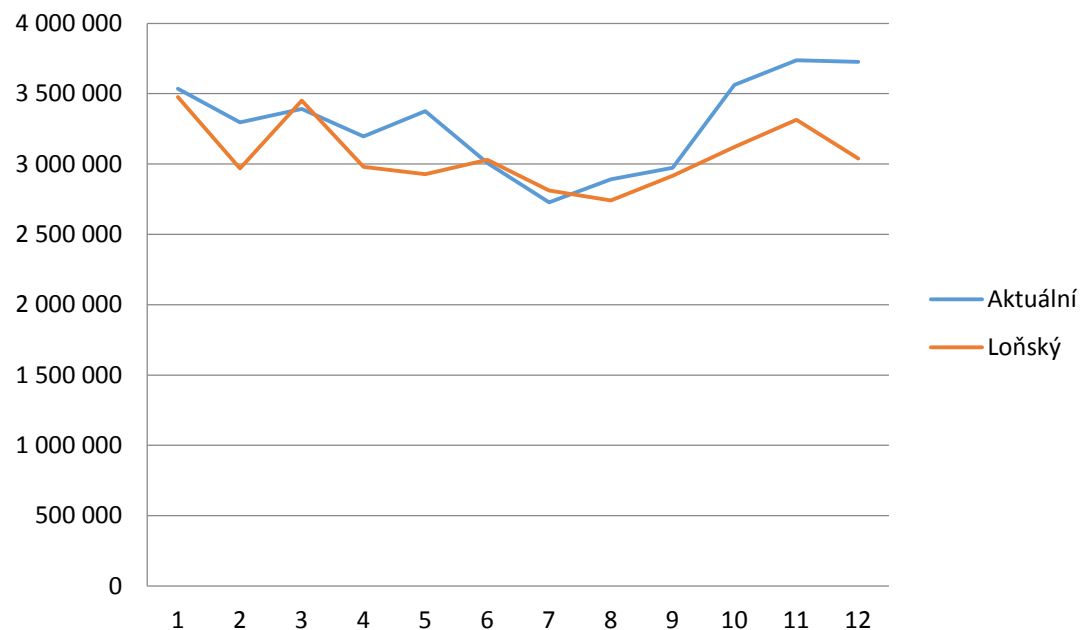
# Vývoj návštěvnosti z mobilů a tabletů na webu a v mobilních aplikacích 1. 7. – 31. 12. 2016



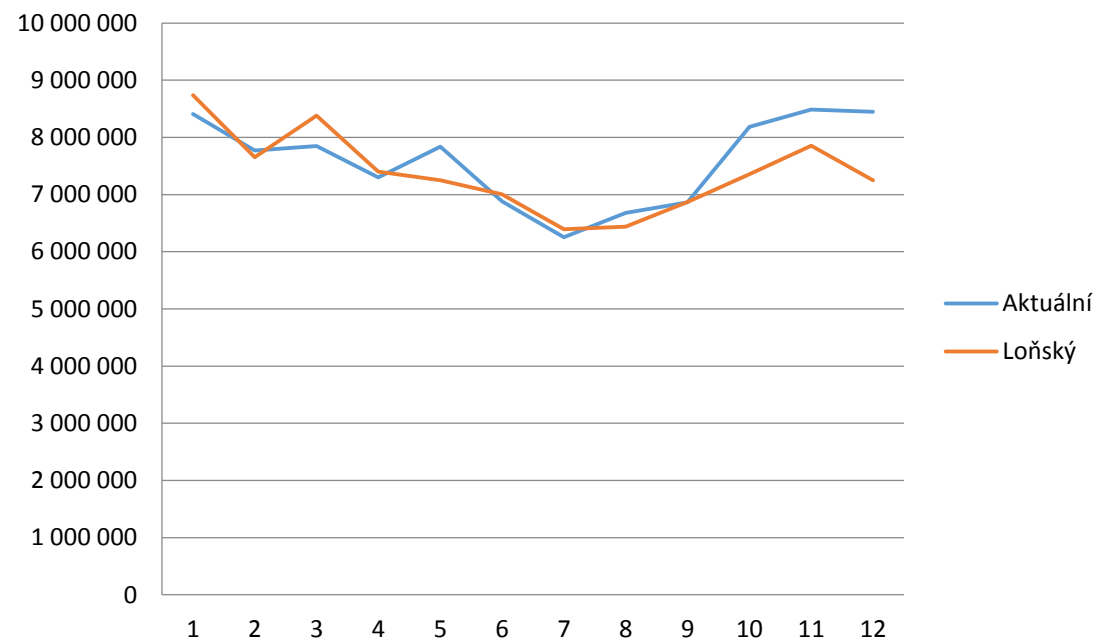
- na weby a mobilní aplikace ČRo přišlo z mobilů a tabletů celkem 42 % návštěv
- podíl návštěv na webu [www.rozhlas.cz](http://www.rozhlas.cz) z mobilů a tabletů vzrostl na 29 %

# Meziroční vývoj návštěvnosti webu [rozhlas.cz](http://rozhlas.cz) v roce 2016 podle Netmonitoru

## Návštěvy meziročně



## Zobrazené stránky meziročně



- **Nárůst návštěvnosti o 6,5%**
- **Nárůst počtu zobrazených stránek o 9,3%**

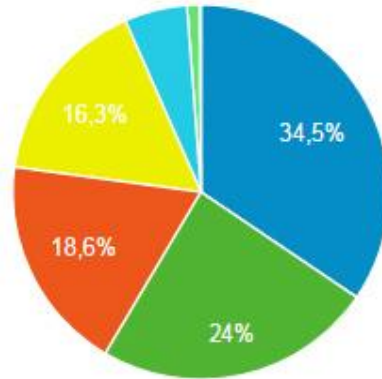
# Meziroční vývoj návštěvnosti webů na doméně [rozhlas.cz](http://rozhlas.cz) 1. 7. – 31. 12. 2016



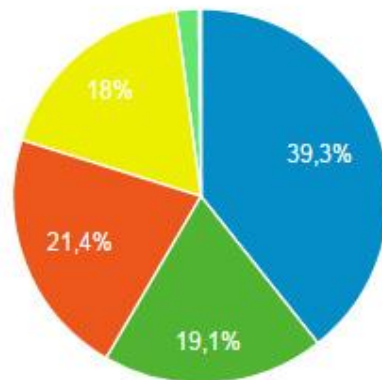
- web rozhlas.cz zvolna rostl ve všech hlavních ukazatelích
- Míra okamžitého opuštění dokumentuje vyšší jednorázovou návštěvnost ze sociálních sítí

# Vývoj hlavních zdrojů návštěvnosti na webu [rozhlas.cz](http://rozhlas.cz) 1. 7. – 31. 12. 2016

1. 7. 2016 - 31. 12. 2016

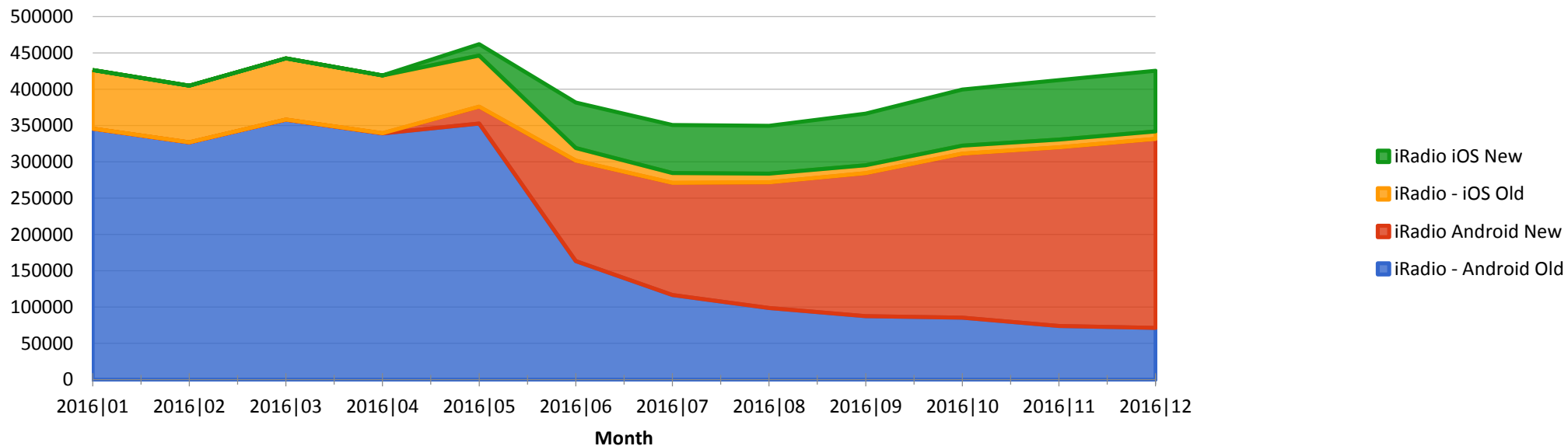


1. 7. 2015 - 31. 12. 2015

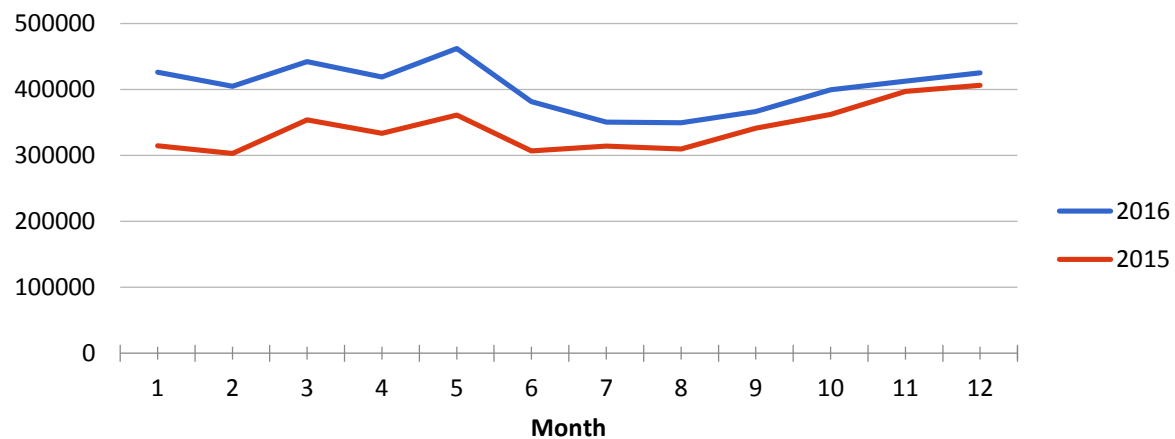


	Návštěvy ↓	% nových návštěv ↓	Noví uživatelé ↓
	3,94 % ↑	15,22 % ↑	19,75 % ↑
1 Organic Search	8,85 % ↓		
2 Social	30,76 % ↑		
3 Referral	9,64 % ↓		
4 Direct	6,13 % ↓		
5 (Other)	6 009,73 % ↑		
6 Display	41,53 % ↓		
7 Paid Search	47,25 % ↑		
8 Email	71,75 % ↓		

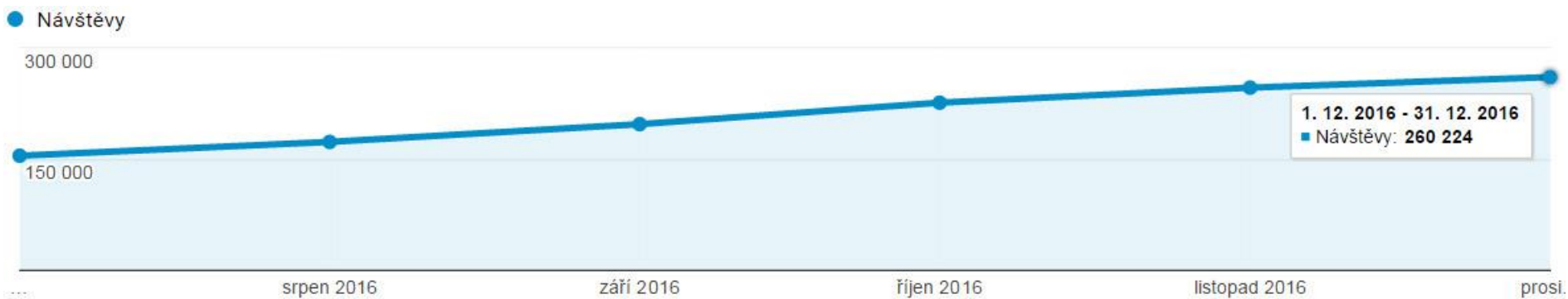
# Vývoj návštěvnosti aplikací iRadio v iOS a Androidu 1. 1. – 31. 12. 2016



## Meziroční srovnání



# Meziroční vývoj návštěvnosti v mobilní aplikaci pro Android 1. 7. – 31. 12. 2016



Uživatelé

45 896

Návštěvy

1 256 406

Počet zobrazení obrazovek

12 562 483

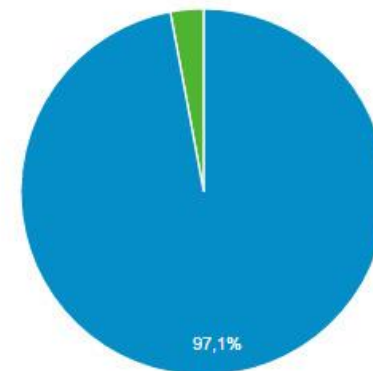
Počet obrazovek na návštěvu

10,00

% nových návštěv

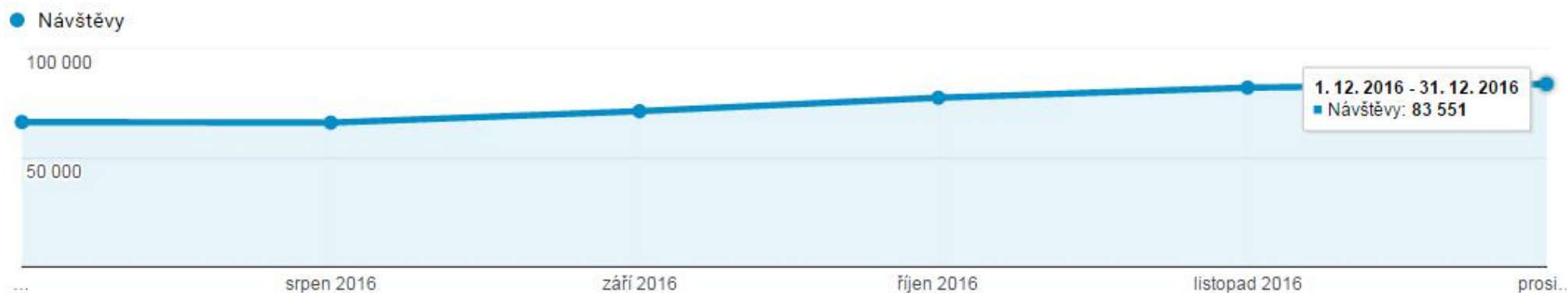
2,91 %

■ Uživatelé, kteří se vrátili ■ Noví uživatelé



- poslechovost nové mobilní aplikace iRadio pro Android od jejího spuštění stále roste
- asi pětina „androidistů“ si ale neupdatovala na novou verzi iRadia; u staré verze iRadia pro iOS, ale zůstala jen necelá desetina „jablíčkářů“

## Meziroční návštěvnost webů v mobilní aplikaci pro iOS; 1. 7. 2016 – 31. 9. 2016



Uživatelé

29 671

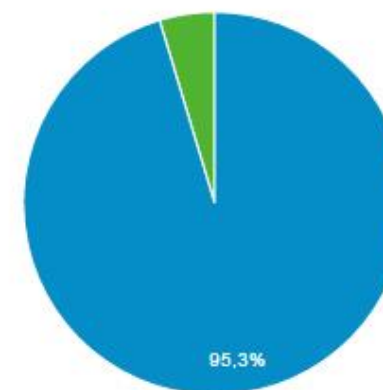
Návštěvy

445 905

Počet zobrazení obrazovek

1 580 346

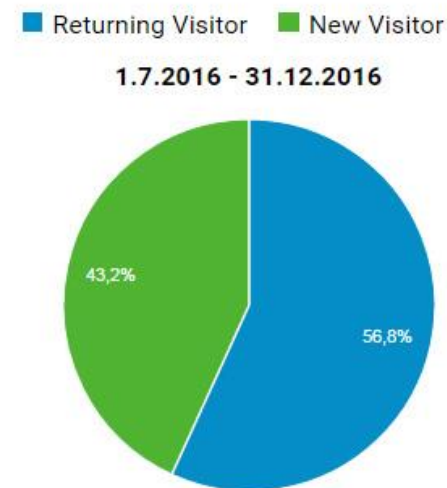
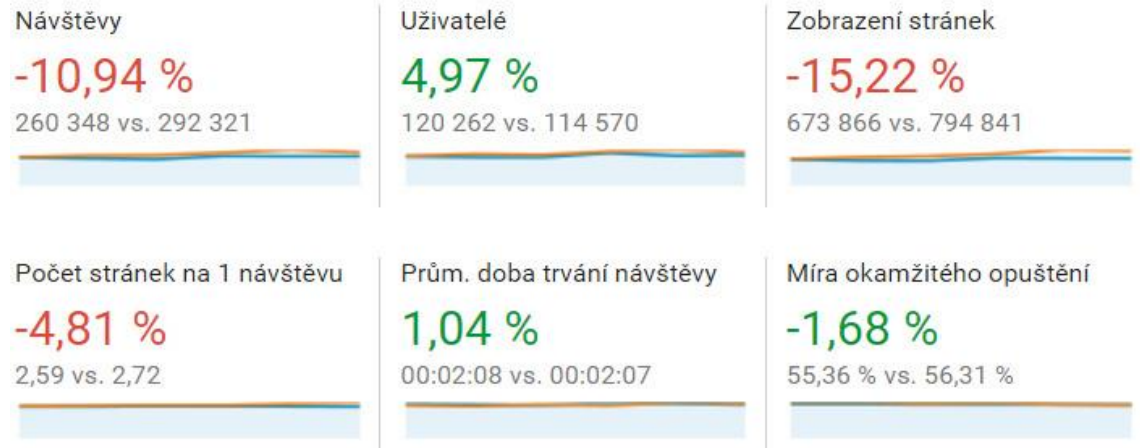
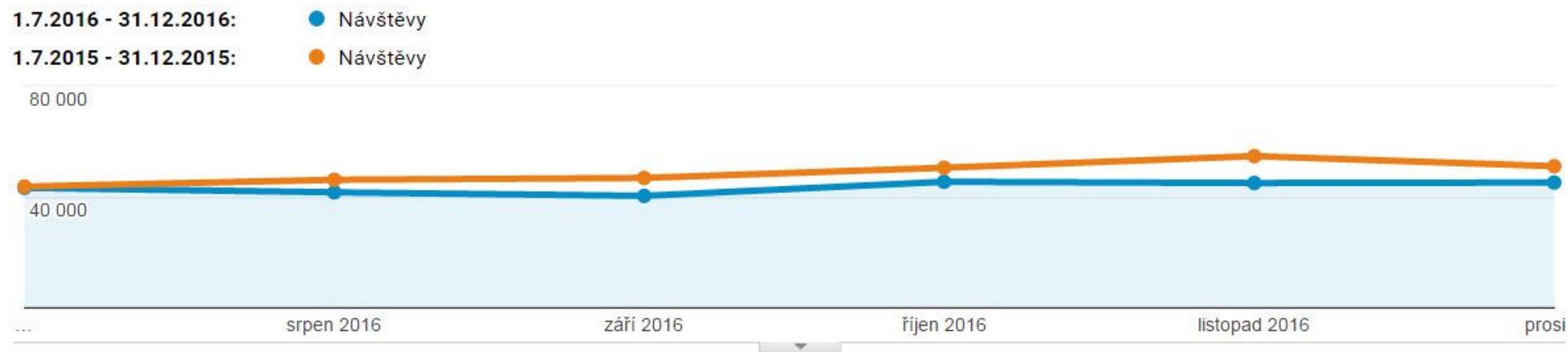
■ Uživatelé, kteří se vrátili ■ Noví uživatelé



- Návštěvnost nové mobilní aplikace iRadio pro iOS roste. V listopadu ale začal trochu stagnovat počet uživatelů.
- Návštěvnost a poslechovost Radia Wave v jeho mobilní aplikaci pro Android a iOS mírně klesá



# Vývoj návštěvnosti mobilního webu ČRo [m.rozhlas.cz](http://m.rozhlas.cz); 1. 7. 2016 – 31. 9. 2016



- Od července začal mobilní web zaostávat ve většině nejdůležitějších hodnot
- S přechodem na responzivní web ztrácí mobilní web smysl a jeho funkci postupně ukončíme

# Meziroční vývoj návštěvnost webů ČRo v období 1. 7. 2016 – 31. 12. 2016

	web	návštěvy	meziročně %	zobrazení stránek	meziročně %
1	rozhlas.cz	20 045 396	4	50 542 795	8
2	přehrávač	5 868 336	-7	9 980 265	6
3	zpravy.rozhlas.cz	4 126 579	19	6 948 521	23
4	Audioarchiv ČRo	2 990 366	-17	10 056 649	6
5	regiony celkem	2 850 347	12	5 956 166	9
6	Radiožurnál	2 553 680	-3	5 048 732	1
7	Dvojka	2 239 538	-2	6 458 004	10
8	radio.cz	1 650 095	-2	3 189 079	-2
9	Wave	1 423 747	10	2 205 159	9
10	Plus + Leonardo	1 123 203	3	2 638 246	5
11	Vltava	602 139	-8	2 169 469	-2
12	Pardubice	418 998	27	627 661	14
13	Region Vysočina	306 954	31	520 625	21
14	Brno	375 624	26	1 191 287	35
15	Sever + Liberec + Planetárium	308 764	30	524 240	21
16	Plzeň + Karlovy Vary	278 840	-4	611 576	-12
17	Zelená vlna	244 247	43	413 966	31
18	České Budějovice	214 300	-12	477 704	-5
19	Leonardo	171 242	-22	312 662	-25
20	web Kraje	229 875	39	486 210	14
21	Region střední Čechy	168 154	-7	331 536	-1
22	Hradec Králové + Safari	181 437	0	393 584	-3
23	Ostrava	132 019	8	279 805	8
24	Regina DAB Praha	120 213	-2	228 144	-1

## Meziroční vývoj návštěvnost webů ČRo v období 1. 7. 2016 – 31. 12. 2016

	web	návštěvy	meziročně %	zobrazení stránek	meziročně %
25	Junior	160 399	25	322 100	8
26	Olomouc	113 797	-23	270 568	-13
27	D-dur	112 494	-16	311 005	-3
28	Jazz	103 566	-17	250 298	-6
29	Česky a hezky	109 161	28	178 539	4
30	program	113 675	43	502 402	14
31	Hlas pro tento den	61 226	-4	315 189	11
32	Digitální rádio	88 377	448	204 616	223
33	Náboženství	8 075	-2	44 156	-19
34	lidé	82 598	-10	194 220	-5
35	Čtenářský deník	85 911	-6	569 762	-9
36	Poplatek	74 545	-9	313 116	2
37	Webík	50 779	67	168 578	68
38	Toulky českou minulostí	54 484	-19	126 084	-22
39	O rozhlase	42 552	-22	175 406	-21
40	Vysílače	26 841	-1	129 532	-5
41	Světluška a NF	31 851	4	191 326	-4
42	SOČR	23 691	-32	67 663	-41
43	Počasi	34 894	43	119 340	63
44	Před 100 lety	12 708	-14	56 302	-22
45	Kariéra	12 250	-58	66 991	-64
46	Bitva o Rozhlas	5 036	6	11 364	-13
47	Komentáře	6 267	-19	39 687	-24
48	Rada ČRo	3 679	-48	14 970	-56

# Meziroční vývoj poslechovosti na přehrávači ČRo a na Play.cz 1. 7. 2016 – 31. 12. 2016

(data nezahrnují poslech ČRo na stránkách kamer (přes YouTube), na internetových agregátorech rádií a mobilních aplikacích)

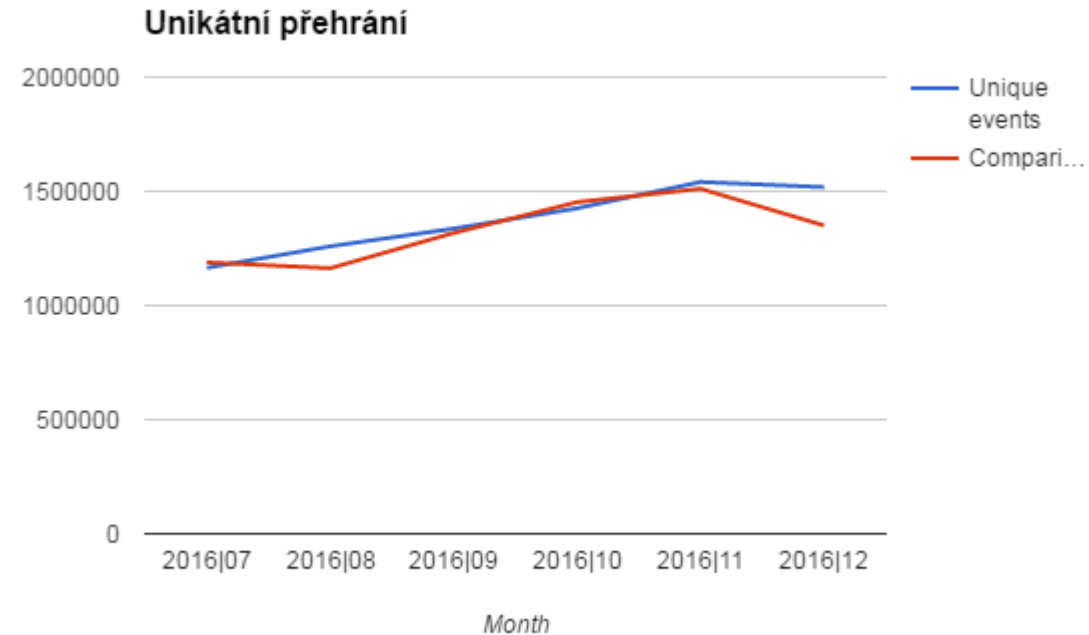
	live stream	na přehrávači ČRo	ČRo meziročně %	spuštění na Play.cz	Play.cz meziročně %
	<b>poslech vysílání celkem</b>	3 351 261	-8	574 739	1
1	<b>Radiožurnál</b>	1 521 668	-7	323 261	-2
2	<b>Dvojka</b>	809 351	-8	75 448	4
3	<b>Plus</b>	381 056	7	19 527	60
4	<b>Vltava</b>	241 476	-10	10 940	5
5	<b>Wave</b>	165 482	-23	14 316	4
6	<b>D-dur</b>	138 139	-9	5 281	-1
7	<b>Brno</b>	124 971	2	27 097	8
8	<b>Jazz</b>	105 417	-13	10 857	8
9	<b>Junior</b>	77 738	-11	4 130	-6
10	<b>Rádio Retro</b>	60 447	-7	11 129	1
11	<b>České Budějovice</b>	58 712	-3	11 984	1
12	<b>Plzeň</b>	48 382	-3	6 114	-19

# Meziroční vývoj poslechovosti na přehrávači ČRo a na Play.cz 1. 7. 2016 – 31. 12. 2016

(data nezahrnují poslech ČRo na stránkách kamer (přes YouTube), na internetových agregátorech rádií a mobilních aplikacích)

	live stream	na přehrávači ČRo	ČRo mezeročně %	spuštění na Play.cz	Play.cz mezeročně %
13	<b>Olomouc</b>	38 377	-7	7 915	0
14	<b>Hradec Králové</b>	38 280	-0	8 071	6
15	<b>Region Vysočina</b>	33 909	-1	7 289	6
16	<b>Ostrava</b>	30 338	-11	6 375	8
17	<b>Region Střední čechy</b>	29 367	1	3 287	0
18	<b>Sever</b>	26 343	-2	7 234	1
19	<b>Pardubice</b>	23 838	-5	4 407	6
20	<b>Liberec</b>	12 872	9	2 285	8
21	<b>Regina DAB Praha</b>	11 463	-33	1 106	-26
22	<b>Junior - Písničky</b>	9 700	-33	2 421	-30
23	<b>Karlovy vary</b>	7 855	1	950	-31
24	<b>ČRo7 zahraniční vysílání</b>	5 438	-0	2 110	-6

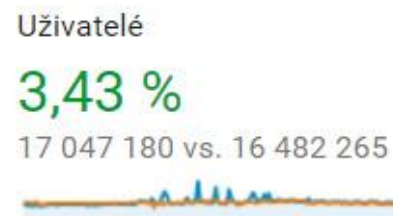
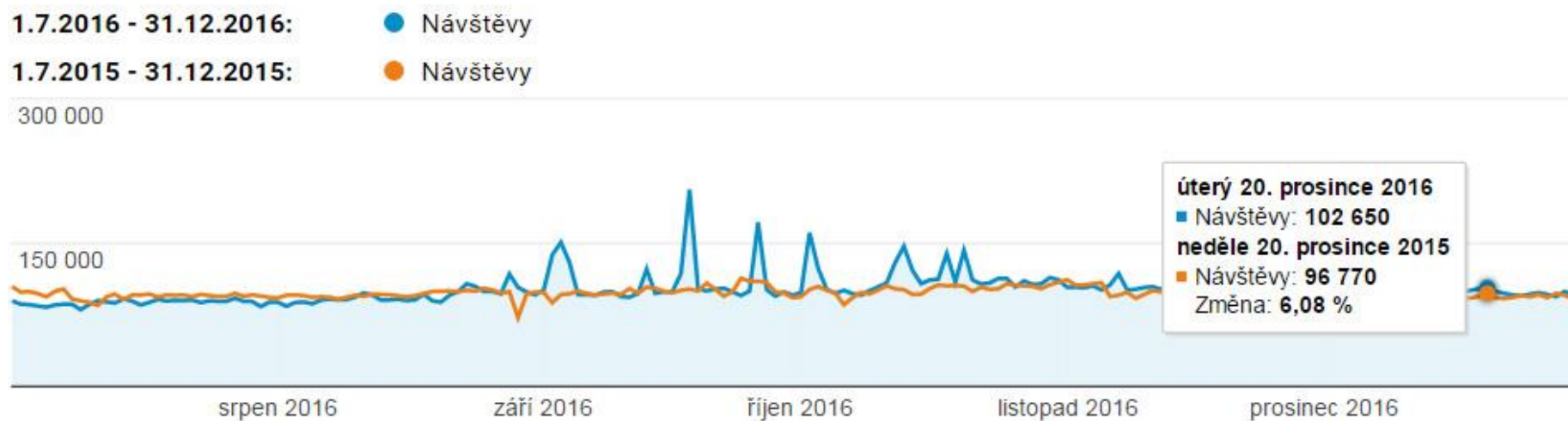
## Vývoj poslechovosti audií v Audioarchivu a článkách na webu 1.7. – 31.12.2016



8 246 062 vs. 7 983 948 unikátních poslechů

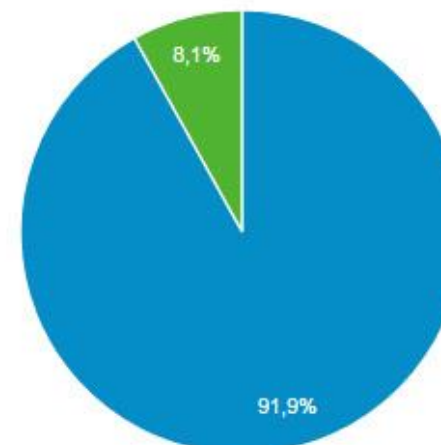
- poslechovost pořadů v Audioarchivu ČRo mezeročně vzrostla o **+3%**.

# Vývoj návštěvnosti (stahování RSS feedů) podcastů ČR 1. 7. – 31. 12. 2016



■ New Visitor ■ Returning Visitor

1.7.2016 - 31.12.2016



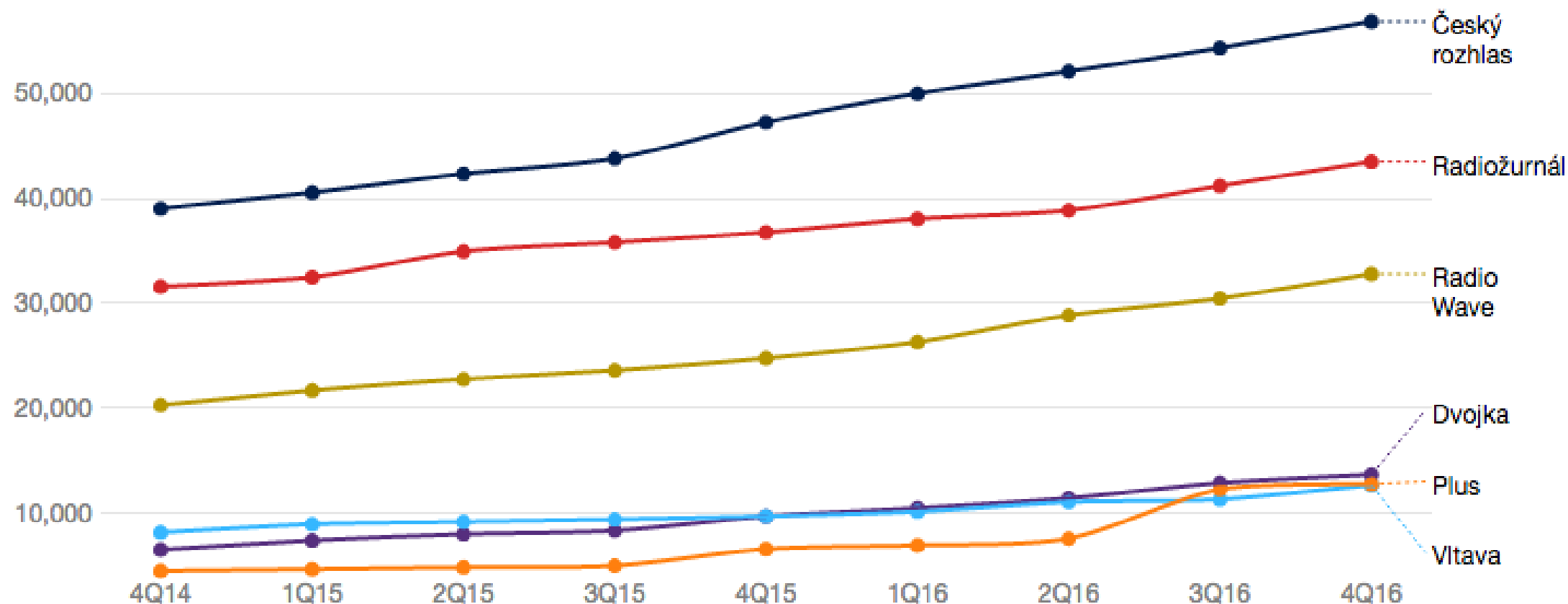
- pokračuje mírný růst návštěvnosti podcastů ČR,
- nemáme údaje o podcastech v iTunes
- měření zaznamenává pouze žádosti, včetně automatických, o feed podcastů („košilky audií“)



1. Toulky českou minulostí		6. Host Radiožurnálu		11. /podcast/radiozurna...ve.rss		16. Názory a argumenty	
1.7.2016 - 31.12.2016	790 369 (3,69 %)	1.7.2016 - 31.12.2016	534 342 (2,49 %)	1.7.2016 - 31.12.2016	396 386 (1,85 %)	1.7.2016 - 31.12.2016	311 675 (1,45 %)
1.7.2015 - 31.12.2015	600 334 (3,05 %)	1.7.2015 - 31.12.2015	433 971 (2,21 %)	1.7.2015 - 31.12.2015	407 239 (2,07 %)	1.7.2015 - 31.12.2015	209 192 (1,06 %)
Změněno v procentech	31,65 %	Změněno v procentech	23,13 %	Změněno v procentech	-2,67 %	Změněno v procentech	48,99 %
2. /podcast/veda.rss		7. Stopy, fakta, tajemství...		12. Večerní Host Radiožurnálu		17. /podcast/vltava.rss	
1.7.2016 - 31.12.2016	771 213 (3,60 %)	1.7.2016 - 31.12.2016	499 161 (2,33 %)	1.7.2016 - 31.12.2016	371 476 (1,73 %)	1.7.2016 - 31.12.2016	302 279 (1,41 %)
1.7.2015 - 31.12.2015	590 938 (3,00 %)	1.7.2015 - 31.12.2015	407 603 (2,07 %)	1.7.2015 - 31.12.2015	368 489 (1,87 %)	1.7.2015 - 31.12.2015	285 089 (1,45 %)
Změněno v procentech	30,51 %	Změněno v procentech	22,46 %	Změněno v procentech	0,81 %	Změněno v procentech	6,03 %
3. /podcast/radiozurnal.rss		8. /podcast/plus.rss		13. Meteor		18. Portréty	
1.7.2016 - 31.12.2016	584 746 (2,73 %)	1.7.2016 - 31.12.2016	492 460 (2,30 %)	1.7.2016 - 31.12.2016	356 252 (1,66 %)	1.7.2016 - 31.12.2016	299 511 (1,40 %)
1.7.2015 - 31.12.2015	682 787 (3,47 %)	1.7.2015 - 31.12.2015	522 178 (2,66 %)	1.7.2015 - 31.12.2015	285 672 (1,45 %)	1.7.2015 - 31.12.2015	223 614 (1,14 %)
Změněno v procentech	-14,36 %	Změněno v procentech	-5,69 %	Změněno v procentech	24,71 %	Změněno v procentech	33,94 %
4. Příběhy 20. století		9. /podcast/leonardo.rss		14. /podcast/dvojka.rss		19. Zápiskník zahraničních zp.	
1.7.2016 - 31.12.2016	561 365 (2,62 %)	1.7.2016 - 31.12.2016	474 979 (2,21 %)	1.7.2016 - 31.12.2016	339 427 (1,58 %)	1.7.2016 - 31.12.2016	296 452 (1,38 %)
1.7.2015 - 31.12.2015	506 445 (2,58 %)	1.7.2015 - 31.12.2015	428 071 (2,18 %)	1.7.2015 - 31.12.2015	319 979 (1,63 %)	1.7.2015 - 31.12.2015	363 245 (1,85 %)
Změněno v procentech	10,84 %	Změněno v procentech	10,96 %	Změněno v procentech	6,08 %	Změněno v procentech	-18,39 %
5. Jak to vidí...		10. Dvacet minut Radiožurnálu		15. /podcast/cro1.rss		20. Pro a proti	
1.7.2016 - 31.12.2016	550 367 (2,57 %)	1.7.2016 - 31.12.2016	417 510 (1,95 %)	1.7.2016 - 31.12.2016	327 918 (1,53 %)	1.7.2016 - 31.12.2016	294 048 (1,37 %)
1.7.2015 - 31.12.2015	411 610 (2,09 %)	1.7.2015 - 31.12.2015	492 752 (2,51 %)	1.7.2015 - 31.12.2015	318 158 (1,62 %)	1.7.2015 - 31.12.2015	161 483 (0,82 %)
Změněno v procentech	33,71 %	Změněno v procentech	-15,27 %	Změněno v procentech	3,07 %	Změněno v procentech	61 483 (0,82 %)

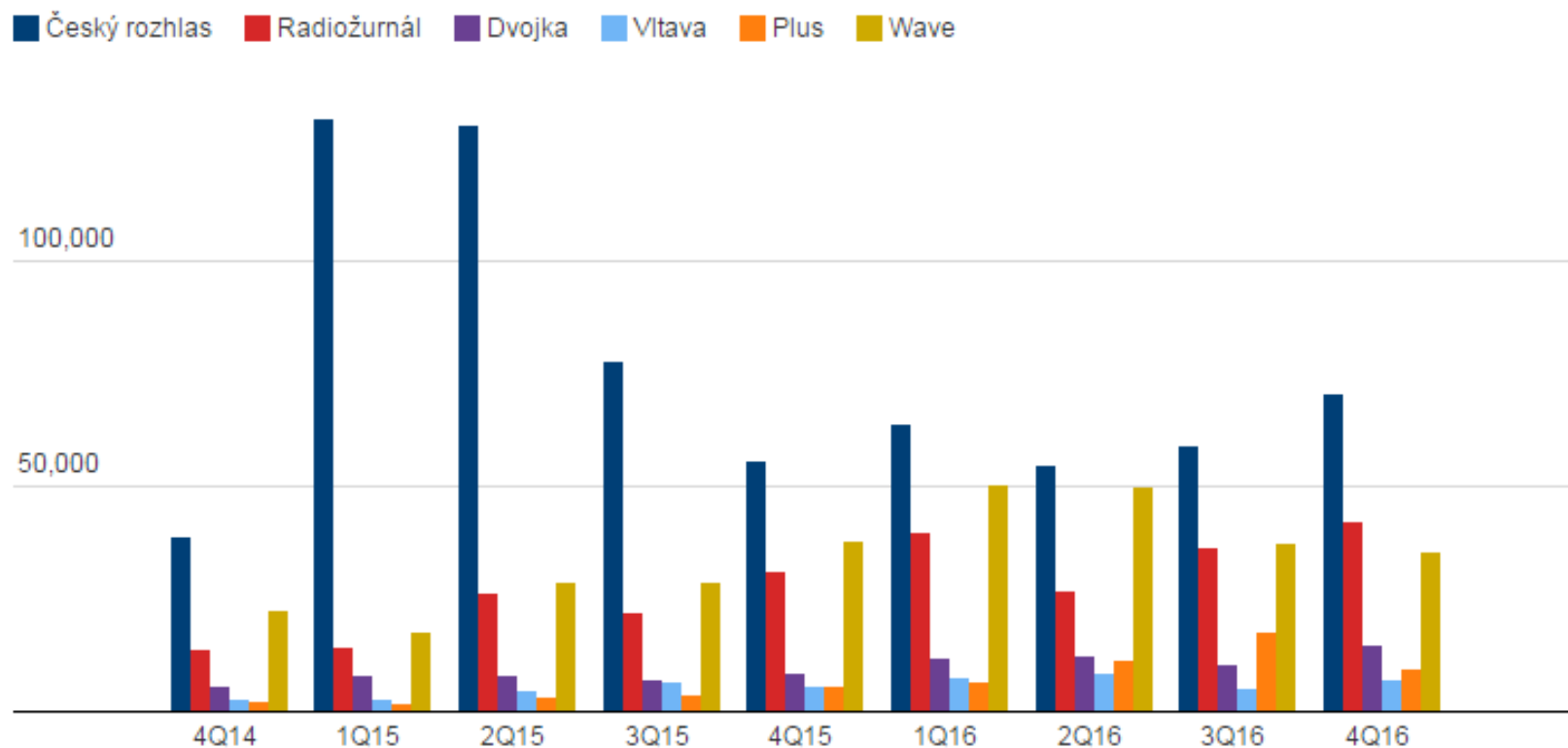


## Facebook: vývoj počtu fanoušků v jednotlivých čtvrtletích



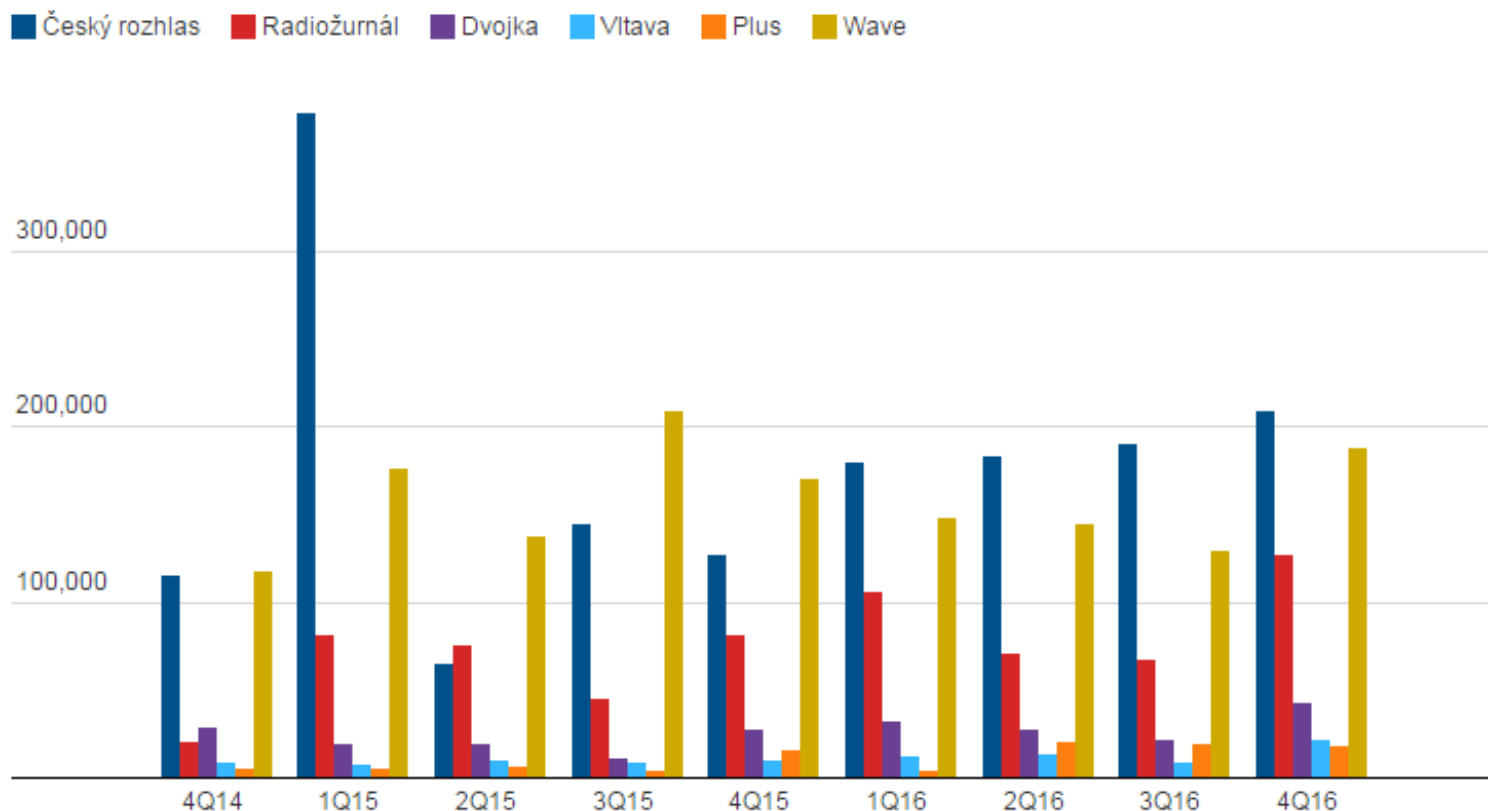
- Nejrychlejší nárůst fanoušků na profilu Vltavy o 12 %, na Wave o 7,6 %
- Stabilní růst fanoušků na profilech Dvojky o 6%, Radiožurnálu o 5,6 %, ČRo o 4,6 % a Plusu o 4 %

# Facebook: vývoj průměrného denního dosahu po čtvrtletích



- Dosah Dvojky a Vltavy se ještě nezvedl z nízkých čísel, ale rostl nejvíc o 42% a 37 %. Výrazný je i nárůst dosahu Radiožurnálu o 16 %. O asi 10 % rostl dosah rozhlasového profilu.
- Nejhůř se vedlo Plusu, jehož dosah poklesl o -45 %. Dosah Wave poklesl o -6 %.

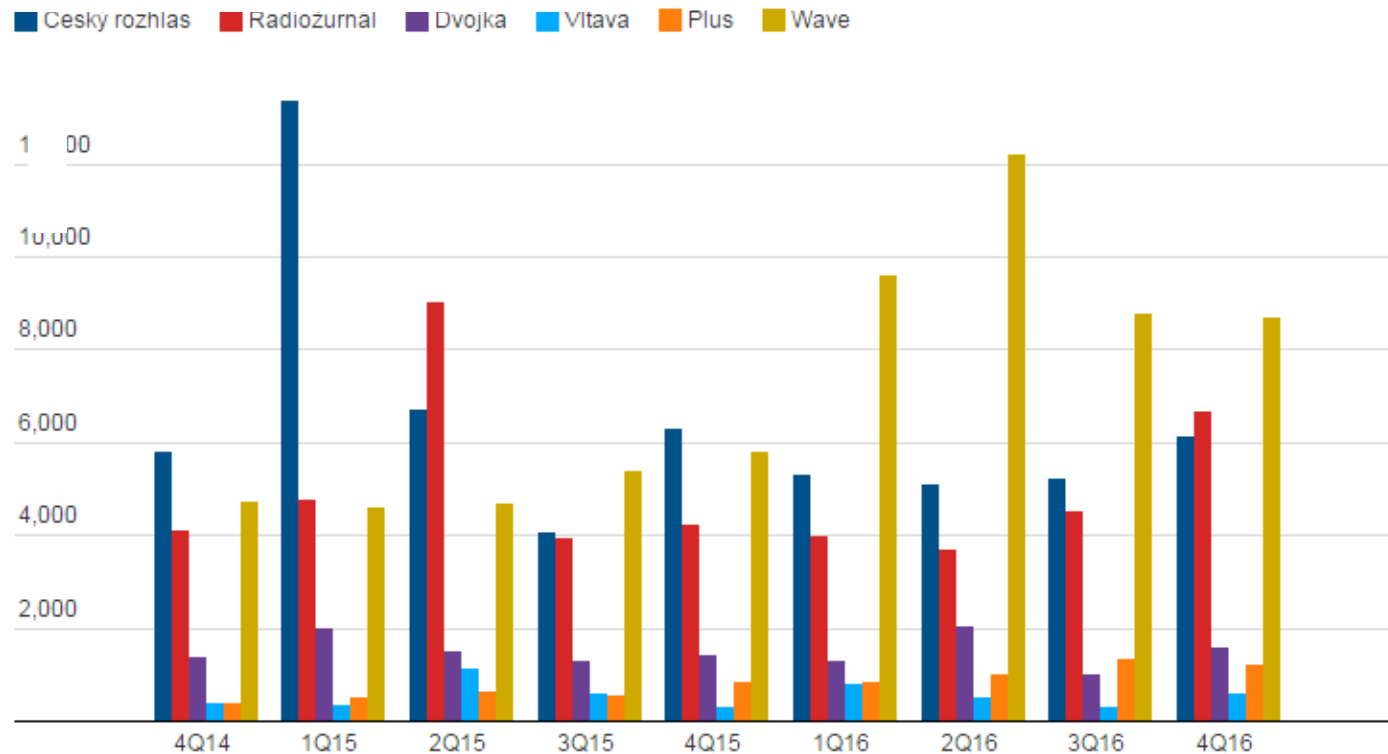
# Facebook: vývoj akvizice na web [www.rozhlas.cz](http://www.rozhlas.cz)



- Nejrychleji rostlo získávání návštěv pro web rozhlas.cz z profilu Vltavy, a to o 171 %. Dobře si vedla i Dvojka – o 95 % více návštěv ze svého profilu na FB. V absolutních číslech ale akvizice z profilů obou stanice ještě zůstává za svým potenciálem.
- Absolutní nárůst ale přinesl Radiožurnál, jehož akvizice vzrostla o 88 %. Wave přivedl na web rozhlas.cz o 45 % návštěv více a opět se přiblížil akvizici celorozhlasového profilu.

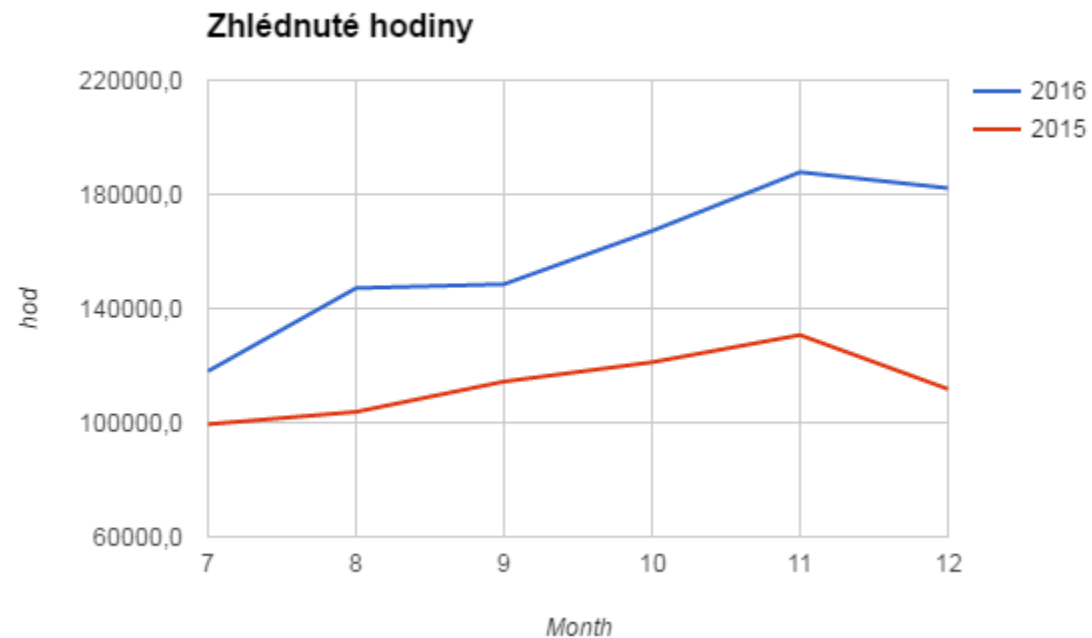
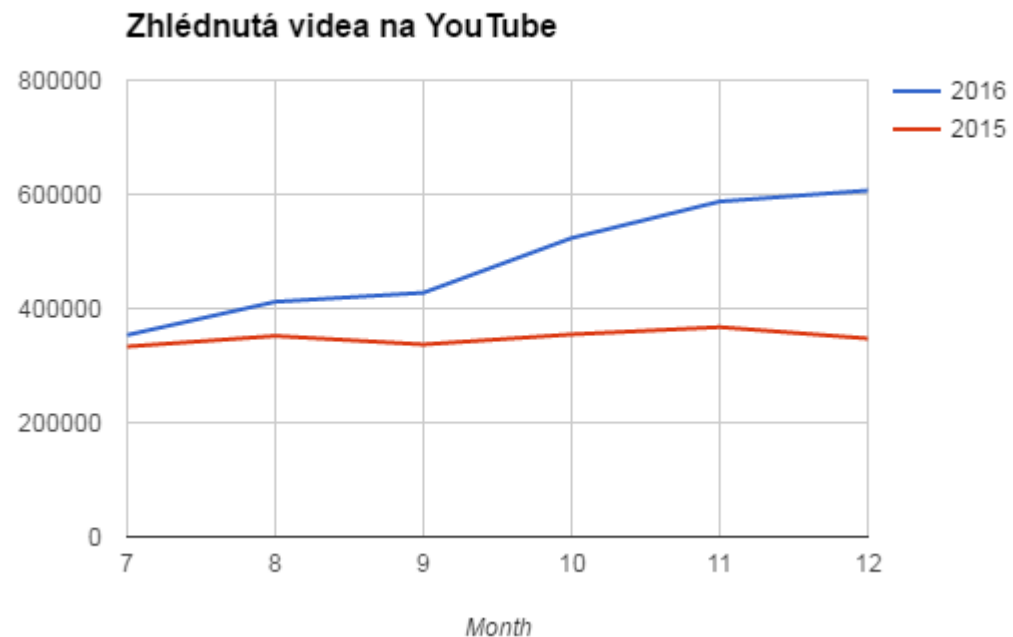
# Facebook: vývoj „konzumace obsahu“ na profilech ČRo

Page consumptions = souhrn všech interakcí: link clicks, likes, comments, shares



- **Nárůst všech hodnot na profilu FB Vltavy provází i růst konzumace obsahu o 108 %. Dobrý vývoj je i na Dvojce a Radiožurnálu, na jejichž profilech vzrostla konzumace o 57 % a 48 %.**
- **Konzumace obsahu na profilu FB Plusu mírně poklesla a na FB Wave stagnovala. Wave si ale s předstihem udržel nejvyšší konzumaci obsahu ze všech profilů ČRo na Facebooku.**

## Vývoj sledovanosti videí ČRo na YouTube 1.7. – 31.12.2016



2 910 373 vs. 2 091 528 zhlédnutých videí na všech kanálech ČRo

- Celková sledovanost video kanálů ČRo na YouTube meziročně vzrostla o **+32%** a celková délka sledování videí o **40%**.

# Meziroční vývoj návštěvnosti nových médií ČRo 1. 1. – 31. 12. 2016

návštěvy	2 016	2 015	vývoj v %	poznámka
Rozhlas.cz	40 152 959	40 790 202	-1,6	
RadioJunior.cz	314 509	261 842	20,1	
mobilní web m.rozhlas.cz	566 567	574 595	-1,4	
Karel je King	59 367			od 17/4/2016
Půlstoletí s Cimrmanem	177 729			od 3/9/2016
Příběh rozhlasu	53 882	54 121	-0,4	
Scarlatti	6 973	8 397	-17,0	od 4/5/2015
Desktop aplikace	273 433	228 768	19,5	
<i>weby celkem:</i>	41 331 986	41 689 157	-0,9	
aplikace - iRadio Android nová + stará	3 838 265	3 336 145	15,1	
aplikace - iRadio iOS nová + stará	1 003 556	769 065	30,5	
aplikace - Zprávy Android	515 438	417 196	23,5	
aplikace - Zprávy iPhone + iPad	188 254	157 049	19,9	
aplikace - Wave Android	27 452			od 2016
aplikace - Wave iOS	10 181			od 2016
<i>aplikace celkem:</i>	5 583 146	4 679 455	19,3	
<b>celkem:</b>	<b>46 915 132</b>	<b>46 368 612</b>	<b>1,2</b>	
Generation What	159 504			od 2016
Play.cz (stanice ČRo)	16 491 034	16 613 574	-0,7	počet přehrání GA/unikátní události
Radio.cz	3 492 968	3 650 054	-4,3	

*Tyto statistiky nezahrnují přístupy ze sítě ČRo; Embedovaný přehrávač ČRo, YouTube; agregátory webrádií a další platformy.*

# Hlavní trendy 2. pololetí a celého roku 2016

Celoroční výsledky webů a aplikací ČRo jsou v souhrnu mírně pozitivní, a to i přes zaostávání nástupu responzivního webu. Jen počet návštěv na webu [rozhlas.cz](http://rozhlas.cz) poklesl v celoročním srovnání o -1,6 %. Vyrovnaly ho ale nárůsty v mobilních aplikacích.

Meziroční srovnání 2. pololetí je ještě lepší. Na webu [rozhlas.cz](http://rozhlas.cz) jsme opět začali růst, a to o +4% návštěv a +7 % zhlédnutých stránek. Z velkých webů ČRo na tom má největší podíl růst Zpráv (o +12 %, resp. o 19 % včetně datařů) a regionů (o +12 %).

Návštěvnost mobilních aplikací ve 2. pololetí opět meziročně stoupla, v listopadu a prosinci ale začala trochu stagnovat.

Podíl návštěv z desktopů a laptopů na webech a mobilních aplikacích ČRo poprvé vzrostl na 42 %. Roste i podíl návštěv z mobilů i na zatím neresponzivní web [rozhlas.cz](http://rozhlas.cz), a to na 29 %.

Poslechovost lineárního vysílání stanic ČRo víceméně stagnovala. Výjimkou je Plus s nárůstem o víc než 7 % a několik regionů. Růst poslechovosti Audioarchivu byl tentokrát nízký, jen o 3 %.

Celková sledovanost video kanálů ČRo na YouTube meziročně vzrostla o krásných +32% a celková délka sledování videí o 40%.

Všechny profily celoplošných stanic na Facebooku rostly, s výjimkou Plusu. Hlavní profil Českého rozhlasu posílilo několik velmi úspěšných příspěvků, stanicím pomohly sponzorované kampaně. Více o Facebooku v příloze na další straně...

# Příloha: Hodnocení 6 nejvýznamnějších profilů ČRo na Facebooku ve 2. pololetí 2016

## Český rozhlas

- Profil posílil již druhé období za sebou ve všech sledovaných metrikách
- Stabilní růst fanoušků (+ 4,6 %) a také v dalších kritériích (+10–20 %)
- **Tento růst byl daný sedmi velmi úspěšnými příspěvky, které organicky oslovily více než dvojnásobek našeho publika (Přímý přenos z koncertu SOČRu s Tatabojs oslovil přes 300 tisíc, příspěvek o zavádění bezhlučných ohňostrojů oslovil téměř 200 tisíce lidí a dalších 5 příspěvků mělo dosah víc jak 100 tisíc lidí)**

## Radiožurnál

- Stabilní růst fanoušků (+ 5,6 %)
- Výrazný nárůst u průměrné denní konzumace stránky (+ 48 %) i průměrného denního dosahu (+ 16 %)
- Ještě silnější růst u akvizice na rozhlasový web (+ 88 %)
- Za úspěchem RŽ v tomto období stojí jak placená kampaň na hlasování o nejlepším výroku politiků, která oslovila 200 tisíc lidí placeně a 44 tisíc organicky
- **Nejúspěšnějším příspěvkem co do organického dosahu byla zpráva o úmrtí Luby Skořepové, který oslovil 120 tisíc lidí**
- **Tomuto profilu vévodily příspěvky se sportovní tematikou a příspěvky o Jiřím Ovčáčkovi**
- **Mimo výše zmíněná témata také fanoušci s chutí konzumovali příspěvky o Divadle Jára Cimrmana**

## Dvojka

- Stabilní růst fanoušků (+ 6 %)
- Významný růst u všech sledovaných metrik – dosah (+ 42 %), konzumace stránky (+ 57 %) i akvizice (+ 95%)
- K úspěchu Dvojky v tomto období přispělo množství sponzorovaných příspěvků, které oslovily necelých 300 tisíc fanoušků
- **Nejúspěšnějším příspěvkem bylo video s Wabi Daňkem, které oslovilo téměř 100 lidí**
- **Tomuto profilu vévodili „jaktovidiči“ Dvořáková, Höschl i některé příspěvky z pořadu Historie českého zločinu**



# Příloha: Hodnocení 6 nejvýznamnějších profilů ČRo na Facebooku ve 2. pololetí 2016

## Vltava

- Podstatně rychlejší růst fanoušků oproti předchozímu období (+ 12 %)
- Velmi vysoký růst u denní konzumace stránky (+ 108 %) i akvizice (+ 171 %)
- To je dané vysokým počtem promovaných příspěvků v prosinci
- Růst i u denního dosahu (+ 37 %)
- Také k nebývalému úspěchu Vltavy přispěla dvacítká sponzorovaných kampaní, které oslovily 470 tisíc lidí
- **Tomuto profilu vévodily rozhlasové hry**

## Plus

- Stabilní růst fanoušků (+ 4 %), ale významný pokles u denního dosahu (- 45,5 %)
- Mírný pokles u konzumace stránky (- 9%) a akvizice (- 5 %)
- I na Plusu se na konci roku utrácelo a pětice kampaní oslovila 250 tisíc lidí
- **Nejúspěšnějším organickým příspěvkem byl přenos z debaty před americkými volbami, který oslovil 30 tisíc uživatelů**
- **Mimo to fanoušky oslovovaly komentáře i některá Radiofóra**

## Radio Wave

- Stabilní růst fanoušků (+ 7,6 %), ale mírný pokles u denního dosahu (- 6 %)
- Stagnace u konzumace stránky (- 1 %)
- Naopak významný nárůst u akvizice (+ 45 %)
- Placené kampaně velmi pomohly i RW, oslovily téměř 700 tisíc uživatelů
- **Tento profil nejvíce oslovoval fanoušky odlehčenými lifestylovými tématy a rozhovory s významnými osobnostmi (psycholog Zimbardo, herečka Stivínová, atd.)**