

**VÝROČNÍ ZPRÁVA O HOSPODAŘENÍ
ČESKÉHO ROZHLASU
za rok 2013**

V Praze dne 27. 8. 2014

Předkládá: Rada Českého rozhlasu – Vinohradská 12 – Praha 2 – 120 99

Osnova zprávy o hospodaření:

- 1. Úvod**
- 2. Organizační struktura Českého rozhlasu**
- 3. Hospodaření Českého rozhlasu v roce 2013**
 - 3.1. Rozpočet Českého rozhlasu na rok 2013
 - 3.2. Porovnání skutečných výsledků hospodaření v roce 2013 s rozpočtem
 - 3.3. Porovnání hospodářských výsledků za rok 2013 s výsledky roku 2012
 - 3.4. Hlavní a vedlejší činnost Českého rozhlasu v roce 2013
- 4. Rozvahové ukazatele Českého rozhlasu v roce 2013**
 - 4.1. Majetek
 - 4.2. Finanční majetek
 - 4.3. Pohledávky
 - 4.4. Závazky
- 5. Rozhlasové poplatky**
- 6. Zaměstnanost**
- 7. Investice**
- 8. Účetní závěrka a audit**
- 9. Daňová problematika v Českém rozhlasu**
 - 9.1. Daň z přidané hodnoty
 - 9.2. Daň z příjmů právnických osob
- 10. Závěr**

Přílohy:

- 1. Zpráva auditora**
- 2. Tabulkové přílohy**
 - 2.1. Porovnání skutečných výsledků hospodaření Českého rozhlasu v roce 2013 s rozpočtem
 - 2.2. Porovnání výsledků hospodaření ČRo v letech 2012 a 2013
 - 2.3. Porovnání skutečných výsledků hospodaření v roce 2013 s rozpočtem po jednotlivých divizích Českého rozhlasu
 - 2.4. Hospodaření ČRo v roce 2013 po měsíčních obdobích
 - 2.5. Vývoj stavu evidovaných rozhlasových přijímačů v roce 2013

1. ÚVOD

Zprávu o hospodaření Českého rozhlasu v roce 2013 předkládá Rada Českého rozhlasu Poslanecké sněmovně Parlamentu České republiky ke schválení na základě § 8 odst. 2 zákona č. 484/1991 Sb., o Českém rozhlasu, v platném znění.

Zpráva o hospodaření Českého rozhlasu podává souhrnný a ucelený přehled o hospodaření a dosažených ekonomických výsledcích Českého rozhlasu za rok 2013. Je zpracována tak, aby srozumitelně a přehledně informovala o jednotlivých oblastech hospodaření.

Řízení Českého rozhlasu vychází z platných legislativních norem, kterými se řídí vnitřní metodika. Hlavním podkladem pro ekonomické hodnocení činnosti je účetní závěrka ověřená nezávislým auditorem. Výrok auditora a účetní výkazy jsou součástí této zprávy.

Účetnictví Českého rozhlasu se řídí vyhláškou č. 504/2002 Sb., v platném znění, kterou se provádějí některá ustanovení zákona č. 563/1991 Sb., o účetnictví, ve znění pozdějších předpisů, pro účetní jednotky, u kterých hlavním předmětem činnosti není podnikání. Vnitřním předpisem byl vydán Účtový rozvrh pro rok 2013, jehož základem je směrná účtová osnova stanovená výše uvedenou obecnou normou.

Rada ČRo schválila tento materiál dne 27. 8. 2014.

2. ORGANIZAČNÍ STRUKTURA ČESKÉHO ROZHLASU

Základní organizační struktura doznala v roce 2013 významných změn. Ke třem základním sekcím ustaveným v roce 2011 – Sekci programu a vysílání, Sekci strategického rozvoje a Sekci správy a provozu – přibyla od 1. 4. 2013 Sekce regionálního vysílání. Do působnosti této sekce byly s účinností od 1. 10. 2013 zařazeny všechny regionální stanice Českého rozhlasu.

Ke stejnému datu vznikly také tři samostatné nové stanice: Český rozhlas Karlovy Vary, Český rozhlas Liberec a Český rozhlas Zlín. Nyní v každém krajském městě sídlí samostatná stanice Českého rozhlasu. V průběhu roku 2013 proběhla výběrová řízení na ředitele regionálních stanic. Nově vybraní ředitelé řídí každý vždy dvě regionálně blízké stanice.

Změny se udály také ve vysílání celoplošných stanic. Od 1. 3. 2013 byla spuštěna nová analyticko-publicistická stanice ČRo Plus. Stanice, která je jedinou stanicí mluveného slova v českém éteru, vznikla na konturách stanic ČRo 6, ČRo Rádio Česko a ČRo Leonardo. ČRo Plus doplňuje portfolio celoplošných stanic Českého rozhlasu – ČRo Radiožurnál, ČRo Dvojka a ČRo Vltava. Specifický charakter má ČRo Radio Praha. Jde o zahraniční vysílání ČRo provozované v češtině, angličtině, francouzštině, němčině, španělštině a ruštině. Celý projekt je realizován v souladu se zákonem č. 484/1991 Sb. o Českém rozhlasu a je financován ze státního rozpočtu jako smluvní služba poskytovaná Ministerstvu zahraničí ČR.

V roce 2013 došlo i ke změnám v nabídce speciálních (digitálních) stanic ČRo: ukončeno bylo vysílání stanic ČRo Leonardo a ČRo Rádio Česko a naopak nově vznikla stanice zaměřená na dětského posluchače ČRo Radio Junior a hudební žánrová stanice ČRo Jazz. Rádio Junior a ČRo Jazz tak doplnily již etablované digitální stanice ČRo - ČRo D-Dur a ČRo Radio Wave, stanice orientovanou na mladé posluchače.

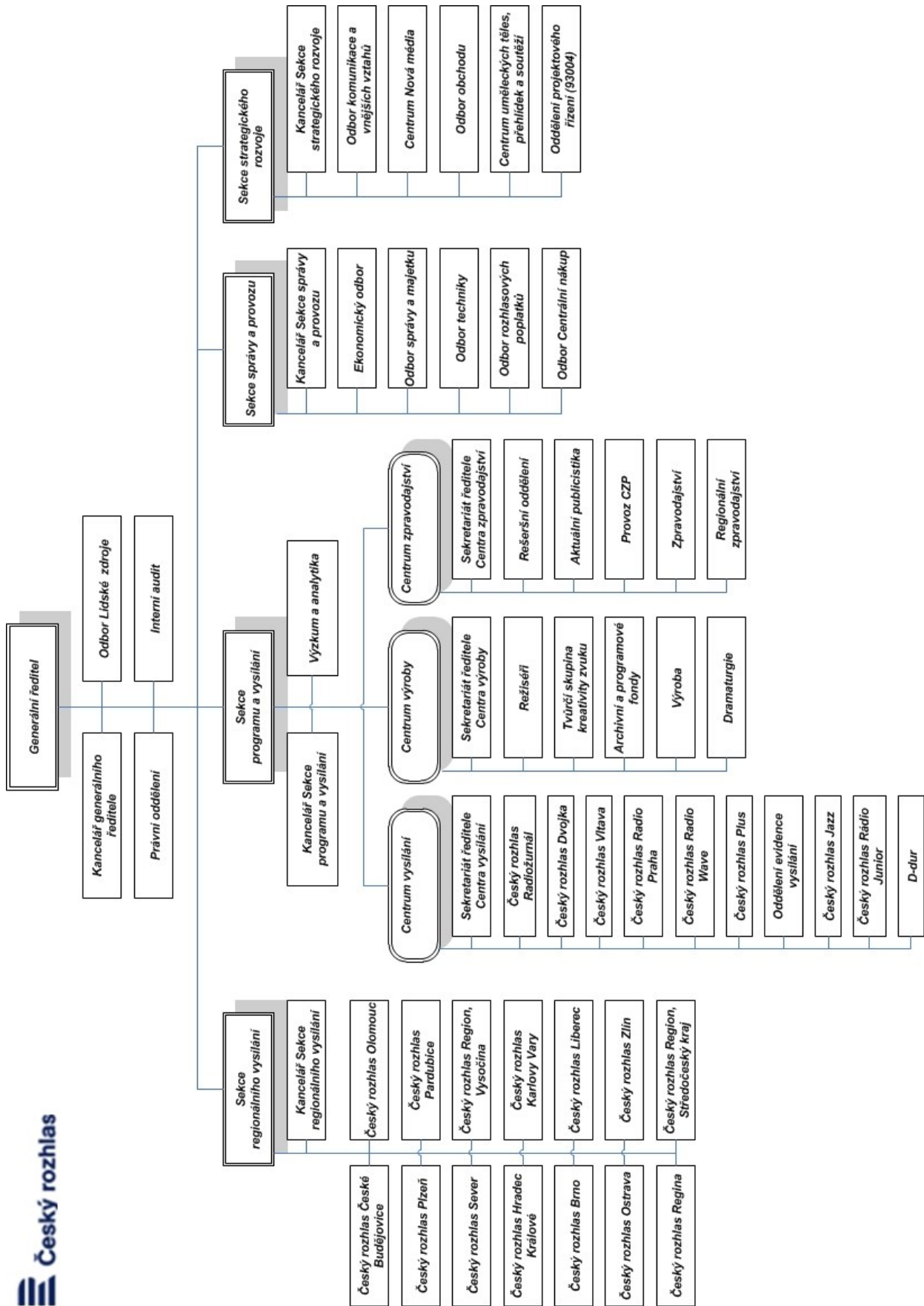
V rámci optimalizace procesů ČRo došlo také k některým změnám ve struktuře a zařazení organizačních útvarů v Sekcích správy a provozu, strategického rozvoje a útvech přímo podřízených generálnímu řediteli, jako např. převedení Právního oddělení do přímé řídicí působnosti generálního ředitele, vznik nového Odboru centrálního nákupu v Sekci správy a provozu, optimalizace struktury podřízených útvarů v Odboru správy a majetku, vznik nového Oddělení controllingu v Ekonomickém odboru a převedení Zdravotního střediska do působnosti Odboru lidské zdroje.

Statutárním orgánem Českého rozhlasu je generální ředitel, kterým byl k 31. prosinci 2013 Mgr. art. Peter Duhan.

Dalšími členy vedení Českého rozhlasu k 31. prosinci 2013 byli:

Mgr. René Zavoral	náměstek generálního ředitele pro program a vysílání
Bc. Jan Menger	náměstek generálního ředitele pro regionální vysílání
Ing. Jiří Svoboda	náměstek generálního ředitele pro strategický rozvoj
Ing. Ladislav Musil	náměstek generálního ředitele pro správu a provoz
Mgr. Miroslava Hradilová	ředitelka Odboru lidské zdroje

Celková organizační struktura Českého rozhlasu platná k 31. prosinci 2013:



3. HOSPODAŘENÍ ČESKÉHO ROZHLASU V ROCE 2013

3. 1. ROZPOČET ČESKÉHO ROZHLASU NA ROK 2013

Zákon č. 484/1991 Sb., o Českém rozhlasu, v platném znění, ukládá Radě ČRo schvalovat rozpočet, kontrolovat účelné a hospodárné využívání finančních zdrojů a majetku Českého rozhlasu a sledovat naplňování požadavků práva Evropských společenství na transparentnost finančních vztahů v Českém rozhlasu. Kromě toho Rada ČRo schvaluje nakládání s nemovitostmi, jejich pronájem, pořízení i odprodej.

Rozpočet na rok 2013 vycházel z obecně platných právních předpisů a postup tvorby rozpočtu Českého rozhlasu stanovil časový a věcný harmonogram, který byl rovněž vydán jako závazný vnitřní předpis. Hospodaření Českého rozhlasu se řídí rozpočtem Českého rozhlasu schváleným Radou ČRo. Rozpočet nákladů a výnosů doplněný plánem investičních výdajů dlouhodobě patří mezi základní ekonomické nástroje řízení Českého rozhlasu. Jejich uvádění do praxe je korigováno strukturou interních pravidel, především Pravidly ekonomického řízení, interním předpisem o oběhu účetního dokladů, Podpisovým řádem a pokyny týkajícími se veřejných zakázek. Tyto základní kameny řízení jsou průběžně inovovány a doplňovány dalšími interními pravidly.

V intencích výše uvedených zásad byly v roce 2013 Radě ČRo a Dozorčí komisi předkládány k projednání a ke schválení příslušné materiály.

Rozpočet Českého rozhlasu na rok 2013 byl sestaven jako vyrovnaný. Radou ČRo byl schválen ve shodném objemu nákladů a výnosů ve výši 2 192,0 mil. Kč. K 1. 4. 2013 proběhla rozpočtová úprava, která byla rovněž schválena Radou Českého rozhlasu. Konečný rozpočet Českého rozhlasu na rok 2013 byl schválením úpravy stanoven ve shodném objemu nákladů a výnosů ve výši 2 202,5 mil. Kč.

Vývoj schváleného rozpočtu v roce 2013 včetně jeho struktury je uvedena v tabulce:

ROZPOČET 2013 (v mil. Kč)	Rozpočet 2013 původní	Aktualizace k 1.4.2013	Rozpočet 2013 konečný
Objem nákladů celkem	2 192,0	10,5	2 202,5
Ostatní provozní náklady + služby	879,4	-11,6	867,8
Limit mzdových prostředků vč. poj.	808,1	53,7	861,8
Limit na honoráře	132,6	-23,7	108,9
Účelové položky celkem:	371,9	-7,9	364,0
z toho odpisy	88,9	0,0	88,9
z toho vysílače	268,8	0,0	268,8
z toho opravy nad 50 000,- Kč	14,2	-7,9	6,3
Objem externích výnosů celkem	2 192,0	10,5	2 202,5
z toho výnosy z rozhlasových poplatků	1 993,1	0,0	1 993,1
z toho ostatní výnosy	198,9	10,5	209,4
+ ZISK / - ZTRÁTA před zdaněním	0,0	0,0	0,0
DAŇ Z PŘÍJMŮ	0,0	0,0	0,0
+ ZISK / - ZTRÁTA PO ZDANĚNÍ	0,0	0,0	0,0

Čerpání rozpočtu ve struktuře schválené Radou Českého rozhlasu:

ČERPÁNÍ ROZPOČTU 2013 (v mil. Kč)	Skutečnost 2013	Rozpočet 2013 konečný	Rozdíl	%
Objem nákladů celkem	2 318,4	2 202,5	115,9	105,3%
Ostatní provozní náklady + služby	969,3	867,8	101,5	111,7%
Limit mzdových prostředků vč. poj.	874,1	861,8	12,3	101,4%
Limit na honoráře	109,0	108,9	0,1	100,1%
Účelové položky celkem:	366,0	364,0	2,0	100,5%
<i>z toho odpisy</i>	87,4	88,9	-1,5	98,3%
<i>z toho vysílače</i>	274,8	268,8	6,0	102,2%
<i>z toho opravy nad 50 000,- Kč</i>	3,8	6,3	-2,5	60,3%
Objem externích výnosů celkem	2 321,8	2 202,5	119,3	105,4%
z toho výnosy z rozhlas. poplatků	2 000,3	1 993,1	7,2	100,4%
z toho ostatní výnosy	321,5	209,4	112,1	153,5%
+ ZISK / - ZTRÁTA před zdaněním	3,4	0,0	3,4	x
DAŇ Z PŘÍJMŮ	0,0	0,0	0,0	x
+ ZISK / - ZTRÁTA PO ZDANĚNÍ	3,4	0,0	3,4	x

3. 2. POROVNÁNÍ SKUTEČNÝCH VÝSLEDKŮ HOSPODAŘENÍ V ROCE 2013 S ROZPOČTEM

Hospodářský výsledek

Hospodaření na rok 2013 bylo plánováno jako vyrovnané se shodným objemem nákladů a výnosů, ve skutečnosti však byl v roce 2013 vykázán zisk (po odvodu dodatečné daně z příjmů právnických osob za rok 2012 v částce 49 tis. Kč) ve výši 3 363 tis. Kč, která odpovídá i odchylce od plánovaného objemu. Na pozitivní odchylce od plánu se podílí zejména výrazně vyšší plnění výnosů o 119 278 tis. Kč, které plně pokrývá překročení plánované hodnoty nákladů (bez daně z příjmů) o 115 866 tis. Kč.

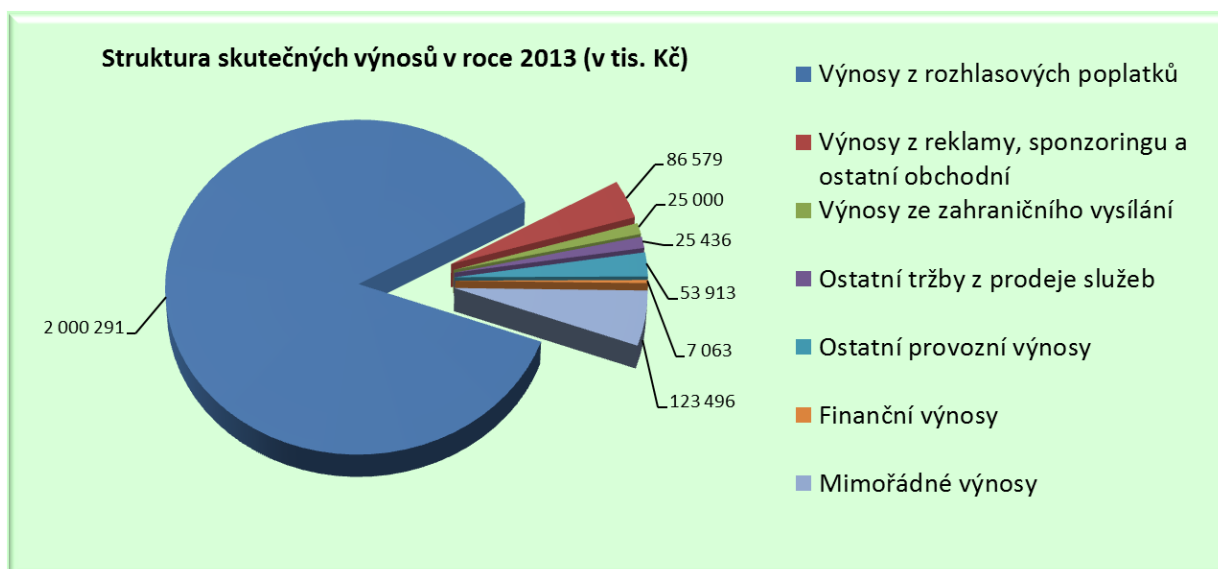
Plnění rozpočtu nákladů a výnosů Českého rozhlasu v roce 2013

Plnění rozpočtu (v tis. Kč)	Skutečnost 2013	Rozpočet 2013	Rozdíl	%
CELKOVÉ VÝNOSY	2 321 778	2 202 500	119 278	105,4%
CELKOVÉ NÁKLADY bez daně z příjmů	2 318 366	2 202 500	115 866	105,3%
Daň z příjmů	49	0	49	x
CELKOVÉ NÁKLADY	2 318 415	2 202 500	115 915	105,3%
Výsledek hospodaření před zdaněním	3 412	0	3 412	x
Výsledek hospodaření	3 363	0	3 363	x

Výnosy

Plnění rozpočtu výnosů v roce 2013

Plnění rozpočtu (v tis. Kč)	Skutečnost 2013	Rozpočet 2013	Rozdíl	%
Výnosy z rozhlasových poplatků	2 000 291	1 993 099	7 192	100,4%
Výnosy z reklamy, sponzoringu a ost. obch.	86 579	94 083	-7 504	92,0%
Výnosy ze zahraničního vysílání	25 000	25 000	0	100,0%
Ostatní tržby z prodeje služeb	25 436	27 129	-1 693	93,8%
Ostatní provozní výnosy	53 913	52 852	1 061	102,0%
PROVOZNÍ VÝNOSY	2 191 219	2 192 163	-944	100,0%
FINANČNÍ VÝNOSY	7 063	5 337	1 726	132,3%
MIMOŘÁDNÉ VÝNOSY	123 496	5 000	118 496	2469,9%
CELKOVÉ VÝNOSY	2 321 778	2 202 500	119 278	105,4%



V roce 2013 byly vykázány celkové výnosy v hodnotě 2 321 778 tis. Kč, což je o 119 278 tis. Kč více oproti plánovanému objemu, který byl stanoven ve výši 2 202 500 tis. Kč.

Vyšší plnění výnosů je výrazně ovlivněno zejména prodeji dvou pražských nemovitostí v ulicích Dykova a Jeseniova, které nebyly plánovány a které tudíž vylepšují výsledné plnění výnosových položek v úhrnu o 113 326 tis. Kč.

Provozní výnosy

Plnění provozních výnosů proběhlo v souladu s plánem, plánovaný objem nebyl naplněn pouze o 944 tis. Kč, tzn. faktické splnění na 100 %. Jednotlivé položky výnosů však vykazují následující kladné či záporné odchylky od plánovaných hodnot:

- V oblasti rozhlasových poplatků se podařilo naplnit plánovaný objem výnosů na 100,4 %, což odpovídá překročení plánu o 7 192 tis. Kč. K vyššímu plnění došlo především u skupiny poplatníků platících přímo na účet Českého rozhlasu vlivem jednak již přes rok trvajících trendů, kdy dochází každý měsíc u více jak 1 000 příjemců k přechodu ze SIPO na přímé platby, ale zejména platbami nově zaregistrovaných poplatníků již přímo na účet ČRo, což je z větší části výsledek akviziční kampaně oddělení veřejných poplatků.

(podrobně v kapitole 5. Rozhlasové poplatky).

- Český rozhlas obdržel od Ministerstva zahraničních věcí České republiky dotaci na zahraniční vysílání v plánované výši 25 000 tis. Kč.
- Plánovaný objem výnosů z obchodních aktivit (především výnosů za vysílání reklamy a sponzorovaných pořadů) se nepodařilo naplnit o 7 504 tis. Kč. K nižšímu plnění však došlo výhradně v oblasti barterových operací (-14 348 tis. Kč), tudíž ve stejném objemu se tato skutečnost objevila při plnění druhé strany rozpočtu jako úspora nákladů. Inkasované (cashové) operace byly naopak v porovnání s plánem o 6 844 tis. Kč vyšší, a to zejména u prodeje klasické reklamy a prodeje práv.
- Nesplnění plánovaného objemu u tržeb z prodeje služeb o 1 693 tis. Kč souvisí se zrušením turné Symfonického orchestru Českého rozhlasu do Egypta, čímž nebyla plánovaná roční částka splněna o 2 488 tis. Kč. Nenaplnění výnosů je částečně kompenzováno úsporou nákladů spojených s vycestováním hudebního tělesa do zahraničí.
- Ostatní provozní výnosy jsou vykázány oproti plánu v částce o 1 061 tis. Kč vyšší, což je plně dáno neplánovanými přijatými náhradami škod od pojišťoven ve výši 1 388 tis. Kč.

Finanční výnosy

V roce 2013 byly realizovány finanční výnosy v částce 7 063 tis. Kč, což je o 1 726 tis. Kč více oproti plánu především z důvodu vyššího plnění přijatých úroků uložením volných finančních prostředků do výnosnějších finančních produktů. Kurzové zisky byly vykázány téměř v naplánované hodnotě, a tudíž plnění celkových finančních nákladů neovlivňují.

Mimořádné výnosy

Mimořádné výnosy vykázané ve výši 123 496 tis. Kč vznikly:

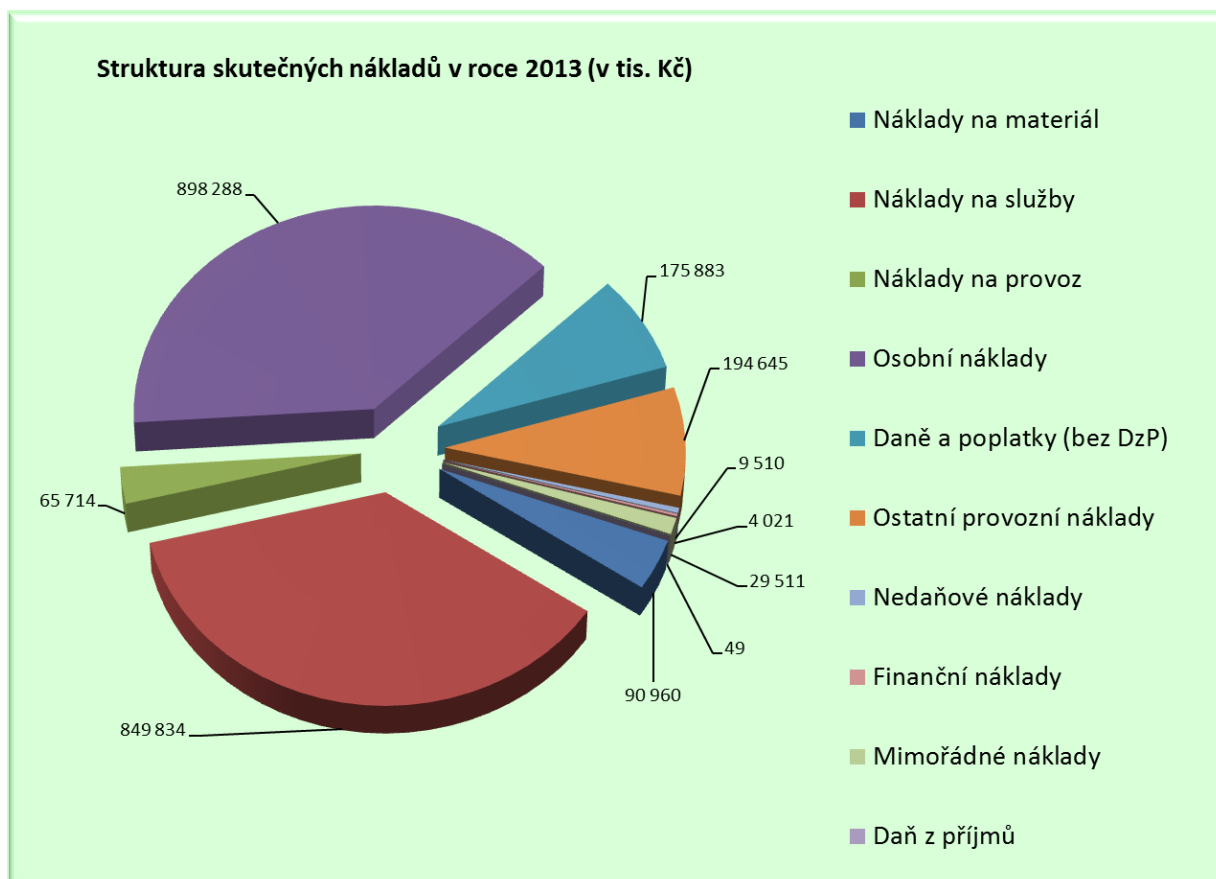
- prodejem objektu ČRo v ulici Dykova s prodejní cenou 53 126 tis. Kč,
- prodejem objektu ČRo v ulici Jeseniova s prodejní cenou 60 200 tis. Kč,
- rozpuštěním účetní rezervy na restrukturalizaci v objemu 2 900 tis. Kč a rezervy na dovolenou ve výši 7 270 tis. Kč.

Detailní přehled plnění jednotlivých výnosových položek je uveden v *Příloze 2. 1.*

Náklady

Plnění rozpočtu nákladů v roce 2013

Plnění rozpočtu (v tis. Kč)	Skutečnost 2013	Rozpočet 2013	Rozdíl	%
Náklady na materiál	90 960	43 862	47 098	207,4%
Náklady na služby	849 834	866 080	-16 246	98,1%
Náklady na provoz	65 714	78 161	-12 447	84,1%
Osobní náklady	898 288	887 698	10 590	101,2%
Daně a poplatky (bez daně z příjmů)	175 883	146 493	29 390	120,1%
Ostatní provozní náklady	194 645	169 230	25 415	115,0%
Nedaňové náklady	9 510	9 428	82	100,9%
PROVOZNÍ NÁKLADY	2 284 834	2 200 952	83 882	103,8%
FINANČNÍ NÁKLADY	4 021	1 548	2 473	259,8%
MIMOŘÁDNÉ NÁKLADY	29 511	0	29 511	x
CELKOVÉ NÁKLADY bez daně z příjmů	2 318 366	2 202 500	115 866	105,3%
Daň z příjmů	49	0	49	x
CELKOVÉ NÁKLADY	2 318 415	2 202 500	115 915	105,3%



Celkové náklady Českého rozhlasu byly plánovány na rok 2013 ve výši 2 202 500 tis. Kč, avšak skutečné čerpání (bez daně z příjmů) je o 115 866 tis. Kč vyšší, tzn. v objemu 2 318 366 tis. Kč.

Provozní náklady

Provozní náklady se na celkově vykázaných nákladech podílí částkou 2 284 834 tis. Kč.

- Plánovaný objem nákladů na materiál byl překročen o 47 098 tis. Kč. Vyšší čerpání souvisí s využitím mimořádných výnosů z prodeje nemovitostí k modernizaci infrastruktury Českého rozhlasu. Jednalo se zejména o náklady na drobný dlouhodobý hmotný majetek (+45 980 tis. Kč) v souvislosti s realizací nákupu nové počítačové techniky a výměna vybavení kanceláří:
 - o V oblasti IT bylo vynaloženo celkem 34 240 tis. Kč do pořízení nových počítačů a migrace ostatních počítačů a notebooků na platformu operačního systému Windows 7. Důvodem bylo zastarání techniky a bezpečnosti provozu a dále skutečnost, že společnost Microsoft přestává od dubna 2014 podporovat platformu operačního systému Windows XP, na kterém doposud fungovala většina počítačů ČRo.
 - o V souvislosti s rekonstrukcí objektu Vinohradská a zastaráním části kancelářského vybavení ČRo bylo v roce 2013 vynaloženo celkem 6 311 tis. Kč na pořízení kancelářského nábytku a 3 739 tis. Kč na nákup sedacího nábytku.

Přehled čerpání plánovaných nákladů po divizích na drobný dlouhodobý hmotný majetek v roce 2013 zachycuje následující tabulka:

DDHM (v tis. Kč)	skutečnost	plán	rozdíl	komentář k překročení rozpočtu
Odbor techniky vč. IT	46 550	12 500	+ 34 050	nákup nové výpočetní techniky
Odbor správy a majetku	17 559	7 906	+ 9 653	vybavení kanceláří novým nábytkem
Ostatní divize ČRo	4 822	2 545	+ 2 277	nákup DDHM všech ostatních divizí
DDHM-celkem	68 931	22 951	+ 45 980	

- Náklady na služby jsou oproti plánu realizovány v objemu o 16 246 tis. Kč nižším. Tato skutečnost souvisí s výraznými úsporami u většiny položek v rámci této skupiny, které plně kompenzují i překročení plánu u nákladů za vysílače o 6 030 tis. Kč, v důsledku neuskutečnění plánovaného vypnutí, resp. omezení vysílání na dlouhých vlnách už v pololetí roku 2013, dále u nákladů na propagaci (+4 427 tis. Kč), kde došlo k posílení kampaní zejména ve 4. čtvrtletí a rovněž u nákladů na poplatky za inkaso za rozhlasové přijímače (+1 584 tis. Kč), které koresponduje s vyšším plněním výnosů z rozhlasových poplatků. Výrazných úspor bylo dosaženo u honorářů vyplácených přes kolektivní správce (-8 546 tis. Kč), dále u ostatních služeb od externích dodavatelů (-6 795 tis. Kč), a to především v oblasti poštovních služeb a externích služeb počítačové techniky. Nižší čerpání oproti plánu je vykázáno i v oblasti drobného nehmotného majetku (-4 203 tis. Kč), kde bylo plnění posunuto do roku 2014, ale i v nákladech na poradenství (-3 377 tis. Kč), nákladech na telefony (-2 823 tis. Kč) a v technických programových službách (-1 372 tis. Kč).
- V nákladech na provoz je oproti plánu vykázáno o 12 447 tis. Kč méně především zrušením nebo posunem plánovaných oprav a údržby majetku do následujícího roku (-6 216 tis. Kč), ale i úsporami v cestovních nákladech (-4 055 tis. Kč), v nákladech za energie (-875 tis. Kč) a za pohonné hmoty (-812 tis. Kč).

- V oblasti osobních nákladů došlo aktualizací rozpočtu, která proběhla k 1.4.2013, k odstranění chyb vzniklých při tvorbě plánu na rok 2013, čímž došlo k narovnání nesrovnalostí zejména u plánovaných objemů na náhrady za dovolenou, odměny a příplatky. Čerpání osobních nákladů je oproti plánovanému objemu v úhrnu o 10 590 tis. Kč vyšší. K překročení došlo vyplacením mimořádné odměny ve výši 7.000,- Kč generálním ředitelem všem zaměstnancům vyjma členů managementu, a to v souvislosti s ukončením procesu restrukturalizace Českého rozhlasu, čímž byl překročen roční objem na mzdové náklady o 9 753 tis. Kč a souběžně s tím došlo k překročení částky určené na zákonná pojištění o 2 510 tis. Kč. Tato překročení jsou částečně kompenzována úsporou v sociálních nákladech (-1 672 tis. Kč), kde došlo především k nadhodnocení plánovaného objemu nákladů na závodní stravování o 1 340 tis. Kč.
- Daňové náklady byly oproti plánu o 29 390 tis. Kč vyšší zejména z důvodu vyšší DPH za přijatá plnění na vstupu bez nároku na odpočet, která vstupuje do provozních nákladů (+24 812 tis. Kč). Tato skutečnost souvisí jednak s vyššími investičními výdaji oproti jejich objemu kalkulovanému pro DPH bez nároku na odpočet a dále s výše uvedenou modernizací infrastruktury ČRo, tedy s nákupy drobného dlouhodobého majetku (počítačové techniky a vybavení kanceláří). Náklad za DPH bez nároku na odpočet v případě obnovy IT techniky činil 7 536 tis. Kč, v případě pořízení kancelářského vybavení pak 2 194 tis. Kč a v případě pořízení užitkových vozidel 389 tis. Kč (celková obnova autoparku probíhala v souladu s investičním plánem). Ostatní daně a poplatky rovněž překračují plánovanou částku o 4 578 tis. Kč, což je plně způsobeno zaúčtováním neplánované daně z převodu dvou prodaných nemovitostí ve výši 4 648 tis. Kč.
- V oblasti ostatních provozních nákladů došlo k překročení plánu o 25 415 tis. Kč. Tato skutečnost souvisí především s výrazně vyšší tvorbou opravných položek k rozhlasovým poplatkům, která je oproti plánu o 23 108 tis. Kč vyšší a rovněž s vyšším odpisem pohledávek, který překročil plánovanou hodnotu o 3 840 tis. Kč. Tato situace byla způsobena zvýšenou intenzitou a množstvím akvizičních akcí zaměřených na získání nových plátců rozhlasových poplatků v roce 2013, z kapacitních důvodů pak byla četnost vymáhacích akcí v roce 2013 nižší. Důsledkem bylo zvýšení opravných položek zejména v kategorii poplatníků – právnických a fyzických podnikajících osob. Ve 2. polovině roku 2013 byly aktivovány procesy, které zlepšují identifikaci a řešení nevymahatelných předpisů (zejména u tzv. „mrtvých duší“) v kmeni SIPO (pomocí nástrojů DINO, SZR), které by měly přispět k podstatné redukci opravných položek k pohledávkám. Zvýšený rozsah a rozvoj vymáhání pohledávek a jejich časování v roce 2014 by měly přispět k podstatnému snížení pohledávek a tím i opravných položek.
- Nedaňové náklady (tj. především náklady na reprezentaci a propagaci) byly čerpány téměř v souladu s plánovaným objemem v částce 9 510 tis. Kč. Celkové drobné překročení o 82 tis. Kč vzniklo v oblasti propagace (+283 tis. Kč) a je částečně kompenzováno úsporou u nákladů na reprezentaci (-201 tis. Kč).

Finanční náklady

Jejich čerpání překračuje plánovaný objem o 2 473 tis. Kč a činí 4 021 tis. Kč. Vyšší čerpání je způsobeno jednak zaúčtováním smluvních pokut a úroků z prodlení ve výši 1 848 tis. Kč (z toho 1.769 tis. Kč „Dohoda o narovnání“) a rovněž zúčtováním vyššího objemu kurzových ztrát oproti plánu o 830 tis. Kč.

Mimořádné náklady

Mimořádné náklady vykázané ve výši 29 511 tis. Kč vznikly především zaúčtováním zůstatkových cen prodávaných nemovitostí - Dykova (5 932 tis. Kč) a Jeseniova (23 372 tis. Kč).

Daň z příjmů

V říjnu 2013 došlo k doúčtování daně z příjmů právnických osob za rok 2012 ve výši 49 tis. Kč.

Detailní přehled plnění jednotlivých nákladových položek je uveden v *Příloze 2. 1.*

3. 3. POROVNÁNÍ HOSPODÁŘSKÝCH VÝSLEDKŮ ZA ROK 2013 S VÝSLEDKY ROKU 2012

Hospodářský výsledek

V roce 2013 bylo dosaženo (po odvodu dodatečné daně z příjmů právnických osob za rok 2012 v částce 49 tis. Kč) čistého zisku ve výši 3 363 tis. Kč. Ve srovnání s rokem 2012, kdy byl vykázán hospodářský výsledek po zdanění ve výši 26 563 tis. Kč, došlo meziročně ke snížení čistého zisku o 23 200 tis. Kč. Tato skutečnost byla způsobena především využitím mimořádných výnosů realizovaných prodejem nemovitostí a rovněž využitím ušpořených plánovaných nákladů na modernizaci infrastruktury a posílení propagace vysílání Českého rozhlasu.

Porovnání skutečných nákladů a výnosů Českého rozhlasu v roce 2012 a 2013

Ukazatel (v tis. Kč)	Skutečnost 2013	Skutečnost 2012	Rozdíl	%
CELKOVÉ VÝNOSY	2 321 778	2 158 318	163 460	107,6%
CELKOVÉ NÁKLADY bez daně z příjmů	2 318 366	2 126 083	192 283	109,0%
Daň z příjmů	49	5 673	-5 624	0,9%
CELKOVÉ NÁKLADY	2 318 415	2 131 755	186 660	108,8%
Výsledek hospodaření před zdaněním	3 412	32 235	-28 823	x
Výsledek hospodaření	3 363	26 563	-23 200	x

Výnosy

Skutečné výnosy Českého rozhlasu dosáhly v roce 2013 v úhrnu 2 321 778 tis. Kč a oproti roku 2012, kdy dosáhly výše 2 158 318 tis. Kč, vykazují nárůst o 163 460 tis. Kč, tj. o 7,6 %.

Porovnání skutečných výnosů v roce 2012 a 2013 dle jejich struktury

Ukazatel (v tis. Kč)	Skutečnost 2013	Skutečnost 2012	Rozdíl	%
Výnosy z rozhlasových poplatků	2 000 291	1 950 121	50 170	102,6%
Výnosy z reklamy, sponzoringu a ost. obch.	86 579	94 644	-8 065	91,5%
Výnosy ze zahraničního vysílání	25 000	30 000	-5 000	83,3%
Ostatní tržby z prodeje služeb	25 436	23 655	1 781	107,5%
Ostatní provozní výnosy	53 913	50 785	3 128	106,2%
PROVOZNÍ VÝNOSY	2 191 219	2 149 205	42 014	102,0%
FINANČNÍ VÝNOSY	7 063	9 113	-2 050	77,5%
MIMOŘÁDNÉ VÝNOSY	123 496	0	123 496	x
CELKOVÉ VÝNOSY	2 321 778	2 158 318	163 460	107,6%

Vyšší plnění výnosů ve srovnání s předešlým rokem bylo realizováno převážně ve dvou oblastech a to v mimořádných výnosech (+123 496 tis. Kč) zejména prodejem dvou pražských nemovitostí v ulicích Dykova a Jeseniova a ve výnosech z rozhlasových poplatků (+50 170 tis. Kč).

Provozní výnosy

V porovnání s rokem 2012 byly provozní výnosy vykázány v hodnotě o 42 014 tis. Kč vyšší. Tato skutečnost je způsobena především meziročním nárůstem výnosů z rozhlasových poplatků o 50 170 tis. Kč především v důsledku zvýšení kmene právnických osob a rovněž zúčtováním promlčených koncesí. Nižší meziroční plnění výnosů z obchodních aktivit (-8 065 tis. Kč) - především výnosů za reklamu a vysílání sponzorovaných pořadů, bylo způsobeno zejména nižším objemem barterových operací. Dotace od Ministerstva zahraničních věcí ČR na vysílání Českého rozhlasu do zahraničí meziročně poklesla o 5 000 tis. Kč na výši 25 000 tis. Kč. Ostatní tržby z prodeje služeb se meziročně zvýšily o 1 781 tis. Kč v důsledku vyšších tržeb z koncertů hudebních těles – Symfonického orchestru Českého rozhlasu. Navýšení oproti loňskému roku zaznamenaly i ostatní provozní výnosy, které především díky zúčtování vyššího objemu opravných položek k rozhlasovým poplatkům se meziročně zvýšily o 3 128 tis. Kč.

Finanční výnosy

V roce 2013 byly realizovány finanční výnosy v částce 7 063 tis. Kč, což je ve srovnání s rokem 2012 o 2 050 tis. Kč méně, a to především z důvodu nižších výnosů v podobě přijatých úroků z běžných účtů, termínovaných vkladů i nižších výnosů z dlouhodobého finančního majetku než v předcházejícím roce.

Mimořádné výnosy

Mimořádné výnosy v roce 2013 byly vykázány v objemu 123 496 tis. Kč a vznikly jednak prodejem nemovitostí Českého rozhlasu v ulici Dykova s prodejní cenou 53 126 tis. Kč a ulici

Jeseniova s prodejní cenou 60 200 tis. Kč, tak i rozpuštěním účetní rezervy na restrukturalizaci a dovolenou v úhrnu 10 170 tis. Kč. Celkový objem vyjadřuje i meziroční nárůst, jelikož v roce 2012 nebyly žádné mimořádné výnosy realizovány.

Detailní porovnání výnosů v letech 2012 a 2013 je zobrazeno v *Příloze 2. 2.*

Náklady

Náklady včetně daně z příjmu právnických osob zaznamenaly v roce 2013 oproti předcházejícímu roku navýšení 186 660 tis. Kč, tj. o 8,8 %.

Porovnání skutečných nákladů v roce 2012 a 2013 dle jejich struktury

Ukazatel (v tis. Kč)	Skutečnost 2013	Skutečnost 2012	Rozdíl	%
Náklady na materiál	90 960	32 072	58 888	283,6%
Náklady na služby	849 834	851 192	-1 358	99,8%
Náklady na provoz	65 714	65 308	406	100,6%
Osobní náklady	898 288	829 392	68 896	108,3%
Daně a poplatky (bez daně z příjmů)	175 883	140 071	35 812	125,6%
Ostatní provozní náklady	194 645	171 511	23 134	113,5%
Nedaňové náklady	9 510	8 444	1 066	112,6%
PROVOZNÍ NÁKLADY	2 284 834	2 097 991	186 843	108,9%
FINANČNÍ NÁKLADY	4 021	2 343	1 678	171,7%
MIMOŘÁDNÉ NÁKLADY	29 511	25 749	3 762	114,6%
CELKOVÉ NÁKLADY bez daně z příjmů	2 318 366	2 126 083	192 283	109,0%
Daň z příjmů	49	5 673	-5 624	0,9%
CELKOVÉ NÁKLADY	2 318 415	2 131 755	186 660	108,8%

Provozní náklady

Provozní náklady se na celkově vykázaných nákladech v roce 2013 podílí částkou 2 284 834 tis. Kč a oproti roku 2012 bylo jejich čerpání o 186 843 tis. Kč vyšší.

Meziroční nárůst je vykázán v následujících skupinách nákladů:

- v oblasti osobních nákladů došlo meziročně k navýšení o 68 896 tis. Kč, kde významným faktorem byl zejména převod externích spolupracovníků do zaměstnaneckého poměru, který byl z velké části kompenzován snížením honorářů vyplácených externistům. Nárůst osobních nákladů však byl větší, jelikož zahrnoval i navýšení nákladů na zákonné sociální a zdravotní pojištění. Dalším faktorem bylo zřízení nové sekce pro regionální vysílání i posílení příspěvku na penzijní připojištění zaměstnancům od zaměstnavatele. Na meziroční zvýšení objemu má vliv i vyplacení mimořádné odměny ve výši 7.000,- Kč generálním ředitelem všem zaměstnancům vyjma členů managementu v roce 2013.

- rovněž náklady na materiál vykazují výrazný meziroční nárůst o 58 888 tis. Kč, který byl způsoben rozsáhlou modernizací infrastruktury Českého rozhlasu a jednalo se především o nákup nové počítačové techniky a výměnu vybavení kanceláří. V oblasti informačních technologií bylo vynaloženo celkem 34 240 tis. Kč do pořízení nových počítačů a migrace ostatních počítačů a notebooků na platformu operačního systému Windows 7. Na nové vybavení kanceláří Českého rozhlasu bylo vynaloženo v roce 2013 celkem 6 311 tis. Kč na pořízení nového kancelářského nábytku a 3 739 tis. Kč na nákup nového sedacího nábytku.
- náklady na daně a poplatky (bez daně z příjmů) zaznamenaly meziroční navýšení o 35 812 tis. Kč a to především zásluhou vyšší DPH na vstupu bez nároku na odpočet, která vstupuje do provozních nákladů ČRo (+ 30 242 tis. Kč). Tato skutečnost souvisí jednak s výrazně vyššími investičními výdaji oproti roku 2012 a dále s výše uvedenou modernizací infrastruktury ČRo, tedy s nákupy drobného dlouhodobého majetku (počítačové techniky a vybavení kanceláří). Zbylou část meziročního navýšení v této skupině nákladů představuje odvedená daň z převodu nemovitosti u dvou prodávaných budov Českého rozhlasu.
- v ostatních provozních nákladech došlo k meziročnímu zvýšení o 23 134 tis. Kč, které bylo způsobeno výrazně vyšší tvorbou opravných položek k rozhlasovým poplatkům a rovněž vyšším odepisováním pohledávek z rozhlasových poplatků. Tato situace byla způsobena zvýšenou intenzitou a množstvím akvizičních akcí v roce 2013 zaměřených na získání nových plátců rozhlasových poplatků, proto z kapacitních důvodů pak byl v roce 2013 snížen počet vymáhacích akcí. Důsledkem bylo zvýšení opravných položek zejména v kategorii poplatníků – právnických a fyzických osob podnikajících.
- v oblasti nedaňových nákladů souvisí meziroční navýšení o 1 066 tis. Kč s poskytnutím daru Nadačnímu fondu Českého rozhlasu v objemu o 1 mil. Kč vyšším než v roce 2012.

Náklady na služby a náklady na provoz byly v roce 2013 realizovány ve srovnatelném objemu s rokem 2012 a jejich objemy vykazují meziročně minimální odchylky.

Finanční náklady

Jejich čerpání v roce 2013 bylo ve výši 4 021 tis. Kč a tyto náklady vykazaly meziroční nárůst o 1 678 tis. Kč způsobený zaúčtováním smluvních pokut a úroků z prodlení ve výši 1 848 tis. Kč.

Mimořádné náklady

Mimořádné náklady sice vykazují meziroční odchylku pouze + 3 762 tis. Kč, avšak v obou porovnávaných letech byly vykázány z různých důvodů. V roce 2013 byly realizovány v objemu 29 511 tis. Kč a vznikly především zaúčtováním zůstatkových cen prodávaných nemovitostí - Dykova (5 932 tis. Kč) a Jeseniova (23 372 tis. Kč). V roce 2012 pak v objemu 25 749 tis. Kč, ale vznikly zejména vytvořením účetní rezervy ve výši 25 304 tis. Kč na pokrytí budoucích nákladů spojených s nevyčerpanou dovolenou, vypláceným odstupným a nákladů na soudní spory.

Detailní porovnání nákladů v letech 2012 a 2013 je zobrazeno v *Příloze 2. 2.*

3. 4. HLAVNÍ A VEDLEJŠÍ ČINNOST ČESKÉHO ROZHLASU V ROCE 2013

Zákonné důvody spolu s nutností znalosti, na co jsou vynakládány veřejné prostředky, vedly k vytvoření modelu členění činnosti na hlavní a hospodářskou (vedlejší) činnost. Vlastní tvorba modelu byla konzultována s daňovou poradkyní a správnost jejího užití je každoročně kontrolována účetními auditory.

Níže uvedená tabulka potvrzuje, že v souladu s §11 zákona č. 484/1991 Sb., o Českém rozhlasu, nedocházelo k naplňování hospodářské činnosti na úkor činnosti hlavní.

Hlavní a hospodářská činnost 2013 (v tis. Kč)		Hlavní	Hospodářská	CELKEM
I.	Spotřebované nákupy	118 022	5 917	123 939
II.	Služby	853 813	29 077	882 890
III.	Osobní náklady	845 615	52 672	898 287
IV.	Daně a poplatky	7 157	356	7 513
V.	Ostatní náklady	208 673	10 794	219 467
VI.	Odpisy, prodaný majetek...	180 882	5 388	186 270
VII.	Poskytnuté příspěvky	0	0	0
A.	Náklady celkem	2 214 162	104 204	2 318 366
I.	Tržby za vlastní výkony	2 036 718	100 588	2 137 306
II.	Změna stavu zásob	205	10	215
III.	Aktivace	0	0	0
IV.	Ostatní výnosy	9 637	465	10 102
V.	Tržby z prodeje majetku, opravné položky	58 917	113 861	172 778
VI.	Přijaté příspěvky	1 009	227	1 236
VII.	Provozní dotace	134	7	141
B.	Výnosy celkem	2 106 620	215 158	2 321 778
C.	Výsledek hospodaření před zdaněním	-107 542	110 954	3 412
	Daň z příjmů	47	2	49
D.	Výsledek hospodaření	-107 589	110 952	3 363

Do hospodářské činnosti jsou řazeny zejména prodej reklamního času a sponzoringu, nájmy nebytových prostor stejně jako komerční pronájmy nahrávacích studií. Jednoznačně lze rozdělit většinu výnosů. Složitější je situace při členění nákladů, kde je mimo několika položek, které je možno přímo alokovat vůči příslušné činnosti, využíváno několika koeficientů:

- Pro členění nákladů na vysílání je použit koeficient vypočtený z poměru počtu minut odvysílaných programů a odvysílané reklamy a sponzorských vzkazů.
- Druhý koeficient je vypočten z poměru výnosů z hospodářské a hlavní činnosti. Tímto koeficientem jsou přepočítávány ostatní nákladové položky, po jejich očištění

od nákladů spojených s vysíláním do zahraničí a se zahraničními zpravodaji, které jsou řazeny přímo do hlavní činnosti.

- Některé náklady spojené s vysíláním do zahraničí nejsou alokovány přímo na konkrétních střediscích této divize, ale jsou plošně rozprostřeny na „obslužné divize“, jako je úsek techniky, ekonomický odbor, kancelář generálního ředitele. Tyto náklady jsou vyčleňovány z příslušných divizí pomocí koeficientu závislého na počtu zaměstnanců vysílání do zahraničí a počtu využívaných metrů čtverečních plochy budovy na Vinohradech.

Detailnější přehled o dělení nákladů a výnosů na hlavní a hospodářskou činnost je součástí přílohy č. 1.

4. ROZVAHOVÉ UKAZATELE ČESKÉHO ROZHLASU V ROCE 2013

V rozvaze Českého rozhlasu došlo v roce 2013 ke zvýšení úhrnu aktiv a pasiv o 35 810 tis. Kč.

U aktiv se v průběhu sledovaného období snížila hodnota stálých aktiv o 59 544 tis. Kč v důsledku nižšího pořízení dlouhodobého hmotného i nehmotného majetku oproti zaúčtovaným odpisům a rovněž v důsledku prodeje dvou budov Českého rozhlasu v ulicích Dykova a Jeseniova v Praze. Naopak nárůst aktiv způsobilo zvýšení oběžných aktiv (+ 95 354 tis. Kč), které je dáno jednak zvýšením stavu krátkodobého finančního majetku o 95 017 tis. Kč (*podrobně v části 4.2.*) a stavu jiných aktiv (+ 4 538 tis. Kč), tak i snížením stavu pohledávek Českého rozhlasu o 3 901 tis. Kč (*viz kapitola 4.3.*).

Výsledné zvýšení pasiv o 35 810 tis. Kč je plně způsobeno zvýšením stavu závazků o 56 039 tis. Kč. Tento meziroční nárůst závazků způsobený zvýšenou investiční činností koncem roku 2013 (*podrobně komentováno v části 4.4.*) částečně kompenzuje snížení vytvořené zákonné rezervy o 9 963 tis. Kč a snížení jiných pasiv o 9 421 tis. Kč.

Rozvaha (bilance aktiv a pasiv) Českého rozhlasu v roce 2013

Rozvahová položka (v tis. Kč)	stav k 1.1.2013	změna 2013	stav k 31.12.2013
Dlouhodobý nehmotný majetek	136 828	9 780	146 608
Oprávký k dlouhodobému nehmotnému majetku	-107 526	-6 634	-114 160
Dlouhodobý hmotný majetek	2 856 334	11 181	2 867 515
Oprávký k dlouhodobému hmotnému majetku	-1 202 303	-43 932	-1 246 235
Dlouhodobý finanční majetek	88 297	-29 939	58 358
STÁLÁ AKTIVA	1 771 630	-59 544	1 712 086
Zásoby	2 432	-300	2 132
Pohledávky	95 235	-3 901	91 334
Krátkodobý finanční majetek	504 275	95 017	599 292
Jiná aktiva	12 594	4 538	17 132
OBĚŽNÁ AKTIVA	614 536	95 354	709 890
AKTIVA	2 386 166	35 810	2 421 976
Jmění	1 681 918	365 758	2 047 676
Hospodářský výsledek	374 966	-366 603	8 363
VLASTNÍ ZDROJE	2 056 884	-845	2 056 039
Rezervy	25 304	-9 963	15 341
Krátkodobé závazky	241 879	56 039	297 918
Jiná pasiva	62 099	-9 421	52 678
CIZÍ ZDROJE	329 282	36 655	365 937
PASIVA	2 386 166	35 810	2 421 976

4. 1. MAJETEK

Dlouhodobý hmotný a nehmotný majetek

Na majetku Českého rozhlasu nevázne žádné zástavní právo. Aktuální hodnota (po odečtu opravěk) dlouhodobého hmotného a nehmotného majetku ve vlastnictví instituce je uvedena v následující tabulce:

Majetek v zůstatkových cenách (v tis. Kč)	stav k 1.1.2013	změna 2013	stav k 31.12.2013
Software	20 373	8 819	29 192
Ostatní dlouhodobý nehmotný majetek	282	2 974	3 256
Pořízení DNM (nedokončené investice)	8 647	-8 647	0
DLOUHODOBÝ NEHMOTNÝ MAJETEK	29 302	3 146	32 448
Pozemky	100 986	-13 592	87 394
Umělecká díla a sbírky	2 691	0	2 691
Stavby	1 433 366	-39 827	1 393 539
Samostatné movité věci a soubory movitých věcí	69 732	43 962	113 694
Pořízení DHM (nedokončené investice)	44 941	-20 979	23 962
Poskytnuté zálohy na DHM	2 315	-2 315	0
DLOUHODOBÝ HMOTNÝ MAJETEK	1 654 031	-32 751	1 621 280
DLOUH. HMOTNÝ A NEHMOTNÝ MAJETEK	1 683 333	-29 605	1 653 728

Hodnota dlouhodobého hmotného a nehmotného majetku Českého rozhlasu je ovlivňována na jedné straně účetním odepisováním stávajícího majetku a na straně druhé investiční činností během sledovaného období. Investiční činnost ČRo v roce 2013 je podrobně popsána v kapitole 7.

U dlouhodobého nehmotného majetku došlo během roku 2013 k jeho navýšení o 3 146 tis. Kč především v důsledku nakoupení nového softwaru v rámci rozsáhlé akce modernizace výpočetní techniky Českého rozhlasu.

Naopak u hmotného majetku došlo meziročně k poklesu jeho stavu v zůstatkových cenách o 32 751 tis. Kč, především v důsledku prodeje dvou nemovitostí Českého rozhlasu. Meziročně se výrazně snížil i objem nedokončených investic a to o 20 979 tis. Kč.

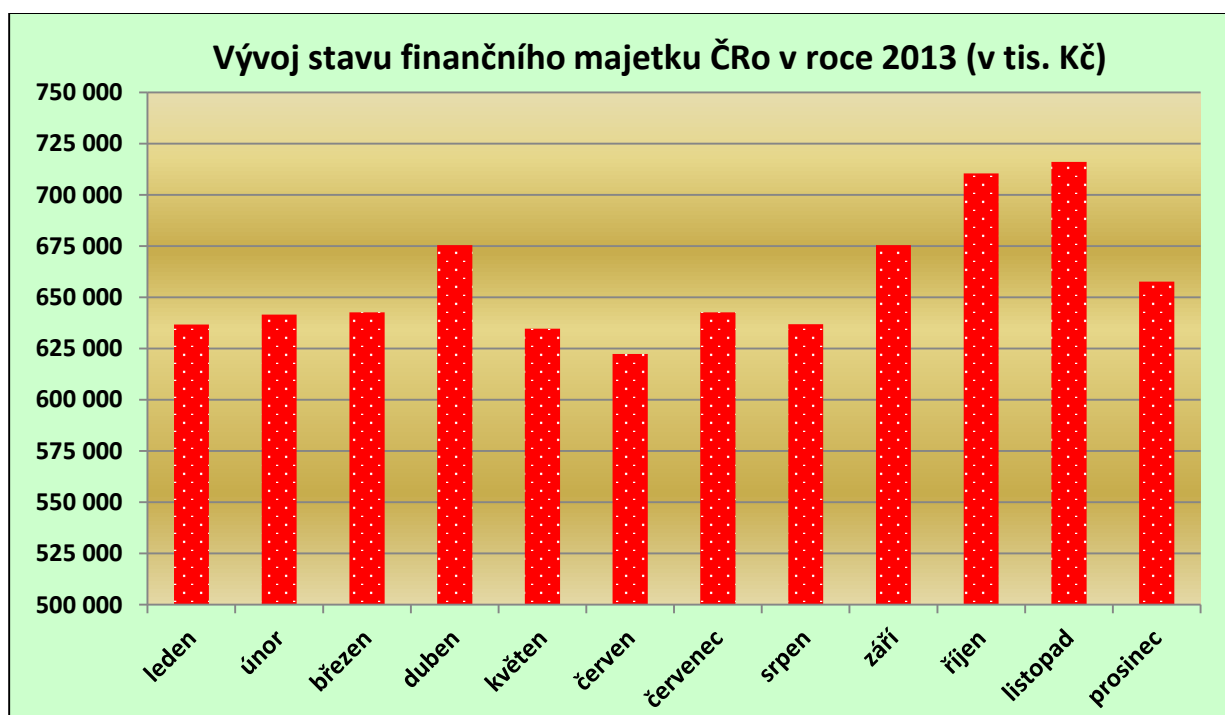
4. 2. FINANČNÍ MAJETEK

Hodnota finančního majetku Českého rozhlasu se v průběhu roku 2013 navýšila o 65 078 tis. Kč.

Struktura finančního majetku Českého rozhlasu v roce 2013

Finanční majetek (v tis. Kč)	stav k 1.1.2013	změna 2013	stav k 31.12.2013
Pokladna	889	-400	489
Ceniny	489	-209	280
Dluhové cenné papíry k obchodování	19 111	-19 111	0
Bankovní účty	483 786	111 752	595 538
Peníze na cestě	0	2 985	2 985
KRÁTKODOBÝ FINANČNÍ MAJETEK	504 275	95 017	599 292
Podílové cenné papíry a vklady s rozh. vlivem	8 297	0	8 297
Dluhové cenné papíry držené do splatnosti	0	50 061	50 061
Ostatní dlouhodobý finanční majetek	80 000	-80 000	0
DLOUHODOBÝ FINANČNÍ MAJETEK	88 297	-29 939	58 358
FINANČNÍ MAJETEK celkem	592 572	65 078	657 650

Vývoj stavu finančního majetku Českého rozhlasu (krátkodobého i dlouhodobého) během roku 2013 ukazuje následující graf a tabulka (stav je vždy uveden k poslednímu dni v měsíci):



Stav finančního majetku (v tis. Kč)	leden	únor	březen	duben	květen	červen
	636 733	641 563	642 647	675 509	634 761	622 431
	červenec	srpen	září	říjen	listopad	prosinec
642 605	636 876	675 539	710 485	716 139	657 650	

Krátkodobý finanční majetek

Krátkodobý finanční majetek Českého rozhlasu se během roku zvýšil o 95 017 tis. Kč a k 31.12.2013 činil 599 292 tis. Kč.

Dlouhodobý finanční majetek

Dlouhodobý finanční majetek promítá rozšíření způsobu zhodnocování finančních prostředků, kdy byly i v roce 2013 využívány další finanční produkty. Ukončený speciální tříletý vklad ve výši 80 000 tis. Kč (ostatní dlouhodobý finanční majetek) byl koncem roku nahrazen pořízením státních dluhopisů s dobou splatnosti 3 roky ve výši 50 000 tis. Kč. V položce podílové cenné papíry a vklady s rozhodujícím vlivem je podchyceno vlastnictví 100 % akcií společnosti Radioservis a.s. v hodnotě 8 297 tis. Kč.

Celková hodnota dlouhodobého majetku Českého rozhlasu k 31.12.2013 činila 58 358 tis. Kč.

4. 3. POHLEDÁVKY

Oblasti pohledávek je v Českém rozhlasu věnována zvýšená pozornost. Neuhrazené pohledávky jsou v souladu s vnitřním předpisem upomínány a následně postupovány k právnímu vymáhání. Je rovněž využíváno možnosti zápočtu závazků na úhradu pohledávek a jsou přijata opatření k omezení další spolupráce s dlužníky.

V následující tabulce je uvedena základní struktura pohledávek Českého rozhlasu v roce 2013:

Pohledávky (v tis. Kč)	stav k 1.1.2013	změna 2013	stav k 31.12.2013
Odběratelé	27 960	-11 185	16 775
Poskytnuté provozní zálohy	11 440	351	11 791
Pohledávky za zaměstnanci	2 269	-421	1 848
Daň z příjmu	12 373	3 165	15 538
Daň z přidané hodnoty	0	381	381
Ostatní daně a poplatky	66	2 416	2 482
Jiné pohledávky	146 792	23 551	170 343
Dohadné účty aktivní	2 236	-948	1 288
Opravná položka k pohledávkám	-107 901	-21 211	-129 112
POHLEDÁVKY	95 235	-3 901	91 334

Celkový objem pohledávek Českého rozhlasu k 31. 12. 2013 činil 91 334 tis. Kč, z toho pohledávky z obchodního styku představují 16 775 tis. Kč. Zbývající část pohledávek představují zejména pohledávky z rozhlasových poplatků, jejichž netto hodnota činí 41 231 tis. Kč, dále uhrazené zálohy na daň z příjmů právnických osob a pohledávky za zaměstnanci a dohadné účty aktivní.

Odděleně jsou sledovány zejména dvě kategorie pohledávek - pohledávky z obchodního styku (odběratelé) a pohledávky ostatní, jež jsou tvořeny především nezaplacenými rozhlasovými poplatky.

Pohledávky z obchodního styku

Vývoj stavu pohledávek z obchodního styku v roce 2013:

Odběratelé (v tis. Kč)	CELKEM - stav k:			z toho cash				
	1.1.2013	31.12.2013	Rozdíl	1.1.2013		31.12.2013		Rozdíl
					%		%	
ve splatnosti:	23 622	14 026	-9 596	16 501	69,9	13 879	99,0	-2 622
po splatnosti: do 30 dnů	1 246	606	-640	961	77,1	609	100,5	-352
do 60 dnů	716	61	-655	320	44,7	46	75,8	-274
do 90 dnů	175	157	-18	118	67,4	146	93,0	28
do 180 dnů	350	36	-314	173	49,4	37	102,3	-136
od 181 dnů	1 858	1 889	31	1 565	84,2	1 780	94,2	215
mezisoučet	27 967	16 775	-11 192	19 638	70,2	16 496	98,3	-3 142
kurzové rozdíly	-7	0	7					
ODBĚRATELÉ celkem	27 960	16 775	-11 185					

Z výše uvedeného přehledu pohledávek je zřejmé, že ze stavu pohledávek z obchodního styku (odběratelů) k 31.12.2013 tvoří 83,6 % pohledávky ve lhůtě splatnosti. Zbýlá část 16,4 % pohledávek v objemu 2 749 tis. Kč jsou po lhůtě splatnosti. V tabulce je zároveň vždy v jednotlivých kategoriích uveden podíl „cashových“ pohledávek, zbylá část je vypořádána formou zápočtu a čeká na protiplnění.

Během roku 2013 došlo ke snížení stavu pohledávek z obchodních vztahů o 11 185 tis. Kč zejména vlivem výrazného poklesu nevypořádaných barterových operací (-8 043 tis. Kč). Rovněž stav pohledávek u cashových operací se meziročně snížil o 3 142 tis. Kč.

Pohledávky z rozhlasových poplatků

Stabilní je situace v oblasti ostatních pohledávek, které tvoří zejména pohledávky z titulu rozhlasových poplatků. Od 1.1.2008 jsou všechny rozhlasové poplatky účtovány formou předpisu - pohledávky. Výsledkem změny způsobu účtování je růst pohledávek, a to i těch, jejichž vymahatelnost je sporná. V rámci závěrkových operací však byly využity zákonné možnosti na vytváření daňově uznatelných opravných položek a současně zohledněny sporné výnosy formou nedaňové opravné položky. Výše pohledávek je posuzována k poslednímu dni daného roku a zahrnuje i část pohledávek, které nebyly k datu závěrky ještě splatné.

Stav pohledávek z rozhlasových poplatků k 31.12.2013 činil 170 343 tis. Kč. Společně s opravnými položkami vytvořenými k těmto pohledávkám byl konečný stav roku 2013 ve výši 41 231 tis. Kč a meziročně se významně nezměnil (zvýšení o 2 340 tis. Kč).

4. 4. ZÁVAZKY

V následující tabulce je uvedena základní struktura závazků Českého rozhlasu v roce 2013:

Závazky (v tis. Kč)	stav k 1.1.2013	změna 2013	stav k 31.12.2013
Dodavatelé	70 942	75 284	146 226
Přijaté zálohy	1 661	-896	765
Závazky vůči zaměstnancům	45 706	6 863	52 569
Závazky k institucím soc. zab. a zdrav. poj.	23 515	5 217	28 732
Ostatní přímé daně	7 952	3 025	10 977
Daň z přidané hodnoty	5 503	-5 503	0
Jiné závazky	12 778	-547	12 231
Dohadné účty pasivní	73 822	-27 404	46 418
ZÁVAZKY	241 879	56 039	297 918

Krátkodobé závazky Českého rozhlasu byly k 31.12.2013 evidovány v hodnotě 297 918 tis. Kč a zaznamenaly meziroční navýšení o 56 039 tis. Kč. Výrazné navýšení o 75 284 tis. Kč zaznamenaly především závazky plynoucí z obchodního styku (viz níže) jako důsledek zvýšené investiční činnosti na konci roku 2013.

Závazky z obchodního styku

Úhradu svých závazků provádí Český rozhlas v termínech splatnosti, které jsou v běžném dodavatelském styku dohodnuty minimálně na 14 dnů.

Vývoj stavu závazků z obchodního styku v roce 2013 ukazuje následující tabulka:

Dodavatelé (v tis. Kč)	CELKEM - stav k:			z toho cash				
	1.1.2013	31.12.2013	Rozdíl	1.1.2013		31.12.2013		Rozdíl
					%		%	
ve splatnosti:	68 034	136 738	68 704	67 200	98,8	109 388	80,0	42 188
po splatnosti: do 30 dnů	2 646	6 411	3 765	2 580	97,5	6 599	102,9	4 019
do 60 dnů	44	994	950	44	100,0	994	100,0	950
do 90 dnů	1	45	44	1	100,0	45	100,0	44
do 180 dnů	13	-27	-40	13	100,0	-27	100,0	-40
od 181 dnů	182	1 957	1 775	182	100,0	1 095	56,0	913
mezisoučet	70 920	146 118	75 198	70 020	98,7	118 094	80,8	48 074
kurzové rozdíly	22	108	86					
DODAVATELÉ celkem	70 942	146 226	75 284					

Z výše uvedeného přehledu závazků Českého rozhlasu z obchodního styku je zřejmé, že z celkového stavu k 31.12.2013 tvoří 93,5 % závazky ve lhůtě splatnosti. V tabulce je vždy rovněž v jednotlivých kategoriích uveden podíl „cashových“ závazků, zbylá část je vypořádávána formou zápočtu a čeká na protiplnění. Po lhůtě splatnosti (pouze 6,5 % závazků) jsou evidovány závazky z důvodu smluvně dohodnutých pozastávek nebo stanovených splátek.

5. ROZHLASOVÉ POPLATKY

Výběr rozhlasových poplatků byl i v roce 2013 hlavním zdrojem financování provozu Českého rozhlasu. Z pohledu legislativy zůstaly podmínky výběru poplatku shodné jako v předchozím roce, včetně samotné výše rozhlasového poplatku tj. 45 Kč měsíčně za rozhlasový přijímač.

Počty evidovaných rozhlasových přijímačů

V kategorii poplatníků fyzické osoby – domácnosti v průběhu roku pokračoval zřetelný stálý trend odlivu drobné části poplatníků z platebního nástroje SIPO na tzv. přímé poplatníky, kteří úhradu poplatku provádí přímo na bankovní účet Českého rozhlasu. Za rok tak učinilo přibližně 15 tisíc osob, což představuje necelé procento z celého kmene poplatníků platících přes SIPO. V dubnu roku 2013 došlo k realizaci akviziční akce zaměřené na tzv. převis poplatníků ČT a to v objemu 90 tis. oslovených domácností, které platí TV poplatek, ale nejsou přihlášeným rozhlasovým poplatníkem. Výsledkem akce bylo 25 tis. nově přihlášených poplatníků. Pro kategorii poplatníků byl ke konci roku aktivován nový inkasní způsob pro platbu rozhlasového poplatku Faktura 24 u České spořitelny. Pro vymáhání pohledávek byl v roce 2013 realizován úspěšný pilot služby DINO od České pošty a to v objemu 12 tis. řešených dlužníků.

Celkově se podařilo v průběhu roku zvýšit počet poplatníků – fyzických osob z 3 062 705 z počátku roku na 3 073 101 ke konci roku tj. úhrnný nárůst o 10 396 případů.

V kategorii poplatníků fyzické podnikající osoby a právnické osoby se na pozitivní bilanci ke konci roku 2013 podílely akviziční akce „DB Autoparky“, „ENERGO 2013“, dále individuální obchodní činnost realizovaná z nově zřízené pozice „specialista rozhlasových poplatků“ a komunikační kampaň „Normální je platit“. Tyto akce přinesly přes 60 tis. nově evidovaných přijímačů (finančně vyjádřeno 32,4 mil. Kč/rok). Z hlediska vymáhání pohledávek v této kategorii poplatníků bylo v roce 2013 realizováno přes 120 žalob.

Z hlediska meziročního srovnání došlo k nárůstu počtu přijímačů v této kategorii o 51 410 přijímačů z 563 174 přijímačů na 614 584 přijímačů u 129 tis. poplatníků ke konci roku.

V průběhu roku probíhalo běžné upomínání prostřednictvím dopisů, emailových vyúčtování, datových zpráv a nově i formou SMS zpráv. Toto vymáhání v hotovostních příjmech představovalo částku převyšující 40 mil. Kč. Během roku 2013 pokračovala práce tzv. expertního týmu na řešení pohledávek, který analyzoval situaci české legislativy a možnosti zefektivnění vymáhání pohledávek s cílem určit strategii v dalších letech v této oblasti.

Počet evid. rozhlasových přijímačů (v ks)	stav k 1.1.2013	změna	stav k 31.12.2013
Fyzické osoby - SIPO	2 959 851	-4 573	2 955 278
Fyzické osoby - přímí plátcí	102 854	14 969	117 823
FYZICKÉ OSOBY	3 062 705	10 396	3 073 101
PRÁVNICKÉ OSOBY	563 174	51 410	614 584
CELKEM	3 625 879	61 806	3 687 685

Detailní přehled vývoje počtu evidovaných rozhlasových přijímačů je uveden v příloze 2.5.

Inkaso rozhlasových poplatků

Úhrnně za celé roční období 2013 byla v platbách rozhlasových poplatníků vyinkasována částka 1 929 312 tis. Kč. Strukturu plateb z pohledu jednotlivých způsobů úhrady poplatku a vývoj během roku zachycuje následující tabulka:

INKASO rozhl. poplatků (v Kč)	Složenky	Bankovní účet	SIPO	Srážka ze mzdy	Platební karty	INKASO celkem
leden	665 376	96 815 087	130 170 645	3 735	842 175	228 497 018
únor	283 450	23 222 891	129 417 554	3 690	113 220	153 040 805
březen	391 790	17 144 062	129 384 180	3 645	248 586	147 172 263
duben	285 917	51 151 340	135 726 930	3 645	103 389	187 271 221
květen	183 146	10 833 214	130 305 896	3 645	52 485	141 378 386
červen	161 507	10 386 587	129 709 455	3 645	16 875	140 278 069
červenec	207 804	55 514 741	130 142 760	3 645	142 290	186 011 240
srpen	130 190	8 252 188	129 806 451	3 690	19 260	138 211 779
září	114 894	7 557 034	129 512 340	3 600	16 110	137 203 978
říjen	182 819	51 538 760	129 638 025	3 555	69 615	181 432 774
listopad	808 386	12 217 906	129 216 465	3 510	16 155	142 262 422
prosinec	375 425	17 040 781	129 081 510	3 510	50 985	146 552 211
CELKEM 2013	3 790 704	361 674 591	1 562 112 211	43 515	1 691 145	1 929 312 166

Výnosy z rozhlasových poplatků

Výnosy z rozhlasových poplatků jsou detailně popsány v kapitolách 3.2. a 3.3. vždy v části Provozní výnosy, kde je jejich skutečná výše v roce 2013 srovnávána s plánovaným objemem, resp. realizovanou hodnotou v roce 2012.

6. ZAMĚSTNANOST

V roce 2013 proběhla další část restrukturalizace Českého rozhlasu, která měla dopad na počty zaměstnanců i na čerpání plánu osobních nákladů.

Počty zaměstnanců

Průměrný přepočtený stav zaměstnanců v roce 2013 činil 1 430 zaměstnanců.

Osobní náklady

Osobní náklady byly v roce 2013 vykázány ve výši 898 288 tis. Kč, což v porovnání s plánovaným objemem 887 698 tis. Kč představuje překročení rozpočtu o 10 590 tis. Kč, tj. o 1,2 %.

Čerpání plánu jednotlivých položek osobních nákladů v roce 2013 zachycuje následující tabulka:

Čerpání rozpočtu osobních nákladů (v tis. Kč)	Skutečnost	Rozpočet	Rozdíl	% čerpání
Mzdy (včetně náhrad mezd)	514 367	535 376	-21 009	96,1%
Odměny	95 526	70 543	24 983	135,4%
Příplatky, práce přesčas	13 108	10 651	2 457	123,1%
DPP, DPČ a odměny Radě ČRo	24 126	28 942	-4 816	83,4%
Odstupné	8 136		8 136	x
Mzdy a ostatní příjmy celkem	655 263	645 511	9 753	101,5%
Sociální pojištění z vyplacených mezd	158 443	156 542	1 901	101,2%
Zdravotní pojištění z vyplacených mezd	57 682	57 268	414	100,7%
Zákonné úrazové pojištění pracovníků	2 666	2 471	195	107,9%
Zákonná pojištění celkem	218 791	216 281	2 510	101,2%
Závodní stravování	12 950	14 290	-1 340	90,6%
Penzijní připojištění	10 983	10 929	54	100,5%
Ostatní sociální náklady	300	687	-387	43,7%
Sociální náklady celkem	24 234	25 906	-1 672	93,5%
Osobní náklady celkem	898 288	887 698	10 590	101,2%

V oblasti osobních nákladů byla v roce 2013 Radou Českého rozhlasu schválena aktualizace rozpočtu, která proběhla k 1.4.2013 a kterou došlo k odstranění chyb vzniklých při tvorbě plánu osobních nákladů na rok 2013 - především k narovnání nesrovnalostí u plánovaných objemů na náhrady za dovolenou, odměny a příplatky.

Mzdové náklady a ostatní vyplácené příjmy byly oproti plánu realizovány v částce o 9 753 tis. Kč vyšší, což odpovídá překročení rozpočtu o 1,5 %. K překročení plánované hodnoty došlo především vyplacením mimořádné odměny ve výši 7.000,- Kč generálním ředitelem všem zaměstnancům vyjma členů managementu. Rovněž se na překročení této položky podílí i vyplácené neplánované odstupné uvolňovaným zaměstnancům, které však bylo částečně kryto využitím rezervy vytvořené pro tento účel.

Alikvótní překročení plánovaného objemu o 1,2 %, tj. o 2 510 tis. Kč vykazují i odvody na zákonná pojištění, která z objemu mezd a ostatních příjmů fyzických osob odvádí Český rozhlas.

Výše uvedená překročení jsou částečně kompenzována úsporou v sociálních nákladech (-1 672 tis. Kč), kde došlo především k nadhodnocení plánovaného objemu nákladů na závodní stravování o 1 340 tis. Kč. V rámci sociálního programu přispíval Český rozhlas dle Kolektivní smlouvy zaměstnancům na stravování, penzijní připojištění a poskytoval příspěvky při životních a pracovních výrocích.

Průměrná mzda

Průměrná měsíční mzda zaměstnanců Českého rozhlasu v roce 2013 vzrostla na 37 021 Kč, což činí meziroční nárůst o 9,3 %.

Příčinou meziročního navýšení průměrné měsíční mzdy byla především změna politiky odměňování zaměstnanců ČRo platná od 1.1.2013 s cílem přizpůsobit výši základních mezd, variabilních složek mzdy a celkové odměny zaměstnanců podle jednotlivých profesí obvyklým mzdám na srovnatelném pracovním trhu v ČR s využitím dat o tržní odměně příslušných profesí poskytnutých poradenskou společností HAY GROUP.

U většiny zaměstnanců došlo k úpravě základní mzdy a současně potenciální variabilní odměny, která může být zaměstnancům vyplacena na základě hodnocení jejich pracovního výkonu. Ke stejnému datu byl také zaměstnancům, kterým byla doposud stanovena mzda hodinovou sazbou, typ mzdy změněn na měsíční.

7. INVESTICE

V oblasti investic došlo v porovnání s rokem 2012 k výrazně vyššímu čerpání investičních výdajů. Celkový objem investičních výdajů v roce 2013 činil 107 239 tis. Kč, což představuje nárůst oproti předchozímu roku o 48 953 tis. Kč. Zatímco v minulých letech byla velká část prostředků určena k rekonstrukci komplexu Vinohradská, v roce 2013 byly investiční výdaje směřovány nejvíce do nákupu speciální rozhlasové techniky a informačních technologií.

Ve srovnání se schváleným plánem ve výši 176 200 tis. Kč je zřejmé, že nebyly investiční projekty realizovány v plném rozsahu. Rozdíl v čerpání je způsoben především zpožděním v přípravě a realizaci jednotlivých výběrových řízení zapříčiněné striktním dodržováním pravidel pro zadávání veřejných zakázek na straně ČRo a velmi častým využitím zákonných opravných prostředků ze strany neúspěšných dodavatelů.

Následující tabulka zobrazuje celkový přehled plnění plánu investičních výdajů za rok 2013 v členění podle základních kategorií majetku:

Investiční výdaje (v tis. Kč)	Skutečnost	Plán	Rozdíl	%
Rozhlasová technika	57 037	86 239	-29 202	66,1%
Výpočetní technika (SW+HW)	12 016	45 639	-33 623	26,3%
Motorová vozidla	18 142	18 220	-78	99,6%
Správa majetku a budov	10 434	16 199	-5 765	64,4%
Hudební nástroje	6 141	6 570	-429	93,5%
Nehmotný majetek (rebranding, licence,...)	3 469	3 333	136	104,1%
Investiční výdaje celkem	107 239	176 200	-68 961	60,9%

Mezi největší investiční akce realizované v roce 2013 patří rekonstrukce vysílacích pracovišť v regionech zahrnující obnovu rozhlasové techniky ve studiích a „newsroomech“ ve výši 18 370 tis. Kč, rekonstrukce největšího rozhlasového studia S1 v Praze ve výši 8 844 tis. Kč, obnova vozového parku ve výši 18 142 či nákup hudebních nástrojů pro Symfonický orchestr Českého rozhlasu v celkové hodnotě 6 141 tis. Kč.

V oblasti správy majetku a budov byly investiční prostředky využity nejvíce na rekonstrukci stravovacích prostor (3 811 tis. Kč) a na rekonstrukci vzduchotechniky (1 556 tis. Kč). V souvislosti s představením nové korporátní identity ČRo počátkem roku 2013 byla část investičních výdajů vynaložena i na proces rebrandingu (2 642 tis. Kč).

8. ÚČETNÍ ZÁVĚRKA A AUDIT

Účetnictví Českého rozhlasu je vedeno a účetní závěrka za rok 2013 byla sestavena v souladu se zákonem č. 563/1991 Sb., o účetnictví, vyhláškou č. 504/2002 Sb., v platném znění a Českými účetními standardy pro účetní jednotky, u kterých hlavním předmětem činnosti není podnikání.

Audit účetní závěrky na základě doporučení Rady Českého rozhlasu (není zákonnou povinností) provedla společnost KPMG. Podle výroku auditora zobrazuje účetní závěrka věrně ve všech ohledech aktiva, závazky a vlastní zdroje Českého rozhlasu k 31. prosinci 2013.

Výrok auditora a účetní výkazy jsou součástí přílohy č. 1

9. DAŇOVÁ PROBLEMATIKA V ČESKÉM ROZHLEASE

9. 1. DAŇ Z PŘIDANÉ HODNOTY

S platností zákona č. 235/2004 Sb., o dani z přidané hodnoty vyvstala nutnost posoudit, zda rozhlasové poplatky představují úplatu za rozhlasové vysílání, neboť tato skutečnost má vliv na aplikaci daně z přidané hodnoty. Aby měl Český rozhlas právní jistotu v oblasti posuzování rozhlasových poplatků jako úplaty za plnění osvobozené od daně dle § 53 zákona o DPH, vznesl 16. srpna 2004 dotaz prostřednictvím daňového poradce na Ministerstvo financí České republiky.

V srpnu 2005 obdržel stanovisko ministerstva, podle kterého nejsou rozhlasové poplatky úplatou za poskytnutou službu vysílání, a proto se nezahrnují do výpočtu koeficientu pro krácení nároku na odpočet daně. Na základě tohoto stanoviska vypracoval Český rozhlas dodatečná daňová přiznání k dani z přidané hodnoty za měsíce květen až prosinec 2004 a dále podával v jednotlivých letech dodatečná přiznání za zdaňovací období let 2005 až 2011.

Vlivem těchto dodatečných přiznání Český rozhlas nárokoval od finančního úřadu nadměrný odpočet v částkách uvedených v následující tabulce:

Období	Nadměrný odpočet	Stav
Rok 2004 (5-12)	45,6 mil. Kč	Nejvyšší správní soud přisvědčil druhé kasační stížnosti v 03/2012 a rozsudek vrátil zpět Městskému soudu v Praze („MS“), který následně vyhověl žalobě a zrušil rozhodnutí příslušného finančního ředitelství (rozsudek ze dne 30.8.2012) a věc mu vrátil k dalšímu řízení.
Rok 2005	66,5 mil. Kč	Poté, co správci daně obou stupňů rozhodli v podstatě stejně jako poprvé, dne 31.7.2013 byla podána nová správní žaloba (řízení o žalobě je zahájeno, ale zatím nebylo nařízeno jednání). Ohledně této žaloby a dalších dále uvedených (tj. doposud podaných) žalob, týkajících se následujících období, bylo v r. 2014 soudu navrženo, aby poté, co rozhodne, zda se obrátí s předběžnou otázkou ke SDEU, byla z důvodu procesní ekonomie všechna řízení o všech dosud podaných žalobách spojena s řízením, týkajícím se žaloby vztahující se ke zdanitelnému období březen až prosinec 2006. O návrhu na spojení řízení není zatím rozhodnuto (ke 12.5.2014).
Rok 2006	75,3 mil. Kč	Podány 2 žaloby MS proti zamítavým rozhodnutím finančního ředitelství o odvolání za únor dne 15.8.2012 a za březen až prosinec dne 12.4.2010. Druhou žalobu začal soud projednávat v říjnu 2013 a další jednání proběhne koncem května 2014. Ve vztahu k tomuto řízení bylo soudu navrženo, aby s ním spojil řízení o všech ostatních dosud podaných žalobách.
Rok 2007 (3-12)	53,6 mil. Kč	Za březen až prosinec podána žaloba MS soudu dne 12.1.2011, za únor dne 4.7.2011. Soudu navrženo ke spojení řízení – viz období 2004-2005.
Rok 2008	93,7 mil. Kč	Podána žaloba MS dne 4.7.2011. Soudu navrženo ke spojení řízení – viz období 2004-2005.
Rok 2009	106,3 mil. Kč	Podána žaloba u MS dne 4.7.2011. Soudu navrženo ke spojení řízení – viz období 2004-2005.

Rok 2010	92,5 mil. Kč	1-12/ 2010: Odvolání proti dodatečným platebním výměrům na DPH za období 1-12/2010 ze dne 24.7. 2013 bylo zamítnuto Odvolacím finančním ředitelstvím dne 26.3.2014, žaloba proti tomuto rozhodnutí bude podána v zákonném termínu, tj. do 27.5.2014 a bude navrženo, aby řízení o ní bylo spojeno s řízením o žalobě týkající se období březen až prosinec 2006.
Rok 2011	127,6 mil. Kč	1-9, 11,12/ 2011: Podána dodatečná daňová přiznání, následovalo jejich odmítnutí správcem daně jako neoprávněné, ČRo podal návrh na pokračování v dokazování a provedení dalších důkazních prostředků 28.3.2014
Rok 2004-2011	661,1 mil. Kč	U MS v Praze probíhá nyní řízení o žalobách týkajících se odpočtů o úhrnu 533,5 mil. Kč a je navrženo, aby řízení byla spojena.

S ohledem na opatrnost postupuje Český rozhlas tak, že do výpočtu koeficientu výnosy z rozhlasových poplatků zahrnuje a teprve následně a bez rizika postupuje tak, aby uplatnil svůj nárok podle jím zastávaného výkladu, který opírá rovněž o několik judikátů SDEÚ, že rozhlasové poplatky nejsou úplatou za rozhlasové vysílání.

9. 2. DAŇ Z PŘÍJMU PRÁVNICKÝCH OSOB

Přiznání k dani z příjmů právnických osob zpracovává Kocián Šolc Balaščík, advokátní kancelář, s. r. o. prostřednictvím daňové poradkyně Heleny Navrátilové. Základ daně za rok 2013 byl společností pro potřeby auditu stanoven na -10,7 mil. Kč, daň by tedy nebyla společností odváděna. Definitivní daňová povinnost bude kalkulována a její případná úhrada bude realizována do 30. 6. 2014.

10. ZÁVĚR

V roce 2013 byla dokončována restrukturalizace v Českém rozhlasu, započatá již v roce 2011. Ke třem základním sekcím, Sekci programu a vysílání, Sekci strategického rozvoje a Sekci správy a provozu přibyla od 1. 4. 2013 Sekce regionálního vysílání. Do působnosti této sekce byly zařazeny všechny regionální stanice Českého rozhlasu. V rámci optimalizace procesů došlo také k některým změnám ve struktuře a zařazení organizačních útvarů.

Zároveň k 1.4.2013 došlo po provedené aktualizaci, vedoucí k narovnání nesrovnalostí vzniklých při tvorbě plánu osobních nákladů a realokací plánovaných nákladů k úpravě rozpočtu, který byl schválen jako vyrovnaný Radou Českého rozhlasu s objemem nákladů i výnosů ve výši 2 202,5 mil. Kč. Faktickým výsledkem celoročního hospodaření je vykázán kladný hospodářský výsledek po zdanění ve výši 3,363 mil. Kč.

Hlavním příjmem Českého rozhlasu v roce 2013 byly výnosy z rozhlasových poplatků ve výši 2 000,291 mil. Kč, což představuje překročení proti plánovanému rozpočtu o 7,192 mil. Kč. Meziroční nárůst výnosů z rozhlasových poplatků činí 50,170 mil. Kč. Tuto skutečnost lze hodnotit pozitivně, protože se podařilo zvrátit trend klesajících výnosů z rozhlasových poplatků. Z hlediska meziročního srovnání došlo k nárůstu počtu poplatníků proti předcházejícímu období, přestože podmínky výběru rozhlasového poplatku z hlediska platné legislativy zůstaly shodné jako v předchozím roce, včetně samotné výše rozhlasového poplatku tj. 45 Kč měsíčně za rozhlasový přijímač. Plánovaný objem výnosů z obchodních aktivit se nepodařilo naplnit o 7,504 mil. Kč. K nižšímu plnění však došlo výhradně v oblasti barterových operací. V porovnání s plánovaným rozpočtem se však zvýšil prodej reklamy o 6,844 mil. Kč oproti plánu, zejména u prodeje klasické reklamy a prodeje práv. Mimořádné výnosy ve výši 123,496 mil. Kč byly ovlivněny především prodejem dvou nepotřebných pražských objektů a rozpuštěním rezervy na restrukturalizaci a dovolenou.

Do nákladů, které byly v celkové výši 2 318,366 mil. Kč, se promítly především úspory za služby, které se oproti plánu snížily o 16,246 mil. Kč, dále na provoz, kde došlo ke snížení o 12,447 mil. Kč, ovšem také vícenáklady. Plánovaný objem nákladů na materiál byl překročen o 47,098 mil. Kč, což je způsobeno využitím mimořádných výnosů k nákupu nové IT techniky a kancelářského nábytku. V oblasti osobních nákladů, kde došlo k vyplácení mimořádné odměny, v souvislosti s dokončením restrukturalizace Českého rozhlasu, byl překročen rozpočet o 10,590 mil. Kč (tj. o 1,2%). Ostatní provozní náklady byly překročeny o 25,415 mil. Kč, které souvisí s vyšší tvorbou opravných položek k rozhlasovým poplatkům o 23,108 mil. Kč.

V porovnání s rokem 2012 jsou celkové výnosy vyšší o 163,460 mil. Kč, provozní výnosy o 42,014 mil. Kč a mimořádné výnosy o 123,496 mil. Kč.

Pozitivní trend představuje snížení pohledávek z 95,235 mil. Kč na 91,334 mil. Kč, na které měla vliv přijatá opatření výběru rozhlasových poplatků. Pohledávky z obchodního styku jsou 16,775 mil. Kč (po splatnosti pouze 2,749 mil. Kč), což je snížení o 11,185 mil. Kč proti předchozímu období. Toto výrazné snížení je dáno intenzivní snahou o vymáhání pohledávek. Absolutní výše pohledávek však znamená zanedbatelné procento v celkovém hospodaření Českého rozhlasu a nepředstavuje podstatné nebezpečí z hlediska ohrožení druhotnou platební neschopností. Krátkodobé závazky jsou k 31.12.2013 evidovány ve výši 297,918 mil. Kč, i přes meziroční navýšení o 56,039 mil. Kč jako důsledek zvýšené investiční činnosti na konci roku 2013, je tato výše přiměřená při velikosti dané organizace.

Celkový objem vynaložených investičních prostředků v roce 2013 představuje částku 107,239 mil. Kč. V uvedeném období Český rozhlas více investoval o 48,953 mil. Kč proti předchozímu

roku. Nicméně plán ve výši 176,200 mil. Kč se nepodařilo dodržet, zejména z důvodu zpoždění v přípravě a realizaci jednotlivých výběrových řízení, jež mělo za následek striktní dodržování Zákona o veřejných zakázkách č. 137/2006 Sb. Největší objem investičních prostředků v roce 2013 byl dán na nákup nové rozhlasové a výpočetní techniky, motorových vozidel, oprav budov a hudebních nástrojů.

Je třeba zdůraznit, že hospodaření Českého rozhlasu, je vedeno transparentním a nezkresleným účetnictvím, což potvrzuje auditorský výrok „bez výhrad“ od auditorské společnosti KPMG.

Pokud jde o závazky vůči státu, neměl Český rozhlas ve sledovaném období žádné daňové nedoplatky u finančního úřadu, žádné závazky po splatnosti z titulu pojistného na sociální zabezpečení, zdravotní pojištění a příspěvku na státní politiku zaměstnanosti.

Výsledky hospodaření Českého rozhlasu v roce 2013 jsou i při dokončované restrukturalizaci pozitivní a umožňují Českému rozhlasu plnit úlohu media veřejné služby.